



PRZEWODNIK DO SZKOLENIA

o banknotach i monetach euro



	strona
WSTĘP	3
BANKNOTY EURO	
Ogólna charakterystyka	5
Podstawowe zabezpieczenia	7
Dodatkowe zabezpieczenia	12
MONETY EURO	
Ogólna charakterystyka i opis zabezpieczeń	14
BANKNOTY PODEJRZANE I USZKODZONE	
Działania podejmowane przez EBC i krajowe banki centralne	16
Ponowne wprowadzanie banknotów do obiegu przez podmioty zajmujące się obsługą gotówki ..	17
Postępowanie z banknotami podejrzanymi	18
Postępowanie z banknotami zniszczonymi i uszkodzonymi	19
DRUK BANKNOTÓW	20
DANE ADRESOWE	22





Euro jest wspólną walutą dużej grupy państw członkowskich Unii Europejskiej tworzących strefę euro. Ponad trzysta milionów mieszkańców tej strefy dokonuje płatności gotówkowych przy pomocy banknotów i monet euro.

Między 10 a 20 procent łącznej wartości banknotów euro w obiegu przypada na banknoty znajdujące się poza strefą euro. Przez swoje znaczenie oraz powszechność występowania, euro musiało stać się celem fałszerzy. Jednak ryzyko fałszerstwa jest niewielkie dzięki zaawansowanym technicznie zabezpieczeniom, a fałszyfikaty można łatwo rozpoznać. Mimo to z banknotami należy obchodzić się uważnie. Osoby mające zawodowo do czynienia z gotówką w bankach, placówkach detalicznych, restauracjach i innych miejscach, przez które przepływają znaczne sumy pieniędzy, powinny gruntownie zapoznać się z banknotami i monetami euro.

Niniejszy przewodnik ma ułatwić szkolenie takich osób. Zawarto w nim podstawowe informacje na temat wyglądu i zabezpieczeń banknotów i monet euro. Na dołączonej płycie CD znajduje się prezentacja w programie PowerPoint, którą można modyfikować odpowiednio do potrzeb szkoleniowych, oraz interaktywna prezentacja zabezpieczeń banknotów. Obie prezentacje można wykorzystywać podczas szkoleń lub umieścić na serwerze swojej firmy.

Przewodnik opisuje także czynności sprawdzające, jakie przed wprowadzeniem banknotów z powrotem do obiegu powinny wykonywać osoby mające zawodowo do czynienia z gotówką. Nie należy puszczać w obieg banknotów o niskiej jakości, na przykład zabrudzonych, gdyż trudniej jest sprawdzać ich zabezpieczenia. Banknoty takie trzeba zwrócić do najbliższego banku lub bezpośrednio do krajowego banku centralnego. Przewodnik radzi również, jak reagować, gdy klient próbuje zapłacić podejrzanym banknotem.

Wiedza przekazana w trakcie szkolenia stanowi ważny element działań na rzecz zapobiegania fałszerstwom i przyczynia się do utrzymania powszechnego zaufania do waluty euro.

Więcej informacji o banknotach i monetach euro można uzyskać w Europejskim Banku Centralnym lub w banku centralnym w swoim kraju. Dane adresowe znajdują się na stronach 22-23.



Architektura klasyczna



120 mm x 62 mm, szary

Architektura romańska



127 mm x 67 mm, czerwony

Architektura gotycka



133 mm x 72 mm, niebieski

Architektura renesansowa



140 mm x 77 mm, pomarańczowy

Architektura baroku i rokoko



147 mm x 82 mm, zielony

Architektura inżynieryjna



153 mm x 82 mm, żółto-brązowy

Nowoczesna architektura XX w.



160 mm x 82 mm, fioletowy

BANKNOTY EURO

Ogólna charakterystyka

WZORY

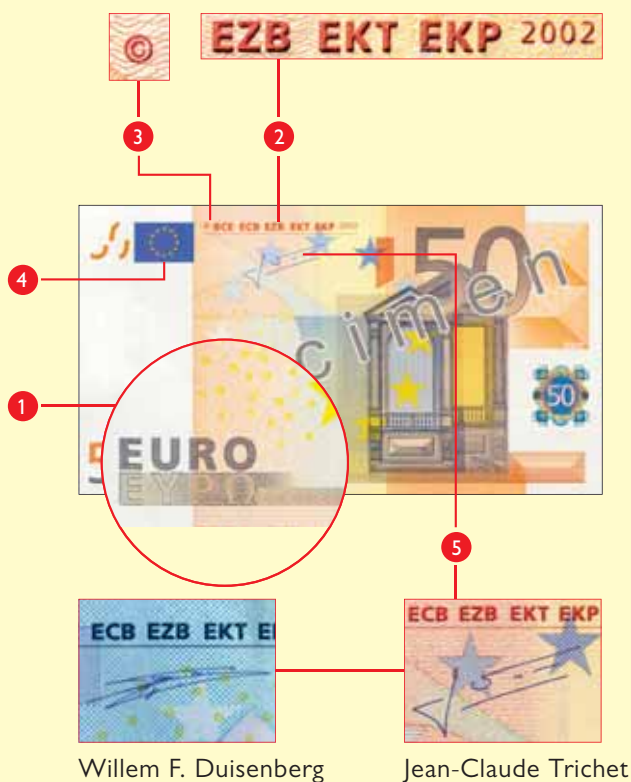
Wzory siedmiu banknotów euro są oparte na wspólnym motywie graficznym „Epoki i style Europy”. Banknoty te (wraz z monetami) stanowią prawny środek płatniczy w całej strefie euro.

Okna i bramy na przedniej stronie banknotów symbolizują ducha otwartości i współpracy w Europie. Dwanaście gwiazd Unii Europejskiej przedstawia dynamizm i harmonię współczesnej Europy.

Na odwrotnej stronie każdego banknotu przedstawiono most w jednym z siedmiu stylów architektonicznych z historii Europy. Mosty te są metaforą komunikacji między narodami w Europie oraz między Europą a resztą świata.

DETALE

- 1 Nazwa waluty zapisana alfabetem łacińskim (EURO) i greckim (ΕΥΡΩ).
- 2 Skrót nazwy Europejskiego Banku Centralnego w pięciu wariantach – BCE, ECB, EZB, EKT i EKP – obejmujących jedenaście języków urzędowych Unii Europejskiej w okresie wprowadzenia banknotów euro do obiegu.
- 3 Symbol © oznaczający zastrzeżenie praw autorskich.
- 4 Flaga Unii Europejskiej.
- 5 Podpis prezesa EBC.



- 5 Podpis prezesa EBC. Banknoty euro noszą podpis Willema F. Duisenberga, pierwszego prezesa Europejskiego Banku Centralnego, lub jego następcy (od 1 listopada 2003 r.), Jean-Claude'a Tricheta. Jedne i drugie banknoty są prawnym środkiem płatniczym.

BANKNOTY EURO

Ogólna charakterystyka

ROZPOZNAWANIE

AUTENTYCZNYCH BANKNOTÓW

Na kolorowych drukarkach i kopiarkach można wykonać dobre reprodukcje wszelkiego rodzaju druków. Z tego powodu banknoty zawierają szereg zabezpieczeń – opisanych poniżej – które mają chronić je przed sfałszowaniem. Dzięki nim można bez trudu rozpoznać prawdziwy banknot. Wyprodukowanie falsyfikatu, który przekonująco imitowałby wszystkie zabezpieczenia, byłoby bardzo trudne.

Należy jednak pamiętać, że przy nieodpowiednim traktowaniu niektóre cechy banknotów mogą ulec zmianie – na przykład banknot niechętny wyprany może zacząć świecić w ultrafiolecie.

Żeby sprawdzić, czy banknot jest autentyczny, należy go sprawdzić dotykaniem oraz obejrzeć pod światło i pod kątem.

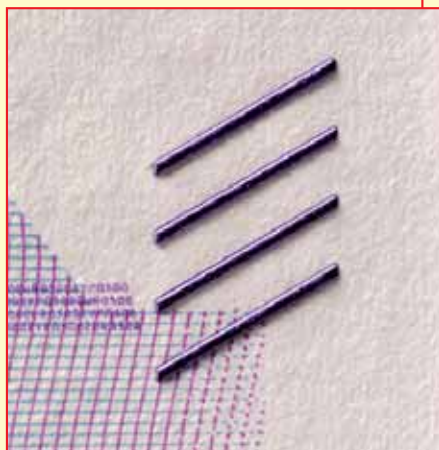
UŁATWIENIA

DLA NIEWIDOMYCH I NIEDOWIDZĄCYCH

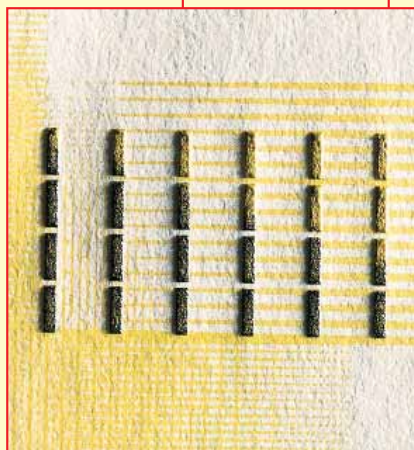
W wyniku konsultacji z Europejską Unią Niewidomych w projekcie banknotów uwzględniono cztery cechy ułatwiające rozróżnienie poszczególnych nominałów osobom niewidomym i niedowidzącym. Każdy nominał:

- ma inne wymiary – im wyższy nominał, tym większy banknot.
- ma inny kolor dominujący, kontrastujący z barwą sąsiednich nominałów (np. 10 euro – czerwony, 20 euro – niebieski).
- jest oznaczony dużymi, pogrubionymi cyframi.
- ma wypukły nadruk, dzięki któremu w niektórych miejscach można wyczuć dotykaniem grubszą warstwę farby.

Na banknotach 200 i 500 euro wzdłuż brzegów znajdują się dodatkowe znaki wyczuwalne dotykaniem.



Znaki wyczuwalne dotykaniem
na banknocie 500 €



Znaki wyczuwalne dotykaniem
na banknocie 200 €

- Wypukły nadruk
- Znak wodny
- Pasek zabezpieczający
- Cyfry uzupełniające się pod światło
- Pas lub pole z hologramem
- Złocisty pas i nominał zmieniający kolor

Przy produkcji banknotów euro stosuje się zaawansowane techniki drukarskie. Banknoty mają nowoczesne zabezpieczenia, dzięki którym można łatwo rozpoznać falsyfikaty. Nie potrzeba do tego specjalistycznego sprzętu. Wystarczy tylko banknoty sprawdzić dotykiem oraz obejrzeć pod światło i pod kątem.



SPRAWDŹ DOTYKIEM, czy **papier** jest sztywny i szeleszczący. Sprawdź **wypukły nadruk**: drapiąc lekko paznokciem lub przesuwając palcem po przedniej stronie banknotu można wyczuć w niektórych miejscach grubszą warstwę farby.



SPRAWDŹ POD ŚWIATŁO, czy na banknocie widać **znak wodny, pasek zabezpieczający i uzupełniające się cyfry**. Wszystkie te elementy są widoczne po obu stronach autentycznych banknotów.



SPRAWDŹ POD KĄTEM, czy banknot ma **pas lub pole z hologramem** oraz **złocisty pas** (na banknotach 5, 10 i 20 euro) i **nominał zmieniający kolor** (na banknotach 50, 100, 200 i 500 euro).

- **Zawsze sprawdzaj kilka zabezpieczeń.**
- **W razie wątpliwości porównaj banknot z takim, który na pewno jest autentyczny.**

BANKNOTY EURO

Podstawowe zabezpieczenia

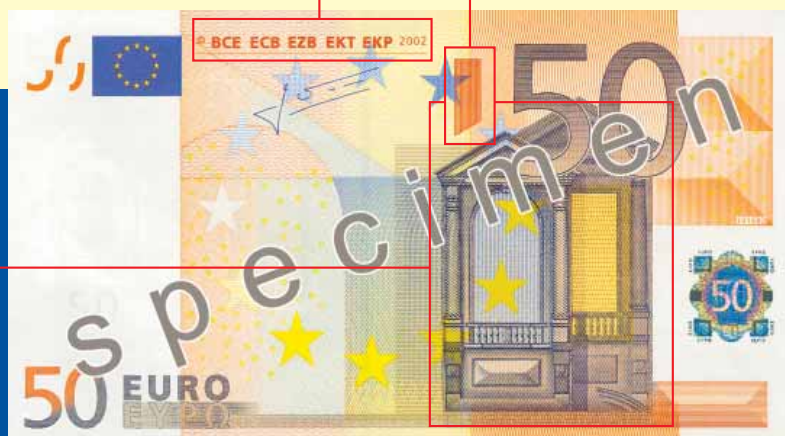
FAKTURA PAPIERU

Papier banknotowy jest wytwarzany z czystych włókien bawełnianych. Czysty banknot jest sztywny i szelący (nie powinien być wiotki ani woskowaty).

WYPUKŁY NADruk

Wykonane techniką stalorytniczą główny motyw i niektóre elementy na przedniej stronie banknotów są wypukłe, co można wyczuć dotykiem.

Z myślą o osobach niewidzących, na banknotach 200 i 500 euro wzdłuż krawędzi umieszczono dodatkowe znaki wyczuwalne dotykiem (zob. ilustracja na stronie 6).



ZNAK WODNY

Znak wodny uzyskuje się przez zróżnicowanie grubości papieru. Widać go pod światło. Przejścia tonalne między jasnymi a ciemnymi elementami motywu są płynne. Jeśli położy się banknot na ciemnej powierzchni, jasne elementy ciemnieją. Widać to najlepiej na oznaczeniu nominału.

PASEK ZABEZPIECZAJĄCY

Pasek zabezpieczający jest wpuszczony w papier banknotu. Przy oglądaniu pod światło pasek wygląda jak ciemna linia. Widać na niej wypisane drobnym drukiem słowo EURO i nominał.

CYFRY UZUPEŁNIAJĄCE SIĘ POD ŚWIATŁO

Inaczej recto-verso. Znaki wydrukowane obustronnie w górnym rogu banknotu uzupełniają się, tworząc oznaczenie nominału. Kompletną liczbę widać pod światło.



ZNAK WODNY

PASEK ZABEZPIECZAJĄCY

CYFRY UZUPEŁNIAJĄCE SIĘ POD ŚWIATŁO



BANKNOTY EURO

Podstawowe zabezpieczenia

PAS Z HOLOGRAMEM

Przy oglądaniu pod kątem banknotów o nominałach 5, 10 i 20 euro na tęczowym tle hologramu widać na przemian nominał i symbol €. Wzdłuż brzegów biegną oznaczenia nominału wykonane drobnym drukiem.



POLE Z HOLOGRAMEM

Przy oglądaniu pod kątem banknotów o nominałach 50, 100, 200 i 500 euro na hologramie widać na przemian nominał oraz okno lub bramę. W tle znajdują się tęczowe, koncentryczne okręgi drobnego druku, rozchodzące się od środka hologramu ku jego brzegom.



PERFORACJA

Na polu lub pasku z hologramem widać pod światło perforację układającą się w symbol € oraz cyferki oznaczające nominał banknotu.



PAS Z HOLOGRAMEM

POLE Z HOLOGRAMEM

ZŁOCISTY PAS

Przy oglądaniu pod kątem banknotów 5, 10 i 20 euro na odwrotnej stronie widać złoty pas, a na nim nominał i symbol €.

NOMINAŁ

ZMIENIAJĄCY KOLOR

Przy oglądaniu pod kątem banknotów 50, 100, 200 i 500 euro nominał na odwrotnej stronie zmienia kolor z fioletowego na oliwkowy lub brązowy.



ZŁOCISTY PAS

NOMINAŁ
ZMIENIAJĄCY KOLOR

BANKNOTY EURO

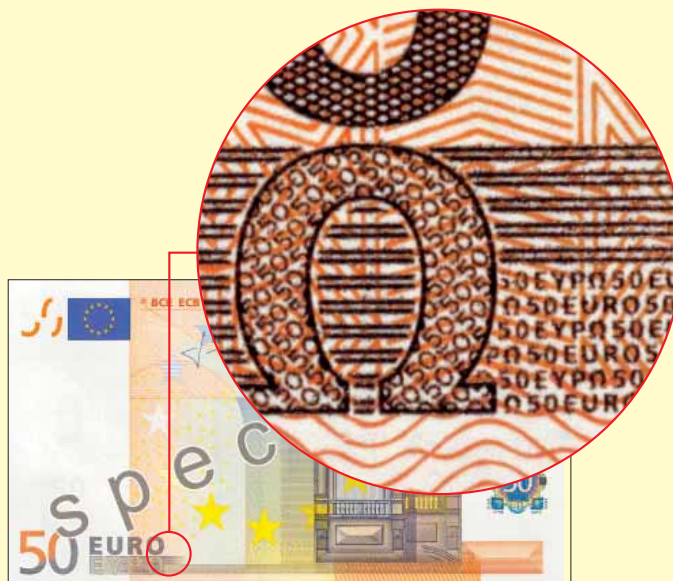
Dodatkowe zabezpieczenia

Dodatkowe zabezpieczenia można sprawdzić za pomocą lupy lub w świetle ultrafioletowym.

- Mikrodruk
- Zabezpieczenia widoczne w ultrafiolecie (nitki i farba)

MIKRODRUK

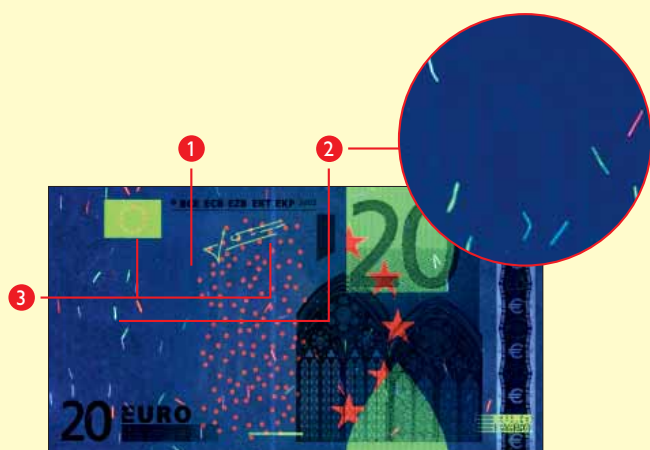
W kilku miejscach banknotu widać drobny druk. Druk o wielkości 0,8 mm można przeczytać gołym okiem. Mikrodruk o wielkości 0,2 mm wygląda jak zwykła kreska, ale można go odczytać pod lupą. Na autentycznym banknocie nawet najmniejszy druk jest ostry i wyraźny.



ZABEZPIECZENIA WIDOCZNE W ULTRAFIOLECIE (NITKI I FARBA)

W świetle ultrafioletowym sprawdza się następujące cechy:

- 1 Sam papier nie świeci – nie reaguje na promienie UV.
- 2 Widać czerwone, niebieskie i zielone nitki zatopione w papierze.
- 3 Na przedniej stronie banknotu flaga Unii Europejskiej jest zielona, a gwiazdy na niej – pomarańczowe. Podpis prezesa EBC zmienia kolor na zielony. Świecą się gwiazdy i kółeczka w środkowej części banknotu.
- 4 Na stronie odwrotnej mapa, most i nominał zmieniają kolor na żółty lub zielony.



WIZERUNKI BANKNOTÓW W ŚWIETLE ULTRAFIOLETOWYM



MONETY EURO

Ogólna charakterystyka i opis zabezpieczeń

2€



Średnica: 25,75 mm
Masa: 8,50 g
Kształt: okrągły
Kolor: pierścień – srebrny
rdzeń – złoty
Stop:
pierścień – miedzionikiel
rdzeń – trzywarstwowy:
mosiądz niklowy, nikiel,
mosiądz niklowy
Brzeg: napis (dla każdego kraju inny)
na drobnym ząbkowaniu

1€



Średnica: 23,25 mm
Masa: 7,50 g
Kształt: okrągły
Kolor: pierścień – złoty
rdzeń – srebrny
Stop:
pierścień – mosiądz niklowy
rdzeń – trzywarstwowy:
miedzionikiel, nikiel, miedzionikiel
Brzeg: na przemian gładki
i ząbkowany

50 CENTÓW



Średnica: 24,25 mm
Masa: 7,80 g
Kształt: okrągły
Kolor: złoty
Stop: Nordic Gold
Brzeg: grubo ząbkowany

5 CENTÓW



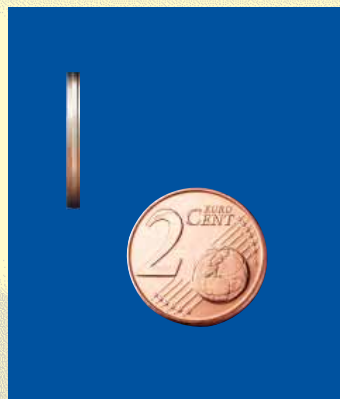
Średnica: 21,25 mm
Masa: 3,92 g
Kształt: okrągły
Kolor: miedziany
Stop: stal miedziana
Brzeg: gładki

20 CENTÓW



Średnica: 22,25 mm
Masa: 5,74 g
Kształt: okrągły z 7 wgłębieniami
(tzw. hiszpański kwiat)
Kolor: złoty
Stop: Nordic Gold
Brzeg: gładki

2 CENTY



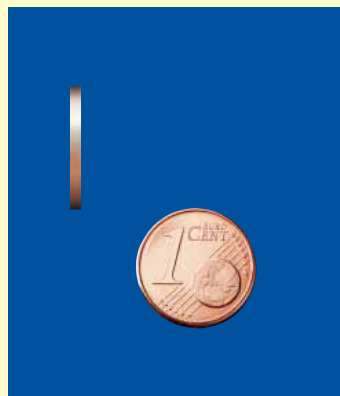
Średnica: 18,75 mm
Masa: 3,06 g
Kształt: okrągły
Kolor: miedziany
Stop: stal miedziana
Brzeg: gładki z rowkiem

10 CENTÓW



Średnica: 19,75 mm
Masa: 4,10 g
Kształt: okrągły
Kolor: złoty
Stop: Nordic Gold
Brzeg: grubo ząbkowany

1 CENT



Średnica: 16,25 mm
Masa: 2,30 g
Kształt: okrągły
Kolor: miedziany
Stop: stal miedziana
Brzeg: gładki

Monety występują w ośmiu nominałach: 1, 2, 5, 10, 20 i 50 centów oraz 1 i 2 euro. Różnią się między sobą średnicą, grubością, masą, kolorem oraz składem stopu, z którego są wykonane. Inne są też brzegi sąsiadujących nominałów. Dzięki temu łatwo je rozróżnić, nawet osobom niewidzącym.

WSPÓLNA STRONA EUROPEJSKA

Wspólna strona europejska przedstawia mapę Europy i 12 gwiazd Unii Europejskiej.

Po rozszerzeniu Unii Europejskiej w 2004 r. dotychczasowa mapa Unii obejmującej 15 krajów, widniejąca na monetach 10, 20 i 50 centów oraz 1 i 2 euro, została zastąpiona schematyczną mapą całej Europy.



Monety przedstawiające Unię Europejską w jej kształcie sprzed rozszerzenia są nadal prawnym środkiem płatniczym.



STRONY NARODOWE

Każdy z krajów na narodowej stronie swoich monet euro umieścił własny motyw. Dodatkowe informacje na ten temat znajdują się w serwisie internetowym EBC pod adresem www.euro.ecb.int. Niewielkie nakłady monet euro emitują również Monako, San Marino i Watykan. Są one prawnym środkiem płatniczym w całej strefie euro, ale rzadko znajduje się je w obiegu – interesują głównie kolekcjonerów.

Wszystkie monety – niezależnie od strony narodowej – są akceptowane w całej strefie euro.

ZABEZPIECZENIA

Monety o nominałach 1 i 2 euro mają szereg zabezpieczeń, na przykład układ kolorów (srebrny i złoty) czy też napis na brzegu monety 2 euro, w każdym kraju inny. Ponadto bimetaliczny skład trzywarsztwowego rdzenia monet 1 i 2 euro oraz ich szczególne właściwości magnetyczne pozwalają bezpiecznie wykorzystywać je w automatach wrzutowych.

MONETY OKOLICZNOŚCIOWE

Każdy kraj strefy euro – a także Monako, San Marino i Watykan – może raz do roku wyemitować okolicznościową monetę o nominale 2 euro. Monety te mają takie same cechy i taką samą stronę europejską jak zwykłe 2 euro, na stronie narodowej natomiast umieszcza się okolicznościowy motyw.

Monety okolicznościowe są prawnym środkiem płatniczym w strefie euro, co oznacza, że muszą być akceptowane na równi ze zwykłymi monetami obiegowymi.

MONETY KOLEKCJONERSKIE

Monety kolekcjonerskie nie są przeznaczone do obiegu i stanowią prawny środek płatniczy jedynie w kraju, który je wyemitował. Ich wzory i wartość nominalna są inne niż monet powszechnego obiegu i okolicznościowych, którymi można normalnie płacić. Również inne cechy monet kolekcjonerskich, takie jak kolor, średnica czy masa, zdecydowanie odróżniają je od monet obiegowych.

BANKNOTY PODEJRZANE I USZKODZONE

Działania podejmowane przez EBC i krajowe banki centralne

Euro jako waluta stabilna cieszy się szacunkiem nie tylko w Europie, ale i na świecie. Przez to przyciąga jednak również uwagę fałszerzy. Dzięki swoim zabezpieczeniom euro jest jedną z najlepiej chronionych walut na świecie. Mimo to niewielka liczba fałszywych banknotów trafia do obiegu.

EBC co pół roku publikuje na swoich stronach internetowych informację o liczbie fałszywych banknotów wycofanych z obiegu. Udział falsyfikatów w całkowitej liczbie autentycznych banknotów znajdujących się w obiegu jest bardzo mały i nie daje powodu do obaw, uzasadnia jednak zachowanie czujności.

Fałszywe banknoty są wysyłane do krajowych centrów analiz. Jeśli okaże się, że dany falsyfikat należy do nowego, nieznanego wcześniej rodzaju, jest przekazywany do Centrum Analiz Fałszerstw w EBC, gdzie przeprowadza się jego szczegółową analizę techniczną i klasyfikację. EBC prowadzi również centralną bazę danych, w której gromadzi się istotne dane techniczne i statystyczne o falsyfikatach. Falsyfikaty należące do znanych już rodzajów przechowywane są na szczeblu krajowym, przekazując odpowiednie dane statystyczne do centralnej bazy danych.

EBC stworzył specjalną stronę internetową Euro Check Web Site, która ma pomóc w weryfikacji podejrzanych banknotów. Jest to strona o ograniczonym dostępie, przeznaczona dla organów ścigania, instytucji finansowych i osób mających zawodowo do czynienia z gotówką. Więcej informacji można znaleźć pod adresem <https://ecws.ecb.int>.

Bardzo podobne działania prowadzi się w sprawie monet. We Francji powstało ogólnoeuropejskie centrum analiz fałszywych monet euro. Dotyczące ich dane techniczne i statystyczne gromadzone są w tej samej centralnej bazie, co informacje o banknotach. Informacje te udostępnia się wszystkim organom policji zajmującym się zwalczaniem fałszerstw.



Szczegółowych informacji o zasadach postępowania w poszczególnych krajach udzielają ich banki centralne. Wszystkie dane adresowe znajdują się na stronach 22-23.

Wszelkie podmioty, które zajmują się obsługą obiegu gotówkowego – np. banki, firmy konwojujące pieniądze, kantory wymiany walut – mają prawny obowiązek* wycofywania z obiegu banknotów i monet euro, które są lub wydają się fałszywe. Należy je, pod karą grzywny, przekazywać właściwym organom krajowym.

Firmy mogą powtórnie wprowadzać banknoty do obiegu dopiero po ich sprawdzeniu zgodnie z unijnymi normami**. Dzięki takim kontrolom możliwe jest wychwycenie fałszyfikatów, banknotów podejrzanych oraz banknotów nienadających się do obiegu ze względu na stopień zużycia lub zabrudzenia. Zapewnia to szybkie wycofywanie fałszyfikatów oraz wysoką jakość banknotów pozostających w obiegu. Podmioty, które wyjątkowo nie sprawdzają banknotów przy pomocy urządzeń do weryfikacji, mają obowiązek ręcznego sprawdzenia ich autentyczności i jakości przed ponownym puszczeniem w obieg.

Poniżej przedstawiono przykłady banknotów nienadających się do powtórnego wprowadzenia do obiegu. Banknoty takie należy odesłać do krajowego banku centralnego.

Zabrudzenia



Zabrudzenia na całej powierzchni banknotu

Plamy



Plama o powierzchni co najmniej 3 mm²

Napisy



Napisy lub rysunki na banknocie

Odbarwienia



Wyraźne odbarwienie części lub całości banknotu (np. wskutek uprania)

Zniszczenia



Co najmniej jeden defekt fizyczny, np. rozdarcie brzegu, dziura lub oderwana część, albo poważne uszkodzenie jednego z zabezpieczeń

Podklejenia



Części tego samego banknotu sklejone taśmą lub klejem

* Na mocy rozporządzenia Rady (WE) nr 1338/2001 z dnia 28 czerwca 2001 r. ustanawiającego środki niezbędne dla ochrony euro przed fałszowaniem.

** Dodatkowe informacje na temat ramowych zasad powtórnego wprowadzania banknotów do obiegu można znaleźć na stronie internetowej www.euro.ecb.int w części Banknotes & Coins (Banknoty i monety).

BANKNOTY PODEJRZANE I USZKODZONE

Postępowanie z banknotami podejrzanymi

Najlepiej z góry zapytać przełożonego, jaka jest polityka firmy w sprawie fałszywych pieniędzy. Co jednak zrobić, jeśli dostaniesz do ręki banknot, który w dotyku lub w wyglądzie wydaje się nieprawdziwy? Oto kilka porad:

- **Nie daj się wciągnąć w kłótnię z klientem.**
- **Powiedz mu, że musisz skonsultować się z szefem lub ochroną. Upewnij się, że klient nie traci banknotu z oczu, tak aby uniknąć nieporozumień.**
- **Wezwij swojego przełożonego lub pracownika ochrony, by porozmawiał z klientem.**
- **Zapamiętaj wygląd klienta.**
- **Jeśli to możliwe, nie oddawaj banknotu klientowi.**
- **Staraj się grać na zwłokę, o ile nie zagraża to twojemu bezpieczeństwu.**
- **Jeśli klient chce wyjść, chociaż poproszono go, by zaczekał na policję, nie próbuj go zatrzymywać. Jeśli odjeżdża samochodem, zapisz markę i numer rejestracyjny.**
- **Wezwij policję.**
- **Niezwłocznie oddaj podejrzaną banknot przełożonemu lub pracownikowi ochrony, którzy przekażą go policji.**
- **Nie zgrywaj bohatera – dbaj przede wszystkim o własne bezpieczeństwo.**

Jeśli podejrzewasz, że banknot jest fałszywy, nie przyjmuj go jako zapłaty. Zatrzymaj banknot, wydając w zamian klientowi pokwitowanie.

Bądź uważny – fałszywe banknoty są całkowicie bezwartościowe.

Puszczenie w obieg banknotu, który jest lub wydaje się fałszywy, stanowi przestępstwo.



Banki centralne strefy euro i wiele banków komercyjnych wymienia zniszczone lub uszkodzone banknoty, jeśli spełniony jest jeden z poniższych warunków:

- banknot przedstawiony do wymiany ma ponad 50% zachowanej powierzchni,
- banknot ma mniej niż 50% zachowanej powierzchni, ale wnioskodawca udowodni, że brakujące części zostały nieodwracalnie zniszczone.

W celu wymiany zniszczonego lub uszkodzonego banknotu należy przedstawić:

- dowód tożsamości (w przypadku jakichkolwiek wątpliwości co do posiadania przez wnioskodawcę tytułu do banknotu lub co do autentyczności banknotu);
- pisemne wyjaśnienie powodów uszkodzenia banknotu i losów jego brakującej części,
- pisemne wyjaśnienie charakteru ewentualnych plam, zanieczyszczeń lub substancji chemicznych, którymi nasączony jest banknot.

Ponadto firmy zajmujące się konwojowaniem gotówki oraz banki muszą przedstawić:

- pisemne oświadczenie w sprawie przyczyn i rodzaju neutralizacji, w przypadku banknotów pokrytych tuszem przez urzędnika przeciwkradzieżowego.

Szczegółowych informacji o zasadach postępowania w poszczególnych krajach udzielają ich banki centralne. Wszystkie dane adresowe znajdują się na stronach 22-23.

* Na mocy decyzji EBC/2003/4 z dnia 20 marca 2003 r. w sprawie nominalów, parametrów, reprodukcji, wymiany i wycofania banknotów euro.



DRUK BANKNOTÓW

Istnieją dwa rodzaje maszyn do druku banknotów: arkuszowe i rotacyjne. Większość drukarni produkujących banknoty euro stosuje maszyny arkuszowe. W technice tej druk odbywa się na osobnych maszynach (zob. poniżej), w przeciwieństwie do maszyn rotacyjnych, w których papier rozwijany jest z roli, a kolejne etapy druku odbywają się w jednym przebiegu papieru przez maszyny.



OFFSET

Ten rodzaj druku polega na jednoczesnym zadrukowaniu obu stron banknotu. Farba drukarska jest przenoszona z formy drukowej na papier za pośrednictwem cylindra. W technice tej stosuje się osobne formy do nakładania kolejnych kolorów bardzo blisko siebie. Pozwala ona na uzyskanie bardzo wyraźnych, wysokiej jakości obrazów. Technika tą drukowane jest tło na przedniej stronie banknotu oraz wszystkie motywy graficzne na stronie odwrotnej.



STALORYT

Inaczej druk wklęsły. W technice tej farbę drukarską wprowadza się w rowki wryte w płycie stalowej. Kiedy płyta styka się z papierem, farba jest przenoszona na papier, co powoduje, że nadrukowane elementy są wypukłe. Drukiem stalorytniczym nanoszone są elementy tylko na przedniej stronie banknotów. Można je wyczuć dotykiem, np. na motywie okna lub bramy.



SITODRUK

W maszynach do sitodruku farba drukarska jest przetłaczana przez otwory w matrycy (siatce). Technika tą nadrukowuje się złocisty pas i nominał zmieniający kolor.



FOLIA HOLOGRAFICZNA

Pas lub pole z hologramem są nakładane na papier banknotowy na gorąco przy pomocy specjalnej matrycy.



DRUK TYPOGRAFICZNY

Techniką typograficzną nadrukowane są numery banknotów.



KONTROLA JAKOŚCI

W każdym procesie produkcji masowej niekiedy pojawiają się niedociągnięcia. Banknoty są sprawdzane pod tym kątem przed zapakowaniem. W wielu drukarniach, oprócz sprawdzania ręcznego, każdy banknot poddawany jest maszynowej kontroli jakości.



European Central Bank

Kaiserstraße 29
60311 Frankfurt
Germany
Tel.: +49 69 1344 0
Fax: +49 69 1344 6000
info@ecb.int
www.euro.ecb.int

Danmarks

Nationalbank

Havnegade 5
1093 København K
Danmark
Tlf.: +45 33 63 70 00
Fax: +45 33 63 71 03
info@nationalbanken.dk
www.nationalbanken.dk

Banco de España

Departamento de Emisión y Caja
Centro Nacional de Análisis
Alcalá 48, 28014 Madrid
España
Tel.: +34 91 338 6332/6319
Fax: +34 91 338 6887
emisionycaja@bde.es
www.bde.es

Deutsche Bundesbank

Falschgeldstelle
Hegelstraße 65
55122 Mainz
Deutschland
Tel.: + 49 6131 377 4488
Fax: + 49 6131 377 4499
nccde@bundesbank.de
www.bundesbank.de

Banque de France

31, rue Croix des Petits Champs
75001 Paris
France
Tél.: +33 1 42 92 42 92
Fax: +33 1 42 92 45 52
euro-formation@banque-france.fr
www.banque-france.fr

Nationale Bank van België / Banque Nationale de Belgique

Berlaimontlaan/Boulevard de
Berlaimont 14
1000 Brussel/Bruxelles
België/Belgique
Tel./Tél.: + 32 2 221 45 45
Fax: + 32 2 221 30 91
cashdepartment@nbb.be
www.nbb.be

Eesti Pank

Estonia pst 13
15095 Tallinn
Eesti
Tel.: +372 66 80 719
Fax: +372 66 80 954
euro@epbe.ee
www.euro.eesti.ee

Banca d'Italia

via Nazionale, 91
00184 Roma
Italia
Tel. +39 06 4792 3782
Fax +39 06 4792 3896
nccit@bancaditalia.it
www.bancaditalia.it

Българска народна банка Bulgarian National Bank

I, Alexander Battenberg Square
1000 Sofia
Bulgaria
Tel.: +359 2 91459
Fax: +359 2 9802425
press_office@bnbank.org
www.bnb.bg

Central Bank & Financial Services Authority of Ireland

PO Box No 61, Sandyford
Dublin 16
Ireland
Tel.: +353 1 2198818
Fax: +353 1 2956536
nccie@centralbank.ie
www.centralbank.ie

Κεντρική Τράπεζα της Κύπρου

Central Bank of Cyprus
80 Kennedy Avenue
1076 Nicosia
Cyprus
Tel.: +357 22 71 41 00
Fax: +357 22 37 81 53
cbinfo@centralbank.gov.cy
www.centralbank.gov.cy

Česká národní banka

Na Příkopě 28
115 03 Praha I
Česká republika
Tel.: +420 800 160 170,
+420 224 413 585
Fax: +420 224 412 179
info@cnb.cz
www.cnb.cz

Τράπεζα της Ελλάδος Bank of Greece

Cash Department
341, Messogion Avenue
152 31 Halandri
Greece
Tel.: +30 210 670 9510
Fax: +30 210 670 9195
Dep.cash@bankofgreece.gr
www.bankofgreece.gr

Latvijas Banka

K. Valdemāra ielā 2a
Rīgā, LV-1050
Latvijā
Tālr.: +371 670 22 300
Fakss: +371 670 22 420
info@bank.lv
www.bank.lv



Lietuvos bankas

Gedimino pr. 6
01103 Vilnius
Lietuva
Tel. +370 5 268 00 29
Faks. +370 5 268 81 24
info@lb.lt
www.lb.lt

Banque centrale du Luxembourg

2, boulevard Royal
2983 Luxembourg
Luxembourg
Tél.: +352 4774 1
Fax: +352 4774 4910
info@bcl.lu
www.bcl.lu

Magyar Nemzeti Bank

1850 Budapest
Szabadság tér 8-9.
Magyarország
Tel.: +36 1 428 2600
Fax: +36 1 428 2569
info@mnb.hu
www.mnb.hu

Bank Ċentrali ta' Malta / Central Bank of Malta

Pjazza Kastilja, Valletta
VLT 1060
Malta
Tel.: +356 2550 0000
Fax: +356 2550 2500
CSU@centralbankmalta.com
www.centralbankmalta.com

De Nederlandsche Bank

Westeinde 1
Postbus 98
1000 AB Amsterdam
Nederland
Tel.: 0800-020 10 68
(gratis)
Fax: +31 20 524 2500
info@dnb.nl
www.dnb.nl

Oesterreichische Nationalbank

Otto-Wagner-Platz 3
1090 Wien
Österreich
Tel.: +43 1 404 20 6666
Fax: +43 1 404 20 6698
bargeld@oenb.at
www.oenb.at

Narodowy Bank Polski

ul. Świętokrzyska 11/21
00-919 Warszawa
Polska
Tel.: +48 22 653 10 00
Fax: +48 22 620 85 18
nbp@nbp.pl
www.nbp.pl

Banco de Portugal

Departamento de Emissões
e Tesouraria, Complexo do
Carregado, Apartado 81
2584-908 Carregado
Portugal
Tel.: +351 263 856 514
Fax: +351 263 858 461
cncontrafaccoes@bportugal.pt
www.bportugal.pt

Banca Națională a României

Lipscani 25
030031 Bucharest
România
Tel.: +40 21 307 01 51
Fax: +40 21 312 35 66
razvan.dumitriu@bnro.ro
www.bnro.ro

Banka Slovenije

Slovenska cesta 35
1000 Ljubljana
Slovenija
Tel.: +386 1 471 91 00
Faks: +386 1 471 97 28
ncc-si@bsi.si
www.bsi.si

Národná banka Slovenska

Imricha Karvaša 1
813 25 Bratislava
Slovensko
Tel.: +421 2 5787 2713
Fax: +421 2 5787 1170
webmaster@nbs.sk
www.nbs.sk

Suomen Pankki – Finlands Bank

Snellmaninaukio/Snellmansplatsen
00170 Helsinki/Helsingfors
Suomi/Finland
Puh/Tel.: +358 10 8311
Faksi/Fax: +358 9 658424
info@bof.fi
www.suomenpankki.fi
www.finlandsbank.fi

Sveriges Riksbank

103 37 Stockholm
Sverige
Tel.: +46 8 787 0000
Fax: +46 8 21 0531
info@riksbank.se
www.riksbank.se

Bank of England

Threadneedle Street
London EC2R 8AH
United Kingdom
Tel.: +44 20 7601 4878
Fax: +44 20 7601 5460
enquiries@bankofengland.co.uk
www.bankofengland.co.uk





ЕВРОПЕЙСКА ЦЕНТРАЛНА БАНКА
 BANCO CENTRAL EUROPEO
 EVROPSKÁ CENTRÁLNÍ BANKA
 DEN EUROPÆISKE CENTRALBANK
 EUROPÄISCHE ZENTRALBANK
 EUROOPA KESKPANK
 ΕΥΡΩΠΑΪΚΗ ΚΕΝΤΡΙΚΗ ΤΡΑΠΕΖΑ
 EUROPEAN CENTRAL BANK

BANQUE CENTRALE EUROPÉENNE
 BANC CEANNAIS EORPACH
 BANCA CENTRALE EUROPEA
 EIROPAS CENTRĀLĀ BANKA
 EUROPOS CENTRINIS BANKAS
 EURÓPAI KÖZPONTI BANK
 BANK ĊENTRALI EWROPEW

EUROPESE CENTRALE BANK
 EUROPEJSKI BANK CENTRALNY
 BANCO CENTRAL EUROPEU
 BANCA CENTRALĂ EUROPEANĂ
 EURÓPSKA CENTRÁLNA BANKA
 EVROPSKA CENTRALNA BANKA
 EUROOPAN KESKUSPANKKI
 EUROPEISKA CENTRALBANKEN

EUROSYSTEM