



EUROPEAN CENTRAL BANK
EUROSYSTEM

Bini Ewlieni

Novembru 2020



Werrej

1	Harsa ġenerali	2
1.1	Il-proġett jibda	2
1.2	Ġrajjet importanti tal-proġett	8
1.3	Deskrizzjoni tal-Bini	14
1.4	Sit	19
1.5	Disinn tal-Energija	27
1.6	Sostenibbiltà	29
1.7	Mafkar	31
1.8	Sensiela ta' ritratti taż-Żminijiet (2004-2015)	34
2	Kompetizzjoni	35
2.1	Fażijiet tal-kompetizzjoni	37
2.2	Format tal-kompetizzjoni	54
3	Fażi tal-ippjanar	56
3.1	Id-diversi fażijiet tal-ippjanar	56
3.2	Fażi tat-titjib	57
3.3	Fażi tal-ippjanar preliminari	59
3.4	Fażi tal-ippjanar dettaljat	60
3.5	Fażi tal-ippjanar biex jibda x-xogħol	62
4	Fażi tal-Kostruzzjoni	65
4.1	Xogħol preliminari	65
4.2	Xogħol strutturali	71
4.3	Faċċata	82
4.4	Arkitettura tal-pajsaġġ	85
5	Appendiċi	87

1 Harsa ġenerali

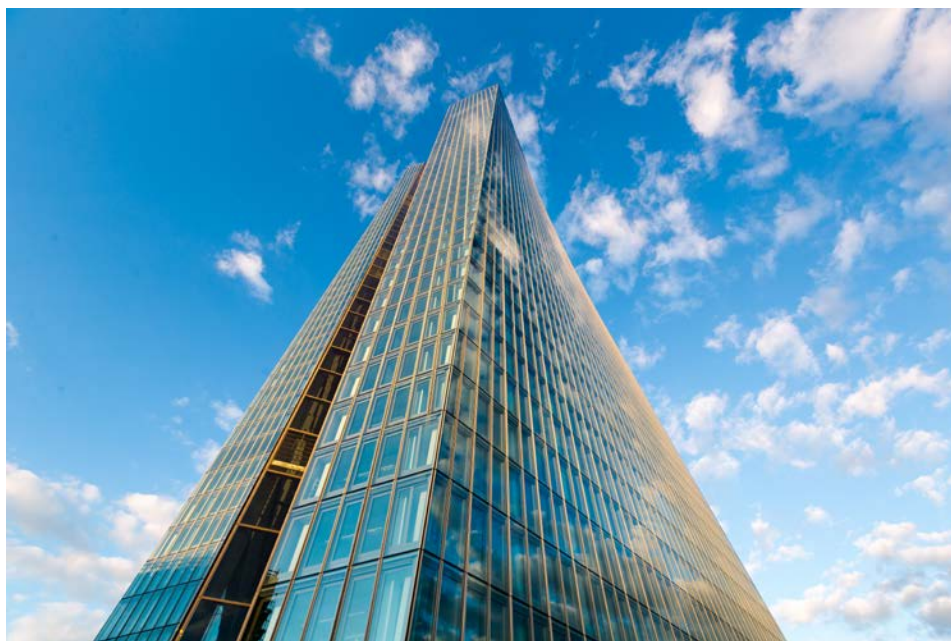
1.1 Il-proġett jibda

1.1.1 Dar ġdida għall-BĊE

Wara rakkomandazzjoni tal-Qorti Ewropea tal-Awdituri lill-istituzzjonijiet Ewropej kollha li għal żmien fit-tul aktar jaqbel li jkollok il-bini tiegħek milli tikri post għall-uffiċċji, il-BĊE bena l-post tiegħu fuq is-sit tal-Grossmarkthalle (li qabel kienet il-pitkalija ta' Frankfurt). Il-post ġie ddisinjat mill-periti bbażati fi Vjenna **COOP HIMMELB(L)AU**.

Grafika 1

I-ġholi tal-bini tal-uffiċċji 185 metru



Grafika 2

120,000 m² erja tas-sit kollu



Grafika 3

250 metru: it-tul tal-Grossmarkthalleaktar



1.1.2 Għażla tal-post

Meta fl-1992 gie ffirmat it-Trattat ta' Maastricht, gie deċiż li l-BĊE jkollu l-post tiegħu fi Frankfurt am Main. Fl-1998, meta l-BĊE beda jopera minn uffiċċji mikrijin fil-Eurotower, il-bank beda jfittex post xieraq fi Frankfurt am Main fejn seta' jibni s-sede tiegħu. Wara li gew eżaminati 35 post fil-belt kollha, il-BĊE fl-añhar iddeċieda li juża

L-art tal-Grossmarkthalle (il-pitkalija l-qadima) u jinkorpora l-bini eżistenti fid-disinn tal-bini l-ġdid tiegħu.

Studju ta' fattibbiltà wera li dan il-post kien l-iżjed wieħed vijabbli ekonomikament, kellu konnessjonijiet tajbin fejn tidhol l-infrastruttura, seta' jilhaq il-ħtiġijiet ta' wisa', u kien l-aħjar post biex setgħu jiġu implimentati l-miżuri ta' sigurtà meħtieġa minn bank ċentrali. Barra minn hekk, il-post kien joffri wisa' biżżejjed għal aktar kostruzzjoni u estensjonijiet.

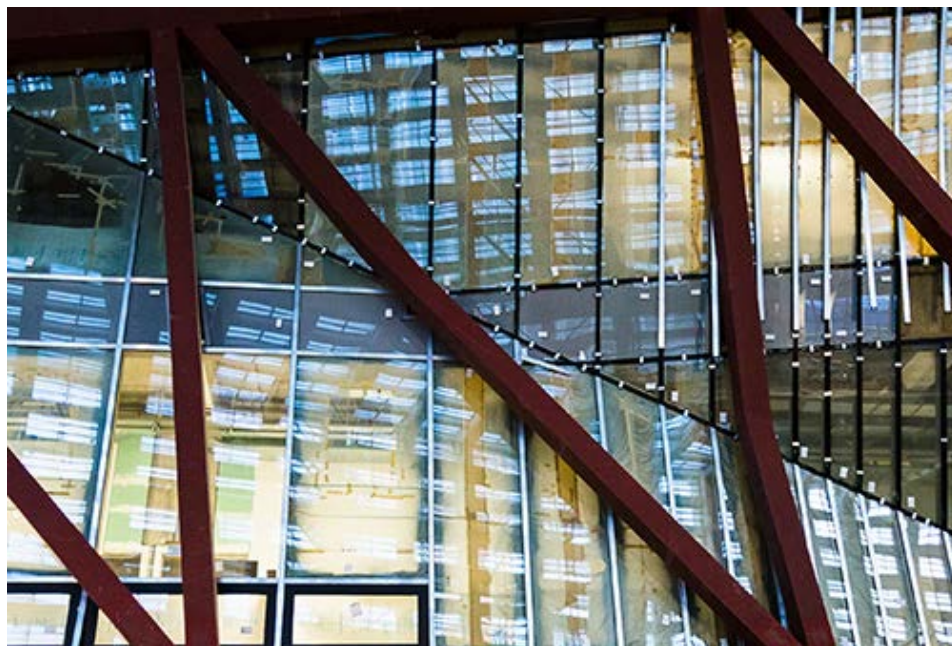
Il-biċċa l-kbira tal-membri tal-istaff li jaħdmu fil-qasam tal-politika monetarja issa qegħdin jaħdmu taħt saqaf wieħed fid-distrett ta' Ostend fi Frankfurt am Main. Madankollu, billi l-bini ġdid ġie ddisinjat fi żmien meta ma kienx previst li l-BĊE kien se jieħu f'idejh ir-responsabbiltà għas-superviżjoni bankarja fiż-żona tal-euro, f'Novembru 2013 il-BĊE ħa d-deċiżjoni li jkompli jikri l-Eurotower biex fih iżomm l-istaff tas-superviżjoni bankarja. Il-membri tal-istaff li jipprovdu servizzi komuni jinsabu fiż-żewġ binjiet.

Grafika 4

73 kilometru tikħil ta' fili



Grafika 5
4,300 t azzar



Grafika 6
3,500 bieb

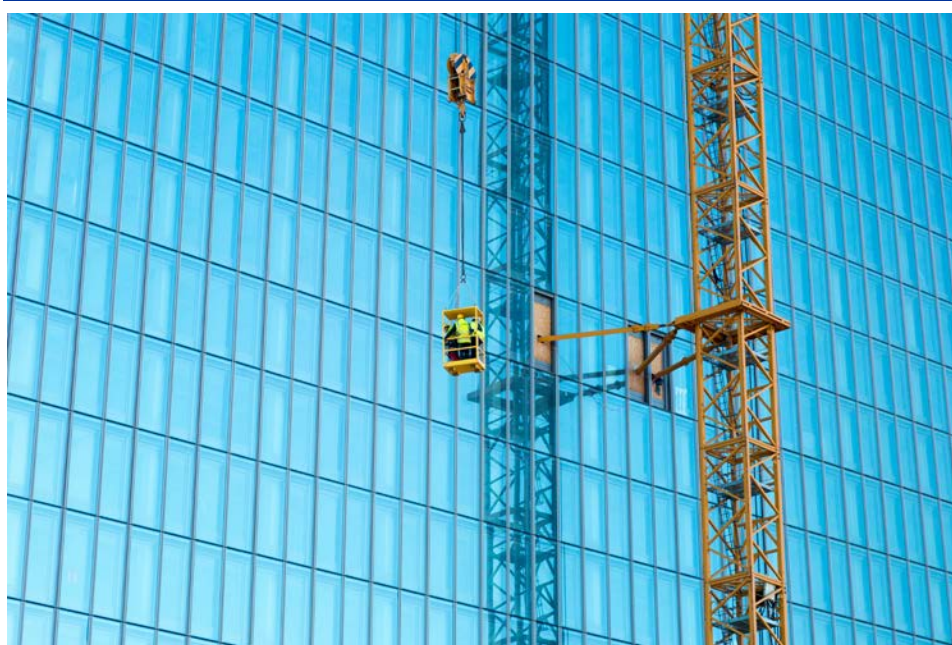


1.1.3 Funzjonali u flessibbli

Id-dokument tal-kompetizzjoni, id-deċiżjoni finali tal-ġurija u l-fażijiet sussegwenti tal-ippjanar kienu jffukaw fuq il-funzjonalità u s-sostenibbiltà tal-bini l-ġdid, u dawn iż-żewġ aspetti ewlenin se jibqa' jkollhom sehem importanti fil-mod kif jintuża l-bini. Id-disinn tal-istruttura u l-użu tal-wisa' fil-bini l-ġdid joħolqu ambjent tax-xogħol li jissodisfa diversi htigijiet funzjonali u jiffaċilita l-komunikazzjoni bil-miftuħ biex jissaħħu l-ħidma u l-interazzjoni f'kull livell. Fl-istess ħin, il-livell ta' flessibbiltà fid-disinn jippermetti li jsir tbdil skont il-ħtieġa bl-inqas sforz.

Grafika 7

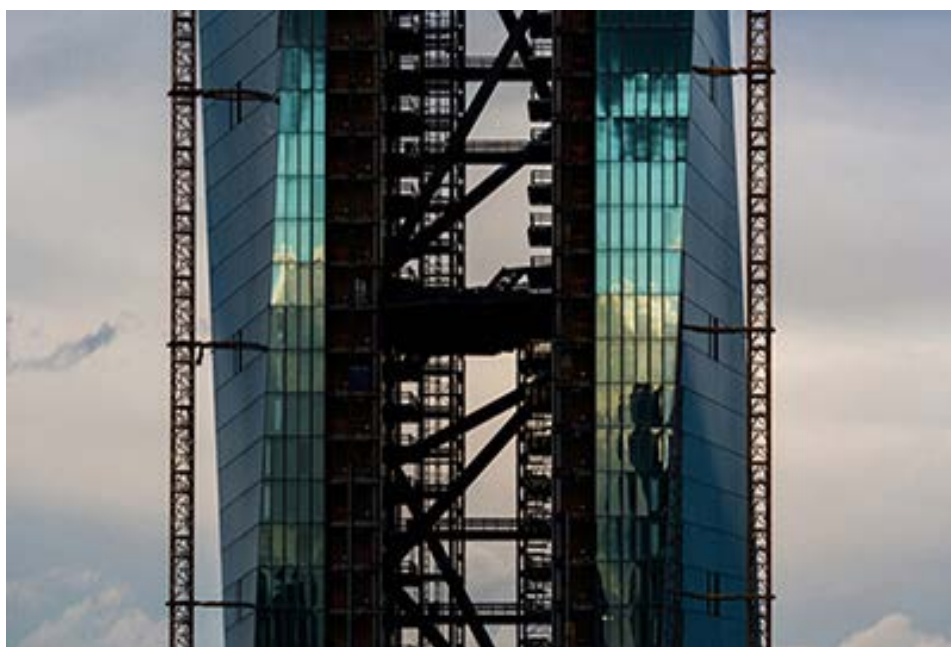
6,000 element fil-faċċata



Grafika 8
Aktar minn 700 sigra



Grafika 9
14-il puntal djagonali tal-azzar



1.1.4 Bini karatteristiku tal-belt

Il-kumpless tal-bini ġie żviluppat bħala parti minn proċess ta' disinn urbanistiku li kellu ċ-ċentru tal-belt ta' Frankfurt bħala l-punt ta' tluq tal-allinjament tiegħu. Ir-riżultat huwa bini prominenti karatteristiku tal-belt fuq l-art tal-Grossmarkthalle, filwaqt li t-torri tal-uffiċċji jestendi l-profil tal-bini għoli ta' Frankfurt lejn il-lvant. L-istorja saret parti mill-BĊE meta s-sala ewlenija tal-pitkalija l-qadima tal-belt inbidlet u ġiet integrata fid-disinn, sabiex żdiedet l-unicità ta' dan il-bini karatteristiku fid-distrett ta' Ostend fi Frankfurt.

1.2 Grajjiet importanti tal-proġett

Meta twaqqaf il-BĊE fl-1998, huwa beda jfittex sit adattat fejn jista' jibni l-bini tiegħu stess fi Frankfurt am Main. B'kolloxx ġew mistħarrġa 35 sit. Studju dwar il-fattibbiltà – li sar fl-1999 flimkien mal-periti ta' Frankfurt, Jourdan & Müller – wasal għall-konkluzjoni li s-sit tal-Grossmarkthalle (l-ex sala tas-suq bl-ingrossa ta' Frankfurt) kien eċċellenti għall-bini tal-kwartieri l-ġodda tal-BĊE u li s-sala tal-pitkalija nnifisha kienet tista' tiġi inkorporata bla diffikultà fil-kwartieri l-ġodda tal-BĊE. Il-BĊE u l-Belt ta' Frankfurt am Main iffirmaw il-ftehim ta' xiri għal dak is-sit fir-rebbiegħa tal-2002. Fl-istess sena, il-BĊE nieda kompetizzjoni internazzjonali għall-ippjanar urban u arkitettoniku għad-disinn tal-kwartieri ġenerali l-ġodda tiegħu Din il-kompetizzjoni kellha diversi fażijiet (ara 2.1 Fażijiet tal-kompetizzjoni). Matul il-fażi tar-reviżjoni, it-tliet rebbiegħa tal-premju magħżula mill-ġurija ngħataw l-opportunità li jirfinaw id-disinji tagħhom. F'Jannar 2005 il-Kunsill Governattiv tal-BĊE iddeċieda li d-disinn rivedut ta' COOP HIMMELB(L)AU laħaq l-aħjar ir-rekwiżiti funzjonali u tekniċi tal-BĊE. Din id-deċiżjoni ġiet segwita minn fażi ta' titjib u bosta fażijiet ta' ppjanar (ara 3.1 Id-diversi fażijiet tal-ippjanar).

Fis-6 ta' Mejju 2008 il-Belt ta' Frankfurt tat permess sħiħ għall-bini lill-BĊE. L-ewwel ġebbla tqiegħdet fid-19 ta' Mejju 2010, li mmarkat il-bidu tax-xogħlijiet ta' kostruzzjoni ewlenin. Fl-20 ta' Settembru 2012 saret ċerimonja biex tiċċelebra t-topping out tal-binja u fit-18 ta' Marzu 2015, wara r-rilokazzjoni tal-persunal f'Novembru 2014, il-bini l-ġdid ġie uffiċjalment inawgurat.

Ritratti fuq Flickr: [Inawgurazzjoni tal-Bini l-Ġdid tal-Bank Ċentrali Ewropew, 18 ta' Marzu 2015](#)

1.2.1 Ċerimonja tat-topping out tal-bini tal-uffiċċji

Fl-20 ta' Settembru 2012, il-BĊE organizza ċerimonja ta' topping out biex jiċċelebra t-tlestija tax-xogħlijiet strutturali ewlenin għall-bini l-ġdid tiegħu.

Wara diskors ta' merħba mill-ex Membru tal-Bord Eżekuttiv tal-BĊE Jörg Asmussen, saru diskorsi minn Peter Feldmann, Sindku tal-Belt ta' Frankfurt am Main, u Klaus Pöllath, Membru tal-Bord tad-Diretturi ta' Ed. Züblin AG, il-kumpanija responsabbli għax-xogħlijiet strutturali ewlenin. Membri tal-Bord Eżekuttiv, tal-Kunsill Governattiv u

tal-Kunsill Ġenerali tal-BĊE poġġew is-27 bandiera tal-Istati Membri tal-UE kif kienu dakinhar u l-bandiera tal-Unjoni Ewropea f'kuruna li thejjiet għall-okkażjoni. L-ċerimonja ntemmet billi l-kuruna ttellgħet sal-ogħla sular u ngħatat it-tislma tradizzjonali mill-formen tal-kostruzzjoni tat-torrijiet.

Grafika 10

Ċerimonja tat-topping out tal-bini tal-uffiċċji



Diskorsi

- Diskors ta' merħba minn Jörg Asmussen, Membru tal-Bord Eżekuttiv tal-BĊE ([Ingliz](#), [Ġermaniż](#))
- Diskors ta' Peter Feldmann, is-Sindku tal-Belt ta' Frankfurt am Main ([Ingliz](#), [Ġermaniż](#))
- Diskors ta' Klaus Pöllath, Membru tal-Bord tad-Diretturi ta' Ed. Züblin AG ([Ingliz](#), [Ġermaniż](#))

1.2.2 Tqegħid tal-ewwel ġebbla

Il-bini tal-ġebbla bażi fid-19 ta' Mejju 2010 immarka l-bidu uffiċjali tax-xogħlijiet ta' kostruzzjoni għall-bini l-ġdid tal-BĊE.

L-indirizz ta' merħba minn Jean-Claude Trichet, President tal-BĊE dak iż-żmien, kien segwit minn xewqat tajba minn Petra Roth, ex Sindku tal-Belt ta' Frankfurt, u Wolf D. Prix, CEO ta' COOP HIMMELB(L)AU, id-ditta ta' periti li d-disinn tagħhom kien rebaħ il-kompetizzjoni internazzjonali għall-ippjanar urban u arkitettoniku. Il-President,

il-membri tal-Bord Eżekuttiv, il-Kunsill Governattiv u l-Kunsill Ġenerali tal-BĊE, kif ukoll is-sindku u l-perit, qiegħdu fl-ewwel ġebbla sett ta' pjanti tal-bini, gazzetti mis-27 Stat Membru, settijiet tal-muniti tal-euro mis-16-il pajjiż li dak iż-żmien kienu fiż-żona tal-euro, sett ta' karti tal-flus tal-euro, kif ukoll munita tal-belt ta' Frankfurt. L-ewwel ġebbla mbagħad giet issiġillata u ttieħdet fil-ħofra kbira skavata fejn inbnew iż-żewġ torrijiet tal-uffiċċji.

Grafika 11

Tqegħid tal-ewwel ġebbla



Diskorsi

- Diskors ta' merħba ta' Jean-Claude Trichet, President tal-BĊE ([Ingliz](#) , [Ġermaniż](#))
- Diskors ta' Petra Roth, is-Sindku tal-Belt ta' Frankfurt am Main ([Ġermaniż](#))
- Diskors ta' Wolf D. Prix, CEO ta' COOP HIMMELB(L)AU ([Ingliz](#))

1.2.3 Inawgurazzjoni

Fit-18 ta' Marzu 2015, il-BĊE organizza ċerimonja għall-inawgurazzjoni tal-bini l-ġdid tiegħu, flimkien mal-laqgħat regolari tal-Kunsill Governattiv u tal-Kunsill Ġenerali.

“Dan il-bini huwa simbolu ta' dak kollu li tista' tikseb l-Ewropa magħquda,” qal il-President tal-BĊE Mario Draghi. “Hafna nies ħadmu bla heda biex dan il-bini seta' jsir realtà.” Qal ukoll li “Dan il-bini huwa punt ta' referenza għall-belt ta' Frankfurt. u jipprovdi lill-BĊE b'dar ġdida impressjonanti minn fejn jeseġwixxi l-mandat tiegħu.”

Wara d-diskorsi ta' merħba tal-President, saru diskorsi oħra mid-Deputat Ministru-President tal-Istat ta' Hesse, Tarek Al-Wazir, u mis-Sindku tal-Belt ta' Frankfurt am Main, Peter Feldmann. Membri tal-Bord Eżekuttiv, tal-Kunsill Governattiv u tal-Kunsill Ġenerali tal-BĊE u tal-Bord Superviżorju tal-Mekkanizmu Superviżorju Uniku (MSU), kif ukoll l-ex President tal-BĊE, Jean-Claude Trichet u l-ex membri tal-Bord Eżekuttiv Jörg Asmussen, Lorenzo Bini-Smaghi, Lucas Papademos u Gertrude Tumpel-Gugerell raw lill-President tal-BĊE Mario Draghi jaqta' ż-żigarella fil-Grossmarkthalle.

Għal din iċ-ċerimonja attendew ukoll Wolf Prix, Kap Eżekuttiv tal-arkitetti COOP HIMMELB(L)AU, Salomon Korn, il-Kap tal-Komunità Lhudija Frankfurt, Konrad Elsaesser, rappreżentant tal-familja Elsaesser, Petra Roth, ex Sindku tal-Belt ta' Frankfurt, Olaf Cunitz, Kap tad-Dipartiment tal-Ippjanar Urban u s-Sindku tal-Belt ta' Frankfurt, u Friedrich von Metzler, Ċittadin Onorarju tal-Belt ta' Frankfurt u s-Sindku tal-Belt ta' Frankfurt.

Grafika 12

Is-Sur Draghi jaqta' ż-żigarella



Diskorsi

- Diskors minn Mario Draghi, President tal-BĊE ([Ingliz](#), disponibbli wkoll fi 22 lingwa oħra)
- Diskors minn Tarek Al-Wazir, Viċi Ministru President tal-Istat ta' Hessen ([Ingliz](#))
- Diskors minn Peter Feldmann ([Ġermaniz](#))

1.2.4 Luminale

Luminale huwa festival internazzjonali tad-dawl li jsir kull sentejn fi Frankfurt u fir-reġjun tar-Renu-Main bħala parti mill-fiera kummerċjali tad-Dawl+Bini.

Casa Magica

FI-2008 meta l-Luminale ġie ċelebrat għar-raba' darba, il-BĊE ħa sehem ukoll. Mill-għabex ta' nofsillejl l-artisti tad-dawl, Casa Magica, ta' Tübingen (Friedrich Förster u Sabine Weissinger) xegħlu l-faċċata tan-Nofsinhar tal-Grossmarkthalle.

Grafika 13

Il-Grossmarkthalle illuminat – 1

(© Robert Metsch)



Tliet motivi

Tliet motivi ġew proġettati b'rotazzjoni lejn il-faċċata tal-konkrit tad-distribuzzjoni tal-bini: l-ewwel motif tal-frott u l-ħaxix fakkar il-funzjoni preċedenti tiegħu bħala sala tas-suq bl-ingrossa; it-tieni ffukat fuq il-prinċipji formali li jikkarakterizzaw il-karti tal-flus, u b'hekk enfasizza r-rwol futur tiegħu bħala l-kwartieri ġenerali tal-BĊE; u t-tielet wieħed adatta liberament il-prinċipji formali li jikkarakterizzaw il-karti tal-flus, u b'hekk enfasizza r-rwol futur tiegħu bħala l-kwartieri ġenerali tal-BĊE.

Grafika 14

II-Grossmarkthalle illuminat – 2

(© Robert Metsch)



Grafika 15

II-Grossmarkthalle illuminat – 3

(© Robert Metsch)



Meta tnieda

Meta tnieda l-Luminale, il-BĊE stieden lil dawk kollha li kellhom interess għal sessjoni ta' tagħrif quddiem is-sala ewlenija fuq ir-Ruhrorter Werft, faċċata tal-Grossmarkthalle mdawwal.

Grafika 16

Luminale 2008



1.3 Deskrizzjoni tal-Bini

1.3.1 Tliet elementi ewlenin

Il-kumpless li jgħor fih il-bini l-ġdid tal-BĊE huwa magħmul minn tliet elementi ewlenin: il-Grossmarkthalle (li qabel kienet il-pitkalija l-qadima ta' Frankfurt), bi strutturi interni ġodda; bini għoli magħmul minn żewġ torrijiet tal-uffiċċji li jingħaqdu flimkien permezz ta' atriju; u l-bini tad-daħla, li joħloq rabta viżiva bejn il-Grossmarkthalle u l-bini tal-uffiċċji, u jiffirma d-daħla ewlenija tal-BĊE li tagħti għal fuq Sonnemannstrasse.

1.3.2 Il-Grossmarkthalle

Il-Grossmarkthalle, li ġie rinnovat u restawrat għalkollox, huwa parti integrali mill-bini l-ġdid tal-BĊE.

Grafika 17

Il-Grossmarkthalle



Bini qadim tas-snin 1920

Il-Grossmarkthalle nbena bejn l-1926 u l-1928 skont id-disinn ta' Martin Elsaesser, li dak iż-żmien kien Direttur tal-Ippjanar Urbanistiku tal-Belt ta' Frankfurt am Main. Ilu kklassifikat bħala bini skedat mill-1972 u sal-4 ta' Ġunju 2004 kien għadu jiffunzjona bħala pitkalija tal-frott u l-ħaxix.

Skop ġdid

Wara li sarlu xogħol estensiv ta' rinnovazzjoni u restawr li tlesta fl-2014, il-Grossmarkthalle llum jiġbor fih il-postijiet fejn jista' jidhol il-pubbliku, bħal-lobby, is-swali tal-wirjiet u l-kafetterija, kif ukoll centru tal-viżitaturi, restorant għall-membri tal-istaff u parti maħsuba għall-konferenzi. Dawn tal-aħħar ġew integrati fis-sala bħala bini separat skont il-kunċett ta' struttura f'oħra. Biex tidhol f'dik li kienet is-sala tal-pitkalija trid tgħaddi mill-bieb ewlieni li jinsab taħt il-bini tad-daħla.

Tabella 1

Tagħrif dwar il-Grossmarkthalle

	Kejl
Erja totali tal-art tas-sala	madwar 12,500 m ²
Gholi tas-sala	madwar 23 metru
Tul tas-sala	220 metru
Wisa' tas-sala	50 metru
Gholi tal-bini tal-ġnub	32,50 metru
Erja tal-art tal-bini tal-ġnub	madwar 975 m ²

1.3.3 Il-bini tal-uffiċċji

B'għoli ta' madwar 185 metru, il-bini tal-uffiċċji, bis-siluwett karatteristiku tiegħu, jestendi l-linja tal-profil ta' Frankfurt lejn il-lvant.

Grafika 18

Il-bini tal-uffiċċji



Il-bini tal-uffiċċji huwa magħmul minn żewġ torrijiet poligonali li jingħaqdu permezz ta' atriġu. It-torri tat-tramuntana għandu 45 sular filwaqt li t-torri tan-nofsinar għandu 43 sular.

Belt vertikali

Il-kunċett tal-atriju tal-ħġieġ bejn iż-żewġ torrijiet huwa dak ta' "belt vertikali", bi pjattaformi u pontijiet ta' kollegament li joħolqu l-impressjoni ta' toroq u pjazez f'belt. Dawn il-pjattaformi jaqsmu l-atriju fi tliet sezzjonijiet b'għoli li jvarja bejn 45 u 60 metru.

Flessibbiltà

Il-bini tal-uffiċċji fih il-biċċa l-kbira tal-postijiet tax-xogħol u s-swali għal-laqgħat interni tal-BĊE. Is-sala l-kbira tal-laqgħat tal-kunsill u l-uffiċċji tal-membri tal-korpi deċiżjonali tal-BĊE jinsabu fis-sulari ta' fuq. Kull sular joffri livell għoli ta' flessibbiltà li jippermetti varjetà ta' arranġamenti għall-uffiċċji.

Tabella 2

Tagħrif dwar il-bini tal-uffiċċji

	Kejl
Erja totali tal-art	madwar 110,000 m ²
Erja tal-art (ta' sular għal kull torri)	700 m ² sa 1,200 m ²
Għoli tat-torri tat-tramuntana	185 metru (45 sular)
Għoli tat-torri tan-nofsinar	165 metru (43 sular)

1.3.4 Il-bini tad-daħla

Dan il-bini huwa d-daħla ewlenija tal-BĊE u jinsab f'Sonnemannstrasse.

Grafika 19

Il-bini tad-daġla



Rabta viżiva

Il-bini tad-daġla joġġor rabta viżiva bejn il-bini tal-uffiċċji u l-Grossmarkthalle. Bid-disinn asimmetriku tiegħu, faċċati inklinati u twieqi ta' proporzjonijiet kbar, il-bini jiffirma d-daġla li twassal għall-bini tal-uffiċċji li jinsab warajha.

Ċentru tal-istampa

Il-bini tad-daġla jiġbor fih iċ-ċentru tal-istampa, minn fejn jixxandru l-konferenzi stampa tal-BĊE. Iċ-ċentru tal-istampa tidhol għalih minn sala li fuqha hemm kmamar mgħammin biex jintużaw mill-ġurnalisti waqt il-konferenzi stampa. Hemm ukoll awditorju ieħor qrib is-sala l-kbira tal-konferenzi stampa.

Tabella 3

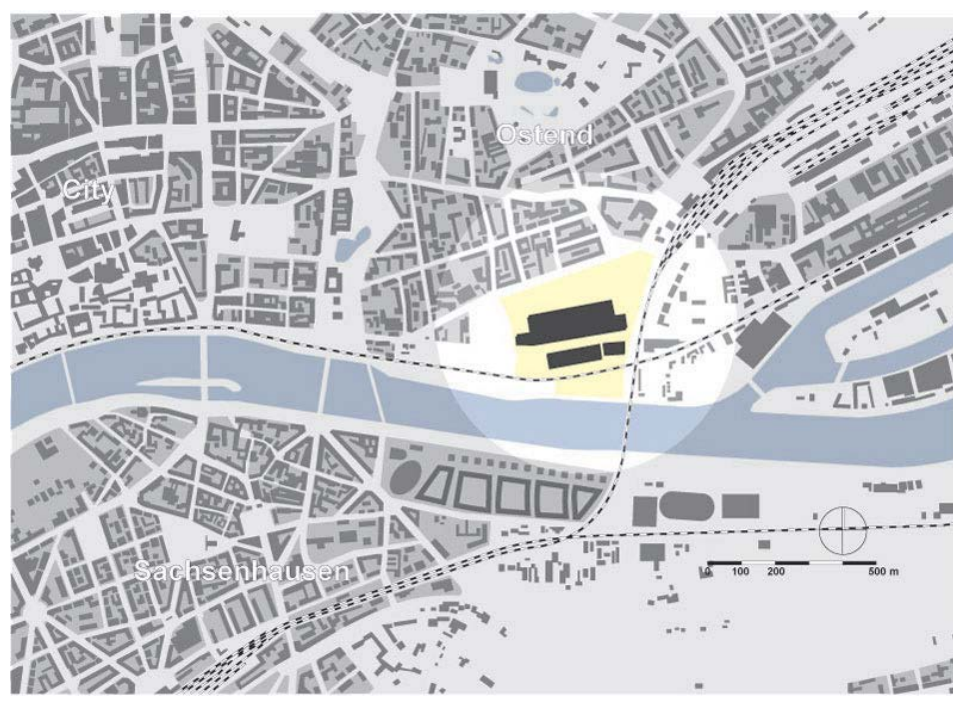
	Kejl
Erja totali tal-art	madwar 3,000 m ²
Għoli	27.50 metru

1.4 Sit

1.4.1 Tfittxija għal sit xieraq

Grafika 20

Pjan tas-Sit Il-Grossmarkthalle



Fl-1998 il-Bank Ċentrali Ewropew (BĊE) beda jfittex sit xieraq biex jibni l-uffiċċji l-godda tiegħu fi Frankfurt. B'kollox ġew eżaminati 35 sit; wieħed minnhom kien il-Grossmarkthalle (il-pitkalija tal-frott u hxejjex tal-belt) fid-distrett tal-Ostend.

1.4.1.1 Distrett ta' Ostend

Fejn jiltaqgħu l-belt u x-xmara

Il-kwartieri l-godda tal-Bank Ċentrali Ewropew (BĊE) inbnew fuq is-sit ta' dak li qabel kien suq ta' bejgħ bl-ingrossa, il-Grossmarkthalle (§1.4.1.2 L-istorja tal-Grossmarkthalle), fid-distrett tal-Ostend fi Frankfurt. Il-post fejn jinsab is-sit jimmarka l-fużjoni bejn il-belt u x-xmara. L-Ostend li hu differenti ħafna minn postijiet oħra, ilu jiġi żviluppat mis-snin 90, waqt li l-inħawi fil-qrib kienu qed jiġu riorganizzati fir-rigward tal-istruttura urbana taż-żona. Fuq in-naħa l-oħra tal-linji tal-ferrovija hemm il-baċiri tal-Osthafen, fejn għadhom jidhru l-karatteristiċi li kienu għadhom evidenti wkoll sa dan l-aħħar madwar il-Grossmarkthalle. Żewġ settijiet ta' krejns li huma

elenkati fil-lista tal-Wirt Kulturali u li jinsabu fuq il-moll maġenb il-Grossmarkthalle jfakkru f'dan l-imġhoddi industrijali.

Grafika 21

Il-Grossmarkthalle fid-distrett ta' Ostend ta' Frankfurt, 2002

(© EZB/KingAir Luftfoto)



Bidla strutturali

Dik li qabel kienet żona industrijali tul ix-xtut tax-xmara Main fil-punent tas-sit tal-Grossmarkthalle żviluppat ftit ftit f'żona residenzjali attraenti bi spazji hodor. Dan hu l-post fejn il-bidla fid-dehra tal-istrutturi u l-bini tal-Ostend fi Frankfurt tidher l-iżjed ċara.

L-ambjent tal-belt li qed jinbidel

F'dawn l-aħħar snin, il-bidla strutturali kontinwa mill-manifattura għas-settur tas-servizzi biddlet id-dehra urbana tad-distrett tal-Ostend fi Frankfurt. Il-kuritur ċentrali tal-iżvilupp taż-żona hu dak tal-Hanauer Landstrasse, li qisa kalamita għax qed tiġbed għadd dejjem jikber ta' fornituri tas-servizzi u postijiet għall-attivitajiet kulturali.

1.4.1.2 L-istorja tal-Grossmarkthalle

Martin Elsaesser: il-perit wara l-Grossmarkthalle

Il-Grossmarkthalle għe ddisinjat minn Martin Elsaesser meta kien Stadtbaudirektor ((Direttur tal-Awtorit  tal-Ippjanar) tal-Belt ta' Frankfurt am Main. Il-Grossmarkthalle, mibni bejn l-1926 u l-1928, hu x'aktarx l-iżjed importanti fost il-bini kollu li ppjana. Dan kien mhux biss l-ikbar kumpless ta' bini tal-belt, iżda wkoll l-ikbar struttura ta' konkret rinfurzat bla pilastru fid-dinja. Fiż-żmien meta Ludwig Landmann kien is-sindku, Frankfurt żviluppat f'metropoli. Fl-1925 ħatar lil Elsaesser bħala Stadtbaudirektor ta' Frankfurt. Elsaesser kien responsabbli għal ħafna bini pubbliku, bħal per eżempju l-iskola Pestalozzi f'Seckbach, l-iskola primarja R merstadt, il-klinika psikjatrika f'Niederrad u l-pixxina ta' ġewwa f'Fechenheim. Madankollu, ebda bini ieħor ma kien iżjed simboliku tal-evoluzzjoni ta' Frankfurt mill-Grossmarkthalle.

Grafika 22

Martin Elsaesser

(  Martin-Elsaesser-Stiftung)



Tabella 4

Bijografija ta' Martin Elsaesser

Studji akkademiċi u l-bidu tal-karriera	Martin Elsaesser twieled f'Tübingen fl-1884. Mill-1901 sal-1906 studja l-arkitettura fl-Università Teknika ta' Munich taht Friedrich von Thiersch, u fl-Università Teknika ta' Stuttgart taht Theodor Fischer. Fl-1905 rebaħ il-konkors għad-disinn ta' waħda mill-knejjes Luterani f'Baden-Baden u beda l-hidma tiegħu bħala perit. Bejn l-1906 u l-1908 ħadem bħala assistent ta' Theodor Fischer fi Munich, u mill-1911 sal-1913 bħala assistent tal-Professur Paul Bonatz fl-Università Teknika ta' Stuttgart, fejn kellu l-katedra tad-disinn tal-bini, arkitettura medjevali u tipi ta' bini, mill-1912 sal-1920.
Quċċata tal-karriera	Bejn l-1920 u l-1925 Elsaesser kien id-Direttur Principali tal-Iskola tal-Arti u Snajja f'Cologne, li iżjed tard saret magħrufa bħala l-Kölner Werkschulen (Skejjel tas-Snajja ta' Cologne). Fl-1925 inhatar bħala Stadtbaudirektor ta' Frankfurt am Main mis-Sindku Ludwig Landmann.
Il-Ġermanja Nazzjonal-Socjalista	Elsaesser baqa' fil-pożizzjoni ta' Stadtbaudirektor sal-1932, meta mbagħad mar Munich fejn baqa' jaħdem bħala perit. Mill-1937 sal-1945 kien joqgħod f'Berlin. Fil-Ġermanja Nazzjonal-Socjalista ma nġhata ebda xogħol ta' ppjanar, iżda rnexxielu jaħdem fuq diversi proġetti fit-Turkija, inkluż il-bini tal-kwartieri tas-Sümerbank f'Ankara.
Is-snin ta' wara l-gwerra	Fl-1945 telaq minn Berlin u reġa' mar Stuttgart, bit-tama li jingħata xogħolijiet ta' rikostruzzjoni. Madankollu, għalkemm Elsaesser ippubblika għadd ta' testi importanti dwar l-ippjanar urban, xorta ma rnexxilux jikseb xogħol ta' ppjanar. Għalhekk, fl-1948 aċċetta pożizzjoni temporanja bħala Professur tad-Disinn fl-Università Teknika ta' Munich, li zamm sa meta rtira fl-1955. Martin Elsaesser miet fi Stuttgart fl-1957.

Il-Grossmarkthalle nbena bejn l-1926 u l-1928 fuq id-disinn ta' Martin Elsaesser, Direttur tal-Awtoritá tal-Ippjanar għall-Belt ta' Frankfurt am Main tul il-perijodu 1925 sa 1932.

Dimensjonijiet

B'tul ta' 20 metru, wisa' ta' 50 metru u għoli massimu ta' 23.50 metru, kien użat bħala pitkalija tal-frott u l-ħxejjex, li kienet taqdi mhux biss lil Frankfurt iżda wkoll lir-regjun kollu tar-Rhine-Main.

Grafika 23

Veduta mill-Grigal

(© Robert Metsch)



Użu

Il-Grossmarkthalle kien jintuża mill-bejjiegħa bl-ingrossa ta' Frankfurt mill-1928 sal-2004, meta dawn ħarġu barra mill-belt u marru fi Frischezentrum fil-majjistral tal-belt.

Grafika 24

Ferrovija, miġbuda fil-Grossmarkthalle (madwar 1930)

(© Institut für Stadtgeschichte)



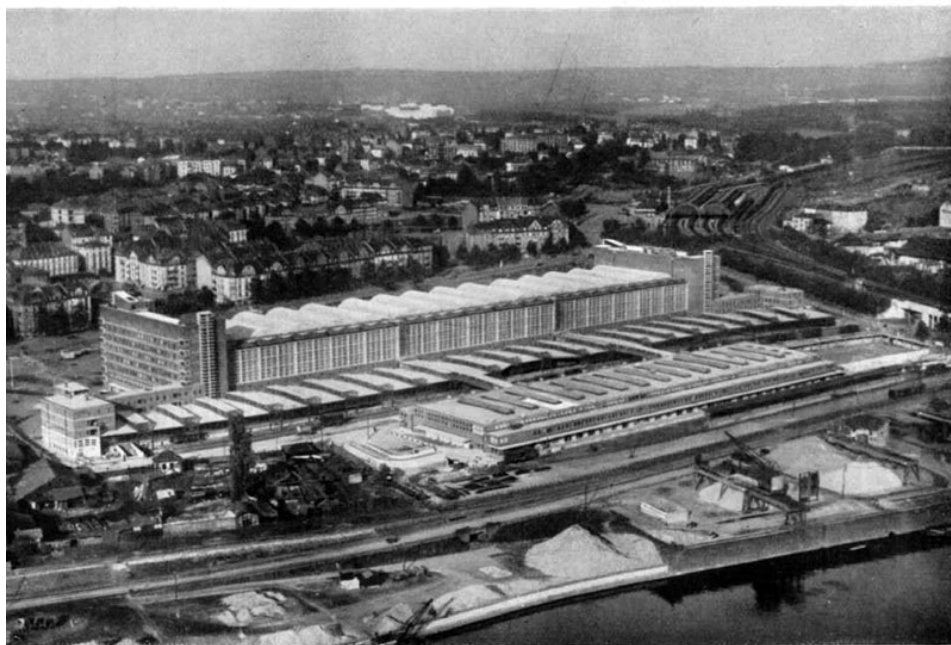
Monument kulturali

Il-Grossmarkthalle, bini funzjonali mill-aqwa tal-epoka klassika moderna, ġie rikonoxxut bħala monument kulturali mill-1972. Billi nbena b'tip ġdid ta' qafas strutturali, fid-dinja ta' dak iż-żmien kien l-ikbar sala ta' konkret rinforzat u msaħħaħ b'vireġ tal-azzar, u mingħajr sostenn.

Grafika 25

Veduta tal-Grossmarkthalle min-Nofsinhar (madwar l-1930)

(© Institut für Stadtgeschichte)



Tliet elementi diversi

Is-sit kollu tal-Grossmarkthalle kien magħmul oriġinarjament mill-elementi li ġejjin:

- Il-Grossmarkthalle kien sala kbira ta' suq b'bini ta' tmien sulari fiż-żewġ truf. Il-bini tal-ġenb fin-naħa tal-punent kien għall-uffiċċji tal-bejjiegħa bl-ingrossa u l-ispazju tal-kaxxiera, waqt li fil-bini tal-ġenb fin-naħa tal-lvant kienu jarmaw dawk li kellhom posta, u hemm ukoll kienu jinsabu l-imħażen tal-friża.
- Iż-żewġ binjiet tal-ġenb kienu konnessi ma' annessi ta' bini ta' erba' sulari li kienu maqsuma f'restoranti, appartamenti u zona tad-dwana.
- Fin-Nofsinhar tas-sala kien hemm għadd ta' linji tal-ferrovija, minħabba li l-biċċa l-kbira tal-merkanzija, speċjalment il-frott tropikali, kienet titwassal bit-tren. Kien biss f'dawn l-aħħar għexur ta' snin li l-merkanzija bdiet titwassal bit-trakkijiet.

Preżervazzjoni storika

Skont l-ordni ta' preżervazzjoni, ix-xogħol tar-restawr li għandu jsir fil-Grossmarkthalle u ż-żewġ binjiet tal-ġenb ma kellux jaffettwa d-dehra fundamentali tal-bini. Kellu jiġi rrestawrat bil-galbu u jibqa' komponent distint tad-disinn tas-sit. Ix-xogħol tar-restawr ġedded ukoll ċerti elementi tal-kostruzzjoni li biż-żmien inħbew. Qabel ma s-sit ingħata lill-BĊE, twaqqgħu l-"Importhalle" u xi bini żgħir ieħor li kienu fi stat ħazin.

Qafas strutturali

Meta nbena, il-Grossmarkthalle kien l-ikbar sala ta' konkrit rinfurzat u minghajr pilastru fid-dinja. L-istruttura tas-saqaf tas-sala prinċipali hi magħmula minn 15-il qoxra tal-konkrit li jserrfu fuq kolonni ta' konkrit rinfurzat. Il-qxur tal-konkrit, mibnija skond il-metodu Zeiss-Dywidag, huma ta' 15-il metru wisa' u 43.50 metru tul. Fil-quċċata, għandhom ħxuna ta' 7.50 ċentimetru biss.

Il-faċċati t-twal tas-sala huma magħmula prinċipalment minn strutturi ta' konkrit bil-ħġieġ, bħal grilja; il-faċċati fil-livell tat-triq, kif ukoll dawk tal-binjiet tal-ġenb, inbnew bl-użu ta' briks kontemporanji.

1.4.2 Il-"knisja tal-ħxejjex"

Il-Grossmarkthalle – jew "Gemieskirch" ('il-knisja tal-ħxejjex') kif isejthulha n-nies tal-post – kien il-post fejn il-kummerċjanti tal-frott u l-ħxejjex kienu jixtru u jbiegħu il-merkanzija tagħhom sa Ġunju tal-2004. Il-prodotti tas-suq bl-ingrossa kienu jiġu kunsinnati f'medda ta' 200 km madwar Frankfurt. Illum is-suq bl-ingrossa qiegħed fi Frischezentrum, kumpless ġdid fid-distrett ta' Kalbach ta' Frankfurt.

Grafika 26

Grossmarkthalle, 2002

(© EZB/KingAir Luftfoto)



1.4.3 Faxxinu post-industrijali

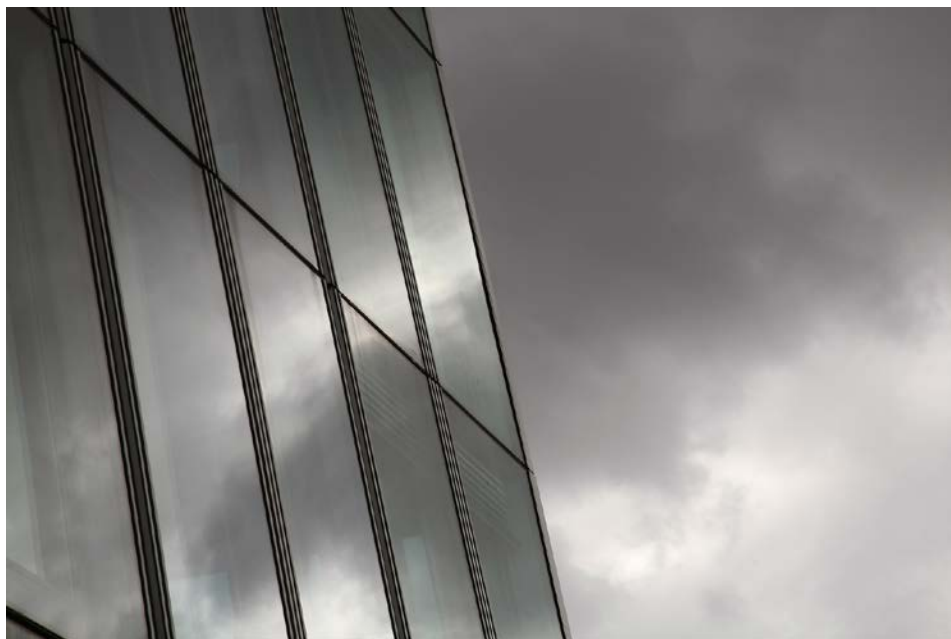
Is-sit tal-Grossmarkthalle bejn il-baċir tal-Osthafen u ċ-ċentru tal-belt diġà għandu rabetiet sodi mal-infrastruttura, minħabba l-ħtiġijiet funzjonali ta' dak li qabel kien suq bl-ingrossa. Għalkemm il-ħafna depows u mħażen, mollijiet u linji għall-ġarr tal-merkanzija li ma baqgħux jintużaw f'halhekk xejra industrijali fuq il-post, iż-żona ilha fi stat ta' transizzjoni mill-industrija, għas-servizzi, minn meta ngħalqet il-pitkalija. Mill-aħħar għaxar snin tas-seklu li għadda, ġara l-istess ħaġa fl-inħawi ta' madwar il-belt. Per eżempju, it-triq fin-naħa tal-punent tal-Grossmarkthalle (Oskar-von-Miller-Strasse) ġiet żviluppata mill-ġdid b'bini għal residenza u ufficcji. It-trasferiment tal-BĊE għas-sit tal-Grossmarkthalle jikkostitwixxi wieħed mill-komponenti ewlenin tal-iżvilupp urban tad-distrett tal-Ostend.

1.5 Disinn tal-Energija

Mill-bidu nett tal-kompetizzjoni tad-disinn, l-għan dikjarat tal-BĊE kien li l-kwartieri l-ġodda tiegħu kellhom ikunu 30% iżjed effiċjenti mil-livell stipulat fl-Energieeinsparverordnung 2007 (id-direttiva Ġermaniża dwar il-konservazzjoni tal-enerġija). Biex dan jitwettaq, ġew esplorati u analizzati l-possibiltajiet kollha, b'mod partikolari fir-rigward tal-faċċati u s-sistemi tekniċi. Il-kunċett tal-enerġija li rriżulta għandu l-karatteristiċi li ġejjin.

Grafika 27 Disinn tal-Energija

(© Robert Metsch)



1.5.1 Ġbir tal-ilma tax-xita

Il-Grossmarkthalle nnifsu għandu medda ta' bejt ta' madwar 10,000 metru kwadru. Ġiet installata sistema għall-ġbir tal-ilma tax-xita, li mbagħad jista' jintuża kemm għat-tisqija tal-ġonna meta ma tagħmilx biżżejjed xita, kif ukoll għall-iffilaxxjar tat-tojlits fil-Grossmarkthalle.

Grafika 28

Ġbir tal-ilma tax-xita

(© Robert Metsch)



1.5.2 Sħana riċklata

Is-sħana żejda oġġenerata miċ-ċentru tal-kompjuters tiġi inkanalata għal ġewwa sistema tas-sħana li tgħaddi fis-soqfa biex issaħħan l-uffiċċji. Il-kwartieri l-ġodda tal-BĈE huma konnessi mas-sistema ta' sħana u kurrent kombinati tal-Belt ta' Frankfurt am Main, li hi sistema li tiffranka l-enerġija.

1.5.3 Iżolament termiku effiċjenti

L-uċuħ tal-Grossmarkthalle, p.e. is-saqaf u t-twieqi, huma iżolati termikament biex jinħoloq spazju termiku bejn l-ispace ta' barra u ta' ġewwa, bħal ma huma r-restaurant u s-swali għall-laqqgħat tal-istaff. Dawn l-ispace għandhom il-mikroklima tagħhom, billi huma integrati fis-sala tas-suq bħala sistema separata ta' dar f'dar.

1.5.4 Ventilazzjoni naturali tal-uffiċċji

Minbarra s-sistemi ċentrali tal-ventilazzjoni, hemm elementi motorizzati għall-ventilazzjoni inkorporati fil-faċċati tal-bini li jippermettu l-ventilazzjoni naturali diretta tal-uffiċċji. Għalhekk, il-ħtiġijiet ta' arja friska għal kull persuna jistgħu jiġu sodisfatti mingħajr l-użu ta' ventilazzjoni mekkanika, fejn l-utent jixtieq dan. B'hekk il-persuni għandhom ukoll idea ta' x'qed jiġri barra.

1.5.5 Ғarsien solari effiċjenti u dawl li juża ftit enerġija

Biex il-bini ma jassorbix wisq sħana tax-xemx, fil-faċċati huma integrati paraventi effiċjenti ħafna kontra x-xemx u d-dawl qawwi.

Mod ieħor biex tiġi ffrankata l-enerġija hu dak tal-użu tad-dawl naturali. Fl-uffiċċji għandhom sensuri tad-dawl, biex id-dwal jintfexx awtomatikament meta jkun hemm biżżejjed dawl naturali. Għal dak li għandu x'jaqsam mad-dawl artifiċjali għall-uffiċċji, kif ukoll għall-atrju u s-sala tas-suq, saret ħafna riċerka biex jiġi żgurat li jiġu mdawwla biżżejjed u b'mod effiċjenti fi kwalunkwe ħin tal-jum.

1.5.6 Użu tal-enerġija ġeotermika għat-tiżnin u t-tkessiħ

Biex jitnaqqsu iżjed l-ispejjeż tal-enerġija tal-bini, fil-pedamenti bil-pilastru ġew inkorporati ċirkuwiti ġeotermali, li jinżlu sa fond ta' madwar 30 metru sakemm imissu mal-blata ta' taħt Frankfurt. Dawn iċ-ċirkuwiti jistgħu jiġu konnessi maċ-ċirkuwitu tal-ilma u mal-pompi tat-tiżnin fiċ-ċentru tat-tiżnin biex mill-art jiġbdu s-sħana fix-xitwa u l-frisk fis-sajf.

Biex jitnaqqas kemm jista' jkun l-għadd ta' sistemi tekniċi u l-ammont ta' enerġija meħtieġa, ċerti spazji, bħalma huma l-atrju jew l-ispazji miftuħa ġewwa s-sala tas-suq m'għandhomx arja kondizzjonata. Minflok, dawn l-ispazji jiffunzjonaw bħala spazju klimatiku u zona ta' transizzjoni bejn barra u ġewwa.

Fl-4 ta' Jannar 2003, daħlet fis-seħħ id-Direttiva 2002/91/KE tal-Parlament Ewropew u tal-Kunsill tas-16 ta' Diċembru 2002 dwar il-prestazzjoni tal-enerġija fil-bini. Fl-1 ta' Ottubru 2007, il-Gvern Ġermaniż implimenta l-ligijiet, regolamenti u dispożizzjonijiet amministrattivi meħtieġa biex ikun konformi ma' din id-Direttiva. Il-proġett tal-Kwartieri l-Ġodda tal-BĈE hu l-ewwel proġett kbir ta' bini fil-Ġermanja li jissodisfa l-istandards meħtieġa.

1.6 Sostenibbiltà

Is-sostenibbiltà fil-kostruzzjoni tqis mhux biss kwistjonijiet ambjentali, effiċjenza teknika u ħtiġijiet funzjonali, iżda wkoll ir-riġenerazzjoni urbana u l-aspetti soċjali.

Grafika 29

Sostenibbiltà fil-Kostruzzjoni

(© Robert Metsch)



1.6.1 Proċess ta' disinn integrat

Fl-2002, fi ħdan il-qafas tal-kompetizzjoni internazzjonali għall-ippjanar urban u d-disinn arkitettoniku għall-bini l-ġdid tiegħu, il-BĊE ddefinixxa l-programm funzjonali u spazjali, u stabbilixxa targits speċifiċi għall-konsum tal-enerġija. Spjega wkoll il-kondizzjoni tas-sit u l-ispazju ta' madwaru.

Wieħed mill-messaġġi ewlenin li ngħata lill-periti parteċipanti fil-kompetizzjoni tad-disinn kien dwar ix-xewqa għal disinn integrat. Dan ifisser li mill-bidu nett il-perit jaħdem flimkien ma' inġinier strutturali u ma' disinjatur tal-enerġija u l-klima biex tintlaħaq l-ogħla effiċjenza fl-enerġija u s-sostenibbiltà tal-bini. Għalhekk, il-kunċett għall-bini l-ġdid tal-BĊE kellu jiġi bbażat fuq il-prinċipji tas-sostenibbiltà u l-aqwa effiċjenza fid-disinn tal-bini, waqt li jitqiesu l-aspetti ekonomiċi, ekoloġiċi u soċjali li kellhom jiġu eżaminati fil-konfront tal-ispejjeż futuri għall-operazzjoni, il-manutenzjoni u l-konsum tal-enerġija. Waqt din il-kompetizzjoni u tul l-istadji kollha tal-proċedura ta' valutazzjoni, l-effiċjenza tal-enerġija fid-disinn u l-kwistjonijiet tas-sostenibbiltà kienu motivi importanti.

1.6.2 Riġenerazzjoni urbana

Wieħed mill-elementi tas-sostenibbiltà hu dak tar-riġenerazzjoni urbana. F'dan ir-rigward, l-ispazju ta' madwar il-Grossmarkthalle li fil-biċċa l-kbira hu ċċangjat, u fejn it-trakkijiet kienu jipparkjaw biex iħottu, inbidel fi spazju kbir, aħdar, spazju ta' pajsajġ.

Flimkien ma' għonna oħra fl-inħawi ta' madwaru - bħalma huma l-GrünGürtel (il-faxxa ħadra madwar Frankfurt) u l-Mainuferpark (żona ta' għonna tul ix-xtut tax-xmara Main), kif ukoll il-Hafenpark li jinsab qrib (għnien għdid ibbażat fuq it-tema tal-“isport u l-eżerċizzju”) u l-Ostpark (il-għnien fid-distrett Ostend ta' Frankfurt) – jikkontribwixxi għall-ħolqien ta' "pulmun ekoloġiku" għall-Belt ta' Frankfurt.

1.6.3 Riċiklaġġ

Fis-sajf tal-2008, saru xogħolijiet ta' kostruzzjoni fis-sit biex ihejju għax-xogħol ewlieni tal-kostruzzjoni. Dawn ix-xogħolijiet bdew bit-tneħħija tal-ħamrija, li kellha tiġi analizzata qabel ma tingarr biex titwarrab bl-aħjar mod li jirrispetta l-ambjent. Imbagħad thattew, briksa wara l-oħra, iż-żewġ binjiet annessi mal-Grossmarkthalle (żewġ blokki ta' appartamenti ta' erba' sulari l-wieħed), biex kull briksa setgħet titnaddaf individwalment u tinħażen ħalli tintuża fil-futur fit-tiswija tal-partijiet miksura tal-faċċata tal-Grossmarkthalle.

Il-linji tal-ferrovija fis-sit tal-Grossmarkthalle, li ma kienux baqgħu jintużaw, tneħħew bil-galbu. Il-biċċa l-kbira mbagħad intbagħtu lill-Härtsfeld-Museumsbahn (soċjetà tal-ferroviji f'Baden-Württemberg, il-Ġermanja), li issa tuża l-linji għal ħarġiet bit-trens li jaħdmu bl-istim fix-xhur tas-sajf.

1.6.4 Sostenibbiltà u użu mill-ġdid

L-użu mill-ġdid u l-konverżjoni ta' dak li qabel kien il-Grossmarkthalle biex jiffirma parti integrali mill-bini l-ġdid tal-BĊE, jikkontribwixxi wkoll għas-sostenibbiltà tad-disinn ġenerali tal-bini. Meta xtara s-sit, il-BĊE qabel li jzomm id-dehra fundamentali tal-Grossmarkthalle kif kienet. Biex jiġi żgurat li l-Grossmarkthalle jiġi rinnovat b'mod xieraq, il-BĊE ħadem mill-qrib mal-awtoritajiet lokali kollha, b'mod partikolari mal-awtoritajiet għall-preżervazzjoni storika u l-awtoritajiet għall-konservazzjoni tal-enerġija tal-Belt ta' Frankfurt am Main u tar-Regjun ta' Hesse. Permezz ta' din il-kollaborazzjoni, kien possibbli, pereżempju, li jiġu ddisinjati t-twieqi li huma iktar effiċjenti fl-enerġija u għandhom profil simili għat-twieqi oriġinali, skont ir-rekwiżiti tal-awtoritajiet għall-preżervazzjoni storika.

1.7 Mafkar

Is-snin bejn l-1941 u l-1945 isawru kapitlu mudlam ferm fl-istorja tal-Grossmarkthalle, billi l-kantina tal-bini tal-ġenb li jħares lejn il-lvant kienet tintuża bħala post fejn jingabru persuni Lhud qabel ma jiġu ddeportati. F'dan il-post, aktar minn 10,000 membru tal-popolazzjoni Lhudija ta' Frankfurt rikbu l-ferroviji li ħaduhom lejn il-kampijiet tal-konċentrament.

Grafika 20

Mafkar



Fl-2001 il-BĊE u l-Komunità Lhudija ta' Frankfurt diġà kienu ħadu d-deċiżjoni li jniedu konkors internazzjonali għad-disinn ta' mafkar. Il-konkors imbagħad ġie organizzat mill-Belt ta' Frankfurt am Main bejn l-2009 u l-2011 bil-kooperazzjoni mill-qrib tal-Komunità Lhudija ta' Frankfurt u l-BĊE. Id-disinn rebbieħ, żviluppat mill-arkitetti KatzKaiser, jirnexxilu jidentifika s-siltiet disponibbli tal-istorja filwaqt li joħloq grajja li tissimbolizza l-kumplessità tad-deportazzjonijiet bla ma jwarrab l-attenzjoni mis-sit attwali. Dan jgħodd kemm għall-proċess burokratiku li wassal għar-reat kif ukoll għar-reat innifsu, jġifieri, id-deportazzjoni.

Superstiti tirrakkonta l-istorja tagħha

Edith Erbrich hija superstiti tal-Olokawst. Fl-1945 flimkien ma' oħrajn fil-familja tagħha, Edith ġiet iddeportata mill-Grossmarkthalle għat-Theresienstadt – getto tal-Olokawst u kamp ta' konċentrament. Hija waħda mill-ftit superstiti li marru lura fi Frankfurt. Illum il-ġurnata żżur ta' spiss il-mafkar.

[Ara fuq YouTube](#) [Hawnhekk](#)

1.7.2 Mogħdija, kabina tal-kontroll u linji tal-ferrovija fuq art pubblika

Il-parti tal-mafkar li tintlaħaq mill-pubbliku tinsab fil-medda ta' art lejn il-lvant tal-Grossmarkthalle, fejn saret mogħdija għan-nies u ċ-ċiklisti bejn id-distrett ta' Ostend u x-Xmara Main. Din il-mogħdija pubblika ġdida, flimkien mal-linji l-qodma tal-ferrovija u kabina tal-kontroll li tinsab fil-qrib, isservi ta' tifikira tad-deportazzjoni ta' nisa, irġiel u tfal Lhud. Ġie kkonservat ukoll pont dejjaq bit-taraġ. Minn fuqu, in-nies kienu jsellmu lill-maħbubin tagħhom jew jiġu jħarsu biex jaraw x'inhu għaddej.

1.7.3 Rampa u kmamar fil-kantina fis-sit tal-BĊE

Mit-tarf tal-lvant tas-sit hemm rampa tal-konkos li twassal sal-kmamar fil-kantina tal-Grossmarkthalle. Ir-rampa, li tinsab bejn żewġ ħitan tal-konkos, timmarka l-limiti tad-daħla l-qadima għall-kantina u toħloq qasma fil-pajsaġġ. Fil-limiti tas-sit hemm ħġieġa li minnha n-nies jistgħu jħarsu 'l isfel lejn id-daħla tal-kantina u jittawlu "fil-profondità tal-istorja". Il-kamra fil-kantina fejn kienu jinżammu n-nies qabel ma jiġu ddeportati tħalliet kif kienet fl-antik fil-biċċa l-kbira tagħha u hija l-parti awtentika tal-mafkar. Sabiex il-viżitaturi u n-nies ikollhom ħjiel tad-deportazzjonijiet minn firxa ta' perspettivi, f'diversi partijiet tal-mafkar hemm minquxa x-xhieda tal-vittmi u ta' min għadda minn dawk il-ġrajjet. L-għan huwa li n-nies li joħorġu jimxu fil-ġonna tal-inħawi jiltaqgħu għal għarrieda ma' dan it-tagħrif, mingħajr ma jkollhom il-ħsieb li jzuru l-mafkar.

1.8 Sensiela ta' ritratti taż-Żminijiet (2004-2015)

Data	Fajl
11 ta' Settembru 2015	Bini ġdid tal-BĊE – Ritratti mill-ajru
18 ta' Marzu 2015	Bini ġdid tal-BĊE – Inawgurazzjoni
18 ta' Diċembru 2014	Bini ġdid tal-BĊE – Binja lesta
3 ta' Novembru 2014	Bini ġdid tal-BĊE – Lest għall-okkupazzjoni
2013 & 2014	Fażi tal-kostruzzjoni tal-bini ġdid tal-BĊE– għala ta' ritratti 2013 & 2014
Lulju 2013 – Frar 2014	Xoghlijiet ta' kostruzzjoni u infrastruttura teknika tal-bini l-ġdid tal-BĊE – Frar 2014
31 ta' Ottubru 2013	Xoghlijiet ta' kostruzzjoni tal-bini l-ġdid tal-BĊE: April-Settembru 2013 Bini ġdid tal-BĊE - Pjanti u taqsim tas-sit
23 ta' Mejju 2013	Il-faċċati tal-bini l-ġdid tal-BĊE
28 ta' Marzu 2013	Installazzjoni tal-antenna
20 ta' Settembru 2012	Ċerimonja tat-topping out
20 ta' Settembru 2012	Xoghlijiet ta' kostruzzjoni 2008-2012
19 ta' Mejju 2010	Tqeghid tal-ewwel ġebła
19 ta' Mejju 2010	Il-bini ġdid tal-BĊE
Il-Ħamis, 17 ta' Diċembru 2009	Il-bini ġdid tal-BĊE
Marzu 2009	Bini ġdid tal-BĊE, diversi mudelli tal-faċċata
1 ta' Diċembru 2008	Großmarkthalle u s-sit, diversi fażijiet
April 2008	Luminale
8 ta' Ottubru 2007	Xbihat u pjanti tad-disinn tal-Ippjanar Dettaljat
1 ta' Ottubru 2007	Xbieha u deskrizzjoni qasira tal-mudell tal-bini (Ingliz, Ġermaniż)
20 ta' Frar 2007	Xbihat u pjanti tad-Disinn Preliminari
6 ta' Novembru 2006	Xbihat u deskrizzjoni qasira
18 ta' Jannar 2006	Mudell tal-Bini l-Ġdid
16 ta' Diċembru 2005	Mudell tal-Fażi ta' Titjib
9 ta' Ġunju 2005	Ċerimonja tal-firma
20 ta' Jannar 2005	Rebbieh
13 ta' Jannar 2005	It-tliet disinjri riveduti
3 ta' Marzu 2004	Mudelli tad-9 disinjri l-oħra mit-tieni fażi tal-konkors
13 ta' Frar 2004	Mudelli tat-tliet disinjri rebbieha fil-konkors arkitettoniku għall-Kwartieri Godda tal-BĊE Xbihat addizzjonali.

2 Kompetizzjoni

Fl-2002 il-Bank Ċentrali Ewropew (BĊE) nieda kompetizzjoni internazzjonali ta' ppjanar urbanistiku u disinn arkitettoniku għall-bini l-ġdid tiegħu. L-għan tal-kompetizzjoni kien l-identifikazzjoni tal-aħjar kuncetti ta' disinn għall-bini futur tal-BĊE u l-għażla ta' arkitett għall-ippjanar dettaljat tal-bini l-ġdid u, possibilmment, għall-implimentazzjoni tal-proġett.

Il-bini l-ġdid kellu jinbena fuq is-sit tal-Grossmarkthalle (dik li qabel kienet il-pitkalija ta' Frankfurt), medda ta' 120,000 m² qrib ix-xmara fil-Lvant ta' Frankfurt am Main. Il-BĊE xtara s-sit mingħand il-Belt ta' Frankfurt f'Marzu 2002 bil-ħsieb li jibni kwartieri li mhux biss kellhom jissodisfaw il-ħtiġijiet funzjonali tiegħu, iżda li kellhom ukoll jużaw b'mod innovattiv is-sala tal-pitkalija l-qadima li kienet parti integrali mis-sit. Il-kuncetti tad-disinn għall-bini l-ġdid kellhom ikunu bbażati fuq medda utilizzabbli ta' madwar 100,000 m² li setgħet takkomoda 2,500 post tax-xogħol, faċilitajiet speċjali, wisa' għall-parkeġġ u postijiet tekniċi.

Il-kompetizzjoni kellha diversi fażijiet (§2.1 Competition phases). Fil-bidu waslu applikazzjonijiet mingħand aktar minn 300 arkitett minn 31 pajjiż u erba' kontinenti. Wara l-fażi tal-għażla preliminari, 80 arkitett u disinjatur ingħataw id-dokumenti u l-linji gwida tal-kompetizzjoni (§2.2 Competition format), u ntalbu jissottomettu kuncett ta' disinn għall-ewwel fażi tal-kompetizzjoni bla ma juru isimhom. Id-disinji li ntbagħtu ġew iġġudikati minn ġurija internazzjonali, li qablet fuq lista finali ta' 12-il kandidat għat-tieni fażi tal-kompetizzjoni.

Fl-aħħar laqgħa l-ġurija għażlet tliet disinji rebbieħa:

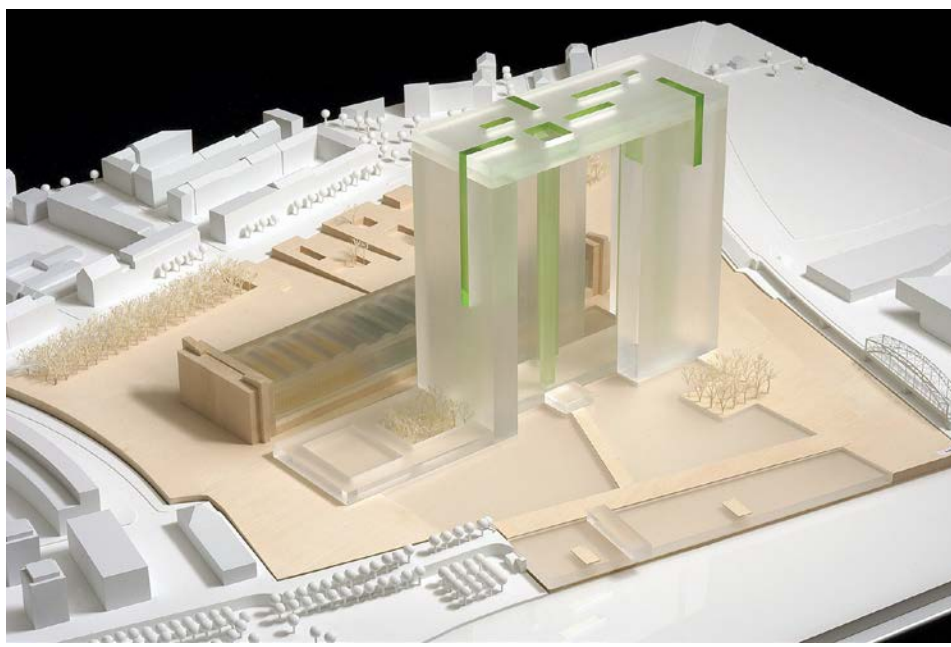
Grafika 31

L-ewwel premju: Coop Himmelb(l)au, Vjenna, Awstrija



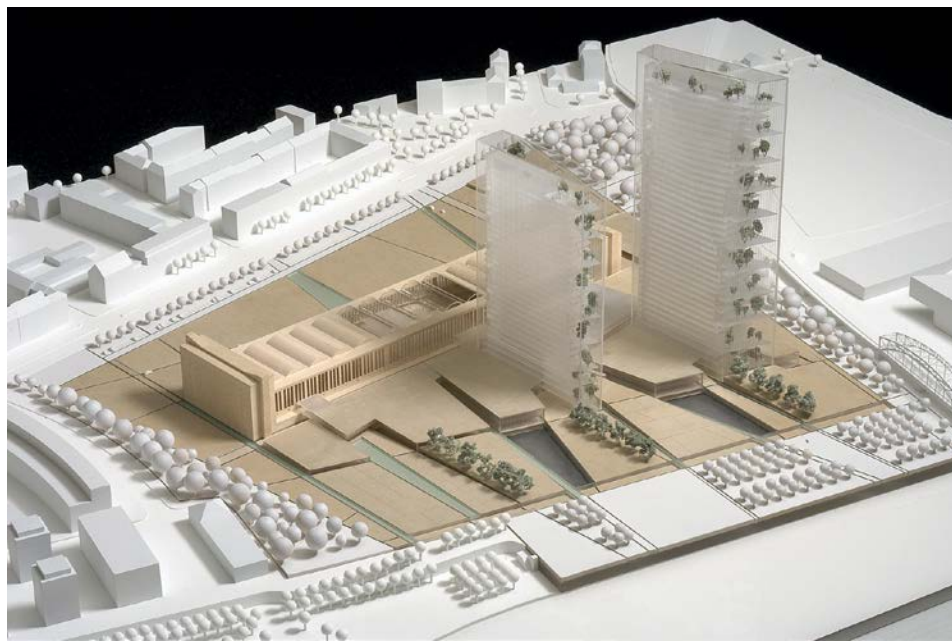
Grafika 32

It-tieni premju: ASP Schweger Assoziierte, Berlin, Ġermanja



Grafika 33

It-tielet premju: 54f architekten/T. R. Hamzah & Yeang, Darmstadt, Ġermanja/Selangor, Malasja



It-tliet rebbieħa ġew mistiedna mill-Kunsill Governattiv tal-BĊE jieħdu sehem f'fażi ta' reviżjoni, li fiha kellhom l-opportunità jirfinaw id-disinji tagħhom. Fit-13 ta' Jannar 2005 il-Kunsill Governattiv ikkonkluda li l-kuncett tad-disinn rivedut ta' Coop Himmelb(l)au kien dak li jissodisfa bl-aħjar mod ir-rekwiżiti funzjonali u tekniċi tal-BĊE, u li kellu l-karatteristiċi li jirriflettu l-valuri tal-BĊE tradotti f'lingwa arkitettonika. Fl-istess ħin, il-Kunsill Governattiv iddecieda li jniedi fażi ta' titjib (§3.2 Optimisation phase) biex ir-rekwiżiti funzjonali, tekniċi u ta' spazju jiġu eżaminati mill-ġdid sabiex jitnaqqsu l-ispejjeż u jiġi żgurat li r-riżorsi jintużaw bl-aħjar mod.

2.1 Fażijiet tal-kompetizzjoni

Il-kompetizzjoni internazzjonali tal-ippjanar urbanistiku u d-disinn arkitettoniku għall-bini l-ġdid tal-Bank Ċentrali Ewropew (BĊE) għaddiet minn diversi fażijiet. Fil-fażi tal-għażla preliminari, 80 parteċipant intgħażlu biex jieħdu sehem fl-ewwel fażi. Mid-disinji li ntbagħtu, il-ġurija għażlet 12-il parteċipant li ġew mistiedna biex ikomplu jiżviluppaw id-disinji tagħhom fit-tieni fażi. L-aħjar tliet disinji mbagħad intgħażlu minn fost dawn it-12-il disinn. Wara fażi ta' reviżjoni, il-Kunsill Governattiv tal-BĊE kkonferma d-deċiżjoni tiegħu dwar id-disinn rebbieħ.

2.1.1 Fażi tal-għażla preliminari

L-avviż tal-kompetizzjoni stieden arkitetti mid-dinja kollha biex japplikaw għall-kompetizzjoni sal-20 ta' Jannar 2003. Daħlu madwar 300 applikazzjoni, li

mbagħad ġew iġġudikati minn kumitat tal-għażla preliminari skont il-kriterji stabbiliti fin-notifika tal-kompetizzjoni. Il-kumitat, li kien magħmul minn ħames membri tal-istaff tal-BĊE meġġjuna minn arkitetti tal-ġurija internazzjonali, għażel 80 arkitett (70 “stabbiliti” u 10 “żgħażaġħ u ġodda fis-settur”) biex jieħdu sehem fl-ewwel fażi tal-kompetizzjoni.

Tagħrif ieħor u materjal li jista' jtniżżel

- Il-Bank Ċentrali Ewropew iniedi kompetizzjoni arkitettonika internazzjonali [Stqarrija għall-istampa](#)
- 80 arkitett jintgħażlu għall-ewwel fażi tal-kompetizzjoni arkitettonika tal-BĊE [Stqarrija għall-istampa](#)
- [Lista tal-kandidati li ħadu sehem fl-ewwel fażi tal-kompetizzjoni tad-disinn arkitettoniku](#)

2.1.2 L-ewwel fażi

Il-80 arkitett inkluzi fil-lista finali fil-fażi tal-għażla preliminari ntalbu jibagħtu kunċett ta' disinn bla ma juru isimhom għall-ewwel fażi tal-kompetizzjoni sas-7 ta' Lulju 2003. Il-kunċetti kellhom jinkludu disinn arkitettoniku inizjali għall-bini l-ġdid tal-BĊE u pjanijiet għall-iżvilupp urbanistiku tas-sit. B'kollox intbagħtu 71 proposta ta' disinn li mbagħad ġew iġġudikati minn ġurija internazzjonali.

Grafika 34

Kunċetti ta' disinn



Kriterji tal-evalwazzjoni

L-evalwazzjoni tal-proposti saret esklużivament skont il-kriterji li ġejjin:

- ippjanar urbanistiku, arkitettura u pajsagġ ġenerali;
- konformità mal-karatteristiċi ewlenin tal-programm funzjonali u tal-ispazju, fosthom il-moduli ta' tkabbir;
- Orjentament fattibbli tal-kunċett tal-enerġija u l-ambjent, u konformità mal-karatteristiċi ewlenin tar-rekwiżiti tekniċi tal-BĊE;
- Konformità mar-regoli rilevanti, b'mod partikolari fil-qasam tal-liġi dwar il-bini u l-liġi dwar il-ħarsien tal-ambjent.

Materjal li jista' jitniżżel

- [Minuti tal-laqgħa tal-ġurija \(l-ewwel fażi\)](#)
- [Proposti tad-disinn \(l-ewwel fażi\)](#)

2.1.3 It-tieni fażi

L-evalwazzjoni tal-proposti li ntbagħtu fl-ewwel fażi tal-kompetizzjoni wasslet għal lista finali ta' 12-il kandidat li ntabu jipprezentaw kuncetti iżjed dettaljati tad-disinn arkitettoniku għat-tieni fażi.

Grafika 35

Kuncetti dettaljati tad-disinn



Kriterji tal-evalwazzjoni

L-evalwazzjoni tal-proposti saret esklużivament skont il-kriterji li ġejjin:

1. **Ippjanar urbanistiku, arkitettura u pajsagġ ġenerali;**
 - disinn arkitettoniku u impatt tal-kumpless tal-ispazju;
 - integrazzjoni fil-kontest urbanistiku u l-pajsagġ ġenerali
 - integrazzjoni ta' monumenti u bini protetti
 - funzjoni u kwalità tad-disinn tal-pajsagġ
 - oriġinalità, ispirazzjoni u innovazzjoni tal-kuncett
2. **Konformità mal-karatteristiċi ewlenin tal-programm funzjonali u tal-ispazju, fosthom il-moduli ta' tkabbir:**
 - twettiq tal-programm tal-ispazju
 - organizzazzjoni funzjonali
 - kwalitajiet tal-ispazju u tad-disinn
 - ippjanar taż-żoni ta' sigurtà
 - ċirkolazzjoni interna
 - aċċess estern

3. **Orjentament fattibbli tal-kunċett tal-enerġija u l-ambjent, u konformità mal-karatteristiċi ewlenin tar-rekwiżiti tekniċi tal-BĊE:**
 - spejjeż taċ-ċiklu tal-validità (spejjeż ta' investiment u spejjeż operattivi);
 - kunċett tal-enerġija u teknika
 - fattibbiltà ekonomika
4. **Konformità mar-regoli rilevanti, b'mod partikolari fil-qasam tal-liġi dwar il-bini u l-liġi dwar il-ħarsien tal-ambjent.**

Proposti tad-disinn

- **101 Murphy/Jahn, Inc. Chicago, Stati Uniti Helmut Jahn**

Helmut Jahn

Il-kunċett arkitettoniku huwa magħmul minn żewġ torrijiet mibrumin għoljin 35 sular li huma magħqudin biex jiffurmaw binja waħda fil-Grigal tal-Grossmarkthalle. It-torrijiet joħolqu kuntrast vertikali mal-pjan orizzontali tal-Grossmarkthalle. It-torrijiet mibrumin jinfetħu fid-direzzjoni tad-daħla u tax-xmara biex il-veduti kemm lejn it-torrijiet kif ukoll mit-torrijiet ikunu wesgħin kemm jista' jkun. Il-Grossmarkthalle huwa kkonservat tajjeb u jibqa' jidher għalkollox minn Sonnemannstrasse. Il-kunċett tad-disinn tat-tieni fażi kien ivarja sew mill-kunċett ġenerali tal-ewwel fażi, li kien jikkonsisti f'żewġ binjiet paralleli li joħorġu għal fuq il-Grossmarkthalle biex jgħaqqduh max-xmara bla ma jeqirdu l-awtonomija ta' dan il-bini storiku.

Grafika 36
101 Murphy/Jahn, Inc.



- **107 tp bennett, London, United Kingdom**

Richard Beastall, Christopher Bennie, D. Granville Smith, William Soper

Dan il-kunċett jistrieħ fuq aspetti marbutin mal-kostruzzjoni u fuq soluzzjonijiet għall-enerġija innovattiva biex jinħoloq ambjent tax-xogħol xieraq u komdu.

L-ambjent pajsagġistiku huwa inkorporat fil-kunċett ġenerali tad-disinn: il-binjiet baxxi huma mmudellati u mżerżqin biex joħolqu varjetà ta' spazji interessanti.

Il-moduli tat- tkabbir għal xi espansjoni li jista' jkun hemm fil-ġejjieni huma integrati tajjeb f'dan il-kunċett fis-sura ta' żewġ torrijiet oħra ta' għoli differenti li jagħtu fuq il-Lbiċ. Il-Grossmarkthalle huwa kkonservat tajjeb.

Grafika 37
107 tp bennett



- **120 Barkow Leibinger Architekten, Berlin, Ġermanja**

Regine Leibinger, Frank Barkow

Il-kuncett ta' binja ta' 29 sular fuq in-Nofsinhar tal-Grossmarkthalle, u parallela miegħu, b'fethiet jew *sky cuts* joħolqu xbieha b'saħħitha bla ma joħonqu l-Grossmarkthalle. L-ispazji vojta uniċi bejn il-komponenti differenti tal-bini jippermettu li l-volum kbir jirreaġixxi mal-inħawi ta' madwarhom: dawn l-ispazji miftuħin huma ddisinjati bħala ġonna li jissimbolizzaw l-Istati Membri tal-Unjoni Ewropea. Il-Grossmarkthalle huwa kkonservat tajjeb. Kollox ma' kollox, il-kuncett jidher li jipprometti f'termini ta' disinn.

Grafika 38

120 Barkow Leibinger Architekten



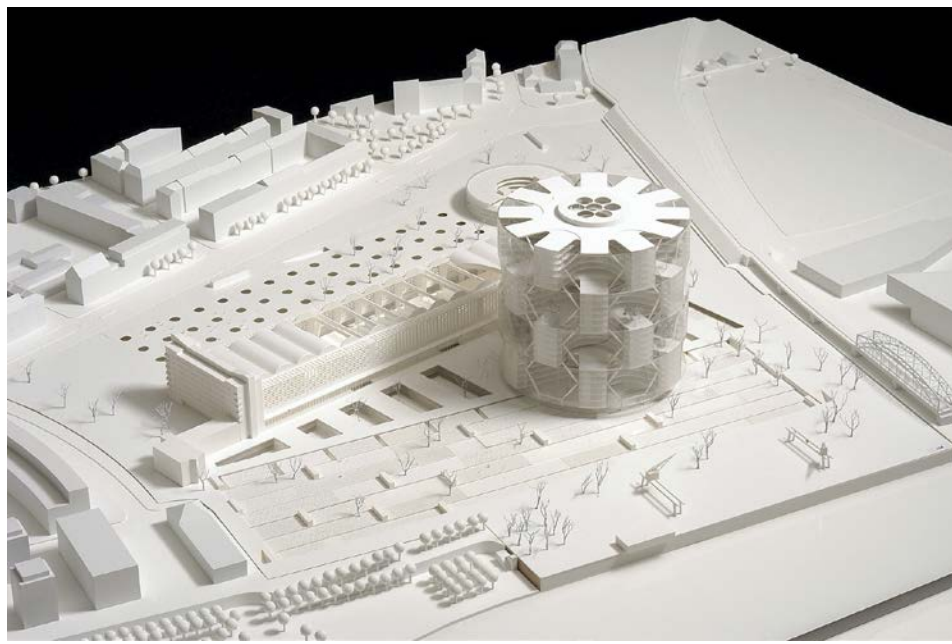
- **124 Schneider + Schumacher Architekturgesellschaft mbH Frankfurt am Main, Germanja**

Till Schneider, Michael Schumacher

Il-bini l-ġdid, torri ċilindriku ta' 25 sular, johlq sura ta' djalogu mal-Grossmarkthalle, li kemm jista' jkun għandu jkun ikkonservat fl-istat originali tiegħu. Il-moduli ta' tkabbir għal espansjoni li jista' jkun hemm fil-ġejjieni jinholqu biż-żieda ta' sulari ġodda 'l fuq mill-bini tal-bidu. Fit-torri nnifsu, spazji interessanti bil-ġonna jippermettu kemm postijiet tax-xogħol tal-aqwa kwalità kif ukoll żoni soċjali. Minhabba li ċ-ċilindru huwa kompatt, il-biċċa l-kbira tas-sit mhijjex żviluppata u medda kbira hija ddedikata għall-ħdura.

Grafika 39

124 Schneider + Schumacher Architekturgesellschaft mbH



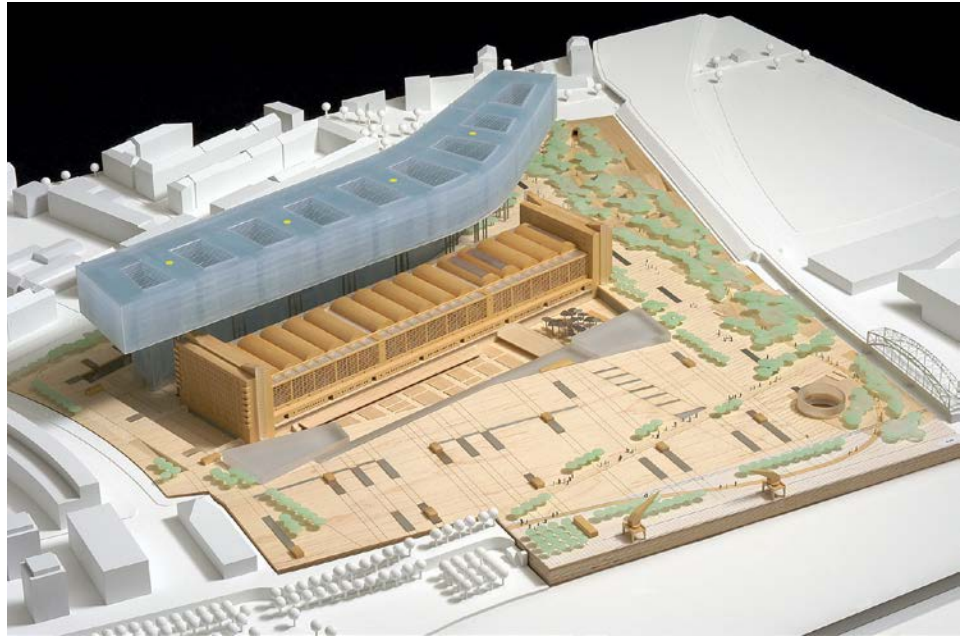
- **133 Estudio Lamela Arquitectos, Madrid, Spain**

Carlos Lamela de Vargas

Il-bini l-ġdid jinsab bejn il-Grossmarkthalle u Sonnemannstrasse biex jgħaqqad l-inħawi fil-qrib mal-bini tal-BĊE. Għalkemm il-faċċata tat-Tramuntana ma tidhirx minn Sonnemannstrasse, il-kunċett jirrispetta “l-istorja, il-kultura eżistenti u l-memorja kollettiva tagħha”.

Grafika 40

133 Estudio Lamela Arquitectos

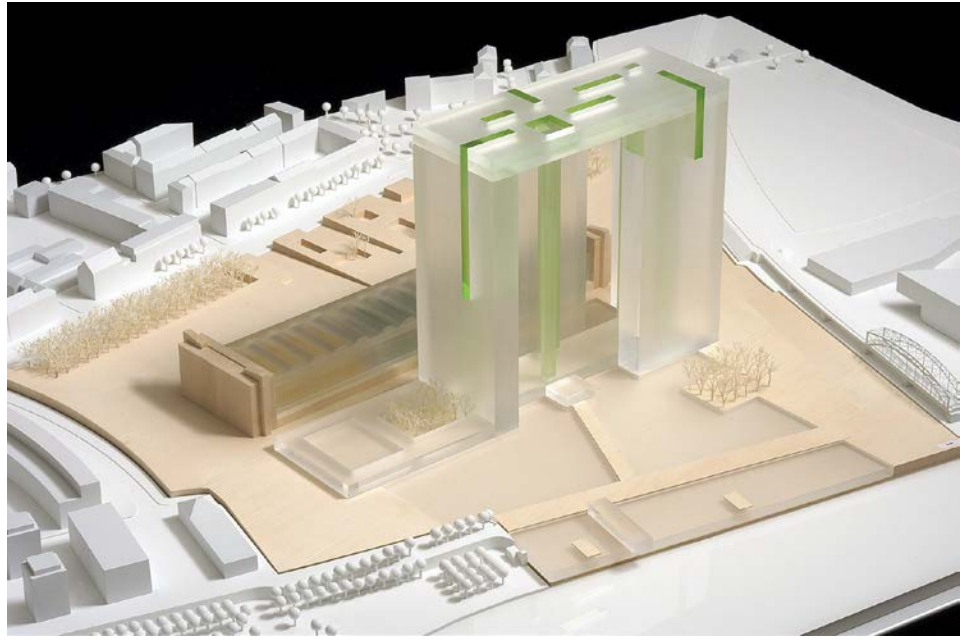


- **140 ASP Schweger Assoziierte, Berlin, Germany**

Il-“pont imdendel fl-arja” joħloq kuntrast mal-Grossmarkthalle mingħajr ma joħnoq dan il-bini storiku. Il-Grossmarkthalle jinsab fi stat tajjeb ta' konservazzjoni, għalkemm is-saqaf tiegħu huwa mibdul b'kostruzzjoni tal-ħġieg. Dan il-kunċett innovattiv joħloq effett tal-għageb, bil-binjiet vertikali magħqudin permezz ta' pjan elevat u l-fetħa tad-daħla ewlenija. Il-modulu ta' tkabbir għal espansjoni li tista' ssir fil-gejjieni jipprevedi torri ieħor.

Grafika 41

140 ASP Schweger Assoziierte



- **145 Coop Himmelb(l)au, Vjenna, Austria**

Dan il-kunċett jgħaqqad l-antik mal-modern b'mod intelliġenti f'forma skulturali. Il-komplex jgħor fih tliet elementi bażiċi: il-Grossmarkthalle, “il-binja orizzontali” u żewġ torrijiet poligonali. Fil-proġett preliminari tal-ewwel fażi, il-“binja orizzontali” kienet testendi għal fuq il-mogħdija ma' xatt ix-xmara u taqsam il-Grossmarkthalle. Issa, fit-tieni fażi, tgħaddi b'mod parallel mal-Grossmarkthalle mingħajr ma tmiss il-bini storiku. Il-Grossmarkthalle jservi ta' daħla ewlenija għall-BĊE u fl-istess ħin jilqa' l-pubbliku, u huwa magħqud maż-żewġ torrijiet bl-uffiċċji permezz taċ-ċentru tal-konferenzi li jinsab fil-“binja orizzontali”. Dan il-kunċett huwa konċiż u funzjonali.

Grafika 42
145 Coop Himmelb(l)au



- **152 Frank O. Gehry Associates, Los Angeles, United States**

Frank O. Gehry

Il-ġurija sabet li l-kuncett oriġinali ta' "villagġ" bi grupp żgħir ta' binjiet max-xmara Main kien twegiba oriġinali għall-programm partikolari. Saqaf trasparenti jgħatti parti kbira tas-sit biex jiffirma sura ta' "umbrella Ewropea". Il-binjiet nofs għoli joħolqu profil animat mas-sema 'l fuq mis-saqaf. Il-"Grossmarkthalle jirrappreżenta l-faċċata pubblika tal-BĈE" u huwa trattat bħala "oġġett misjub" fi kwadru ta' bwieqi tal-ilma u soqfa trasparenti kbar imżerżqin ħelu ħelu lejn il-bini storiku.

Grafika 43

152 Frank O. Gehry Associates



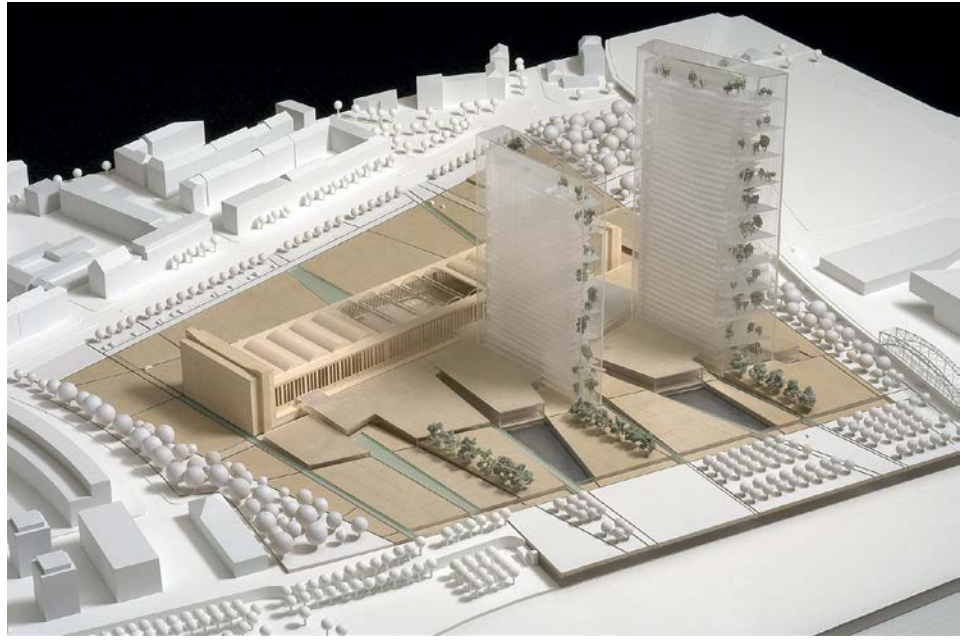
- **157 54f architekten/T. R. Hamzah & Yeang, Darmstadt, Germany/Selangor, Malaysia**

Il-kunċett tad-disinn jestendi l-assi urbanistiċi għal ġewwa s-sit u jużahom biex joħloq ambjenti u elementi arkitettoniċi differenti. Żewġ torrijiet differenti jinsabu fin-Nofsinhar tal-Grossmarkthalle biex “isebbħu l-forma eżistenti tal-belt”.

Il-kunċett ta’ spazju miftuħ huwa żviluppat sew. Postijiet tax-xogħol tal-aqwa kwalità jqisu l-aspetti tal-enerġija u l-ambjent. Il-kunċett tad-disinn jagħmel użu tajjeb mis-sit u l-proporzjonijiet tal-binjiet il-ġodda ma joħonqux il-Grossmarkthalle. Il-kunċett jintegra sew mal-inħawi ta’ madwaru u jinkorpora ħafna mir-rekwiżiti tal-programm funzjonali.

Grafika 44

157 54f architekten/T. R. Hamzah & Yeang



- **159 Morphosis Santa Monica, Stati Uniti**

Thom Mayne

Il-ħolqa vibranti bejn it-torrijiet u l-Grossmarkthalle jirnexxilha tgħaqqad il-kumplex kollu mal-inħawi ta' madwaru. L-erba' binjiet ta' għoli differenti ddisinjati b'mod skulturali huma magħqudin perpendikolarment man-naħa tan-Nofsinhar tal-Grossmarkthalle, bil-baži fuq pjattaforma b'ambjent pajsagġistiku, biex jinħoloq "kampus ta' biċċiet integrati flimkien". Iż-żoni tal-medda għolja u tal-ilma jisseparaw is-sit mill-inħawi urbanistiċi. Dan il-kunċett għandu idea interessanti ta' disinn u jinkorpora bosta aspetti tal-programm funzjonali.

Grafika 45
159 Morphosis



- **163 Enric Miralles Benedetta Tagliabue, Barcelona, Spanja**

Benedetta Tagliabue

It-tliet binjiet b'funzjoni unika f'għamla tal-ittra V, li jinsabu fin-Nofsinhar tal-Grossmarkthalle, jingħaqdu fil-livelli t'isfel. Il-kunċett huwa dak "tal-bank b'ħala s-suq". Il-post u d-direzzjoni tal-bini jkomplu mal-mogħdija taż-żona ħadra fis-sit. Il-Grossmarkthalle huwa kkonservat għalkollox fl-istruttura u fid-dehra. Il-kunċett jiffirma orjentament komprensiv li jirnexxilu jintegra l-ambjent tal-pajsaġġ, il-Grossmarkthalle u l-inħawi ta' madwarhom.

Grafika 46

163 Enric Miralles Benedetta Tagliabue

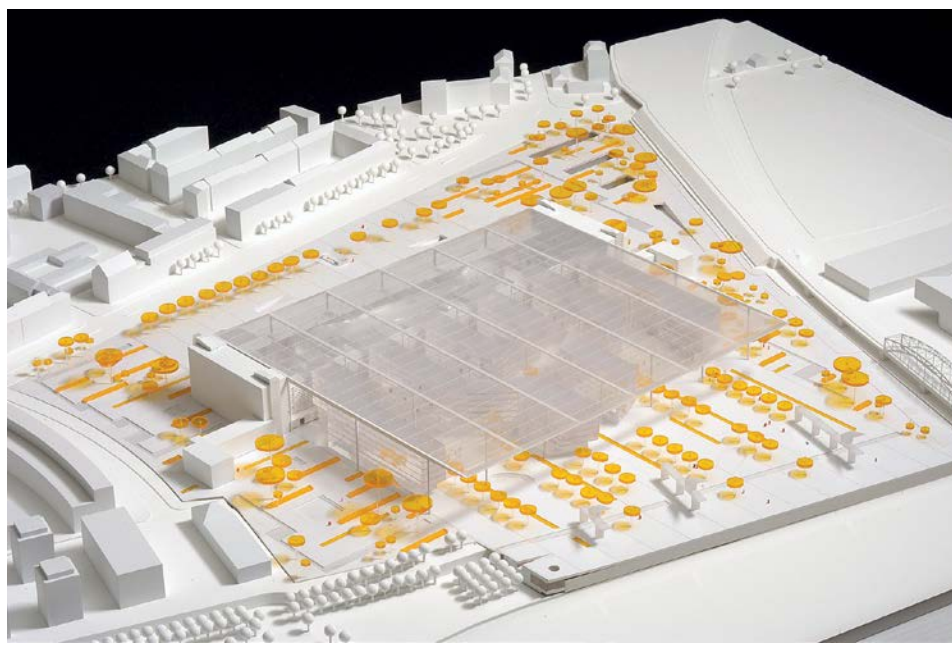


- **168 KHR arkteker AS Virum, Danimarka**

Din l-ghamla b'saqaf ċatt titqies modesta u sofistikata fl-istess hin u tgħaqquad flimkien il-bini l-ġdid mal-Grossmarkthalle. L-“envelopp Ewropew” huwa magħmul minn saqaf tal-ħġieġ u faċċata li tgħatti l-Grossmarkthalle u l-binjiet baxxi tal-uffiċċji; il-bini l-ġdid joħloq kuntrast mal-bini għoli tad-distrett finanzjarju ta' Frankfurt. Il-kunċett tal-ambjent pajsagġistiku jippermetti bosta rabtiet bejn l-ispażji esterni u interni u fl-istess hin jiftaħ għal fuq ix-xmara. Il-kunċett huwa wieħed ta' trasparenza “mingħajr ostakli bejn in-naħa ta' ġewwa u n-naħa ta' barra”.

Grafika 47

168 KHR arkteker AS Virum



Materjal li jista' jitnizzel

- [Minuti tal-laqqgħa tal-ġurija \(it-tieni fażi\)](#)
- [Proposti tad-disinn \(it-tieni fażi\)](#)

2.1.4 Ir-rebbieħa

Fi Frar 2004 ġurija internazzjonali għażlet tliet disinni rebbieħa fost id-disinji mibgħuta fit-tieni fażi tal-kompetizzjoni.

Grafika 48

Tliet disinni rebbieħa



It-tliet disinni rebbieħa

Fit-13 ta' Frar 2004 ġurija internazzjonali, ippreseduta mill-Viċi President tal-BĊE Lucas Papademos, għażlet it-tliet disinni rebbieħa tal-kompetizzjoni internazzjonali tal-ippjanar urbanistiku u d-disinn arkitettoniku għall-bini l-ġdid tal-BĊE fi Frankfurt am

Main, il-Ġermanja. B'hekk intemmet it-tieni u l-aħħar fażi tal-kompetizzjoni tad-disinn. Il-premjijiet ingħataw hekk:

1. Coop Himmelb(l)au, Vjenna, Awstrija
2. ASP Schweger Assoziierte, Berlin, Ġermanja
3. 54f architekten/T. R. Hamzah & Yeang, Darmstadt, Ġermanja/Selangor, Malasja

Tagħrif ieħor u materjal li jista' jitniżżel

- Ġurija internazzjonali tagħzel it-tliet disinni rebbieħa tal-kompetizzjoni arkitettonika għall-bini l-ġdid tal-BĊE [Stqarrija għall-istampa](#)
- [Minuti tal-laqgħa tal-ġurija \(it-tieni fażi\)](#)

2.1.5 Fażi ta' reviżjoni u deċiżjoni finali

Fit-18 ta' Marzu 2004 il-Kunsill Governattiv tal-BĊE ddeċieda li jstieden lit-tliet rebbieħa tal-kompetizzjoni biex jjeħdu sehem f'fażi ta' reviżjoni, li tathom l-opportunità jirrevedu l-proposti tad-disinn tagħhom u jimplimentaw ir-rakkomandazzjonijiet u r-rekwiżiti tal-ġurija, tal-BĊE u tal-Belt ta' Frankfurt am Main. Għalhekk din il-fażi tmexxiet b'kooperazzjoni mill-qrib mal-Belt ta' Frankfurt.

Fit-13 ta' Jannar 2005 il-Kunsill Governattiv ħa deċiżjoni dwar l-għażla tad-disinn għall-bini l-ġdid tal-BĊE. Wara diskussjonijiet twal u evalwazzjoni bir-reqqa, skont il-kriterji tal-għażla, tal-preġji u n-nuqqasijiet tat-tliet disinni rebbieħa, il-Kunsill Governattiv ikkonkluda li l-kunċett tad-disinn rivedut ta' COOP HIMMELB(L)AU kien dak li jissodisfa bl-aħjar mod ir-rekwiżiti funzjonali u tekniċi tal-BĊE, u kellu l-karatteristiċi li jirriflettu l-valuri tal-BĊE tradotti f'lingwa arkitettonika. Din id-deċiżjoni kkonfermat il-ġudizzju tal-ġurija internazzjonali li kienet tat l-ewwel premju lil dan id-disinn.

Grafika 49

Disinn tad-deċiżjoni finali



Tagħrif ieħor

- Il-BĊE jagħzel il-partecipanti tal-fażi ta' reviżjoni tal-proġett "Il-Bini l-Ġdid tal-BĊE" [Stqarrija għall-istampa](#)
- Il-Kunsill Governattiv jiddeċiedi dwar id-disinn għall-bini l-ġdid tal-BĊE [Stqarrija għall-istampa](#)

2.2 Format tal-kompetizzjoni

2.2.1 Dokumenti tal-kompetizzjoni

F'Novembru 2002 il-BĊE ħabbar il-kompetizzjoni tal-ippjanar urbanistiku u d-disinn arkitettoniku għall-bini l-ġdid tal-BĊE f'Il-Ġurnal Uffiċjali tal-Unjoni Ewropea. Il-kompetizzjoni tnediet bħala proġett ristrett maqsum f'żewġ fażijiet, u qabilha saret l-għażla preliminari ta' 80 applikant kwalifikat. Wara l-kompetizzjoni kellu jkun hemm fażi li fiha setgħet issir reviżjoni. Il-partecipanti magħżula ngħataw id-dokumenti kif ukoll ir-regoli u l-linji gwida tal-kompetizzjoni. Il-kundizzjonijiet tal-partecipazzjoni u r-regoli tal-kompetizzjoni kienu mniżżlin f'dokument bl-isem "Regoli tal-kompetizzjoni". Id-dettalji dwar ir-rekwiżiti tad-disinn ingħataw fl-"Istruzzjonijiet tal-kompetizzjoni", li ġew ippubblikati f'taqsimiet.

Dokumenti

- [Avviż tal-kompetizzjoni, Novembru 2002](#)
- [Regoli tal-kompetizzjoni, Novembru 2002](#)
- [Istruzzjonijiet tal-kompetizzjoni, Novembru 2002](#)

2.2.2 Ġurija

L-evalwazzjoni tal-kunċetti tad-disinn li ntbagħtu fl-ewwel u t-tieni fażi tal-kompetizzjoni, kif ukoll l-għażla tar-rebbieħa, saru minn ġurija internazzjonali.

Membri tal-ġurija

Il-ġurija kienet magħmula mill-persuni msemmijin hawn taħt.

Ta' min jinnota li t-titli u l-pożizzjonijiet kollha tal-membri tal-ġurija jidhru kif kienu dakinhar tal-kompetizzjoni għad-disinn tal-bini l-ġdid tal-BĊE. Minn dak iż-żmien 'l hawn setgħu nbidlu.

Tabella 1

Il-ġurija

F'isem il-BĊE u l-banek ċentrali nazzjonali	F'isem il-Belt ta Frankfurt am Main	Arkitetti esterni
President Lucas Papademos (Viċi President tal-BĊE)	Edwin Schwarz (Kunsillier tal-Belt responsabbli għall-ippjanar urbanistiku)	Il-Viċi President Françoise Hélène Jourda (Franza)
Liam Barron (Direttur Ġenerali, Central Bank of Ireland)		Oriol Bohigas (Spanja)
Sirkka Hämäläinen (Membru tal-Bord Eżekuttiv tal-BĊE)		Kees Christiaanse (Pajjiżi I-Baxxi)
Yves Mersch (Gvernatur, Banque centrale du Luxembourg)		Massimiliano Fuksas (Italja)
Hanspeter K. Scheller (Direttur Ġenerali, Amministrazzjoni tal-BĊE)		Michael Wilford (Renju Unit)
Ernst Welteke (President, Deutsche Bundesbank)		

Minbarra l-membri tal-ġurija msemmijin hawn fuq, il-persuni li jidhru hawn taħt inhatru bħala deputati.

Deputati

Tabella 2

Deputati

F'isem il-BĊE u l-banek ċentrali nazzjonali	F'isem il-Belt ta Frankfurt am Main	Arkitetti esterni
Hans Georg Fabritius (Membru tal-Bord Eżekuttiv, Deutsche Bundesbank)	Dirk Zimmermann (Belt ta' Frankfurt, Kap tad-Dipartiment tal-Ippjanar Urbanistiku)	Craig Dykers (Norveġja)
Klaus Gressenbauer (Direttur Ippjanar u Kontroll, BĊE)		Martha Schwartz (Stati Uniti)
Brian Halpin (Deputat Direttur Ġenerali, Central Bank of Ireland)		
Thomas Rinderspacher (Kap, Diviżjoni tal-Kwartieri Ġenerali, BĊE)		
Fernand Yasse (Kap, Organizzazzjoni u Ġestjoni tar-Riskji, Banque centrale du Luxembourg)		

Dokumenti

- [Minuti tal-ewwel laqgħa tal-ġurija, 28-29 ta' Awwissu 2003](#)
- [Minuti tat-tieni laqgħa tal-ġurija, 12-13 ta' Frar 2004](#)

3 Fażi tal-ippjanar

3.1 Id-diversi fażijiet tal-ippjanar

Wara li COOP HIMMELB(L)AU tejbu d-disinn rebbieħ (§3.2 Optimisation phase) tagħhom fl-2005, abbażi tal-ħtiġijiet funzjonali, spazjali u tekniċi riveduti, u wara li ġie stabbilit il-baġit, il-proġett għadda għall-fażi tal-ippjanar preliminari (§3.3 Preliminary planning phase, 2006) u mbagħad għall-fażi tal-ippjanar dettaljat (§3.4 Detailed planning phase, 2007).

Grafika 50

Il-bini tad-daħla joħloq entratura distinta mit-Tramuntana

(© ISOCHROM.com)



Id-diversi stadji

Il-fażi tal-ippjanar preliminari u dik tal-ippjanar dettaljat kienu jnvolvu:

- Thejjija u implimentazzjoni tal-proċeduri meħtieġa għas-sejħa għall-offerti biex il-kuntratti tas-servizzi jingħataw lill-dawk li kienu qed jippjanaw, lill-esperti, periti, inġinieri u kumpaniji tal-kostruzzjoni li kienu se jkunu involuti fl-ippjanar u l-kostruzzjoni tal-bini
- Preżentazzjoni tal-pjanti lill-awtoritajiet tal-Belt ta' Frankfurt biex jinħarġu l-permessi meħtieġa għall-bini, u reviżjoni tal-pjanti kollha biex dawn ikunu

konformi mar-regolamenti tal-bini applikabbli, p.e. kowd tal-bini, ħarsien kontra n-nar u standards ta' saħħa u sigurtà

- Aġġornament tal-pjan tal-ispejjeż biex dan ikun konformi mal-baġit ġenerali
- Żvilupp tad-disinn u tal-pjanti dettaljati korrispondenti bbażati fuq l-ispeċifikazzjonijiet riveduti tal-bini u fuq il-valutazzjoni kontinwa tal-inġinieri

3.2 Fażi tat-titjib

3.2.1 Deċiżjoni preliminari

Meta għażel lil COOP HIMMELB(L)AU biex ifassal il-pjanti għall-kwartieri l-ġodda tal-BĊE, il-Kunsill Governattiv iddeċieda wkoll li jintroduċi fażi ta' titjib. B'kooperazzjoni mal-BĊE, il-periti għamlu reviżjoni tal-kunċett tad-disinn tagħhom waqt li qiesu l-ħtiġijiet funzjonali u spazjali riveduti, biex jiġi żgurat l-aħjar użu tar-riżorsi u biex jitnaqqsu l-ispejjeż. Fl-istess ħin, il-BĊE ħadem mill-qrib mal-awtoritajiet ta' Frankfurt biex is-sit tal-Grossmarkthalle jiġi integrat fl-infrastruttura tal-belt.

Grafika 51

Id-disinn qabel il-fażi ta' titjib

(© Frank Hellwig)



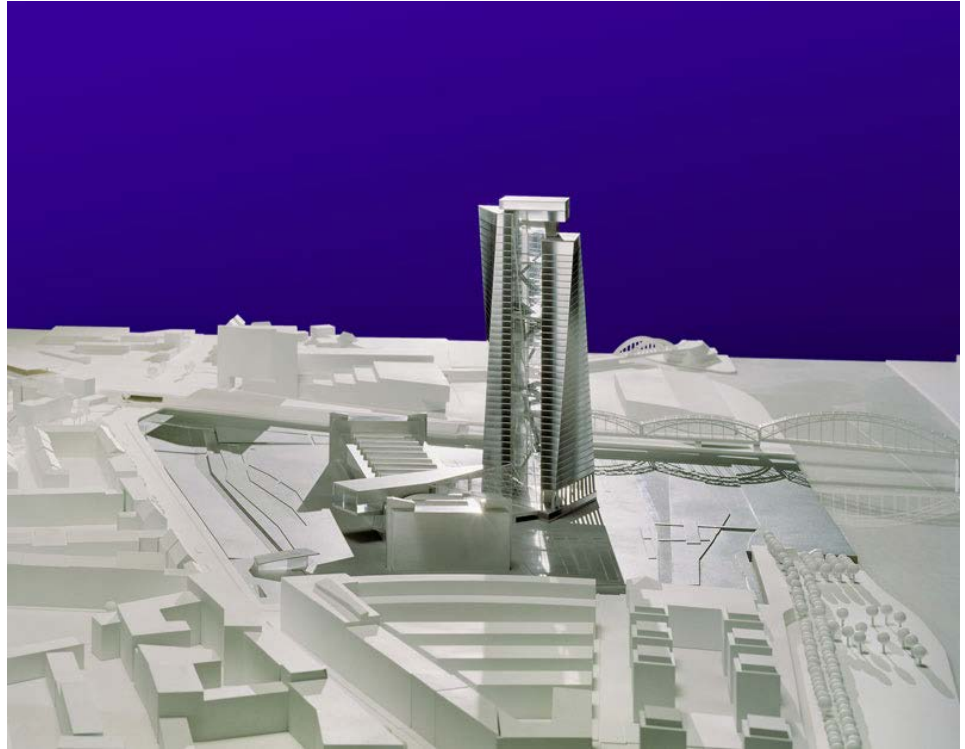
Approvazzjoni

Fil-15 ta' Diċembru 2005, il-Kunsill Governattiv approva l-proġett tad-disinn imtejjeb ta' COOP HIMMELB(L)AU għall-kwartieri l-ġodda tal-BĊE. Il-proġett il-ġdid kien għal kollox konformi mal-htigijiet tal-BĊE.

Grafika 52

Id-disinn fi tmiem il-faži ta' titjib

(© Robert Metsch)



Tibdil

Il-faži tat-titjib wasslet għal ħafna bidliet fil-proposta tad-disinn:

- L-ewwelnett, ġie introdott element ġdid tal-bini, li jaqsam il-Grossmarkthalle, jikkollega s-sala mat-torrijiet tal-uffiċċji u jipprovdi intrata distinta għall-kwartieri l-ġodda tal-BĊE mit-tramuntana.
- It-tieni, ġie intensifikat l-użu tal-Grossmarkthalle, waqt li ttejjbet il-veduta tal-Grossmarkthalle min-Nofsinhar.
- Il-htigijiet riveduti wasslu għal tnaqqis fl-għadd ta' postijiet tax-xogħol minn 2,500 għal 2,300. Dawn huma okkupati minn 1,500 sa 1,800 membru tal-istaff tal-BĊE, kif ukoll minn esperti tal-banek ċentrali nazzjonali, konsulenti esterni, żgħażaġħ li jkunu qed jitharrġu u staff temporanju.

3.3 Fażi tal-ippjanar preliminari

3.3.1 Dettalji

Fl-20 ta' Frar 2007, il-Bank Ċentrali Ewropew (BĊE) ippreżenta r-riżultat tal-fażi tal-ippjanar preliminari, li waqtha l-periti mmodifikaw il-proposta tad-disinn għall-bini l-ġdid abbażi tar-riżultati tal-fażi tat-titjib. Il-fażi ta' ppjanar preliminari wittiet it-triq għall-fażi ta' ppjanar dettaljat.

Grafika 53

Mudell, Veduta mit-Tramuntana

(© Markus Pillhofer)



3.3.2 Titjib

Il-bini għoli u l-bini tal-intrata, li jgħaqqad il-Grossmarkthalle mat-torri, ġew imċaqalqa f'tit lejn il-punent, fuq parti mill-bini li reġa' nbena wara t-Tieni Gwerra Dinjija. Skond ir-rekwiżiti tal-awtoritajiet għall-preżervazzjoni storika, il-faċċata magħrufa ta' konkret b'nal grilja kellha tibqa' kif kienet. Il-funzjonijiet kif maħsuba għall-Grossmarkthalle ġew riorganizzati abbażi ta' preżervazzjoni storika u rekwiżiti funzjonali. Il-faċċata tal-bini għoli saret iżjed effiċjenti fir-rigward tal-użu tal-enerġija, u dan billi żdied il-livell ta' ħarsien kontra x-xemx. Id-disinn tal-pajsaġġ tas-sit ġie definit u żviluppat mill-ġdid biex il-ħtiġijiet tal-BĊE għas-sigurtà jiġu integrati fil-pajsaġġ.

Grafika 54 Mudell, Veduta mill-Grigal

(© Markus Pillhofer)



3.4 Fażi tal-ippjanar dettaljat

3.4.1 Talba għal permess tal-bini

Fit-8 ta' Ottubru 2007 il-Bank Ċentrali Ewropew (BĊE) ippreżenta r-riżultat tal-fażi tal-ippjanar dettaljat għall-bini l-ġdid tiegħu. Id-disinn tressaq quddiem l-awtoritajiet rilevanti tal-Belt ta' Frankfurt għall-permess tal-ippjanar. Fit-22 ta' Ottubru tal-istess sena, il-Belt ta' Frankfurt tat il-permess biex fl-ewwel trimestru tal-2008 jibda x-xogħol preliminari tal-kostruzzjoni.

Grafika 55

Mudell

(© COOP HIMMELB(L)AU, Markus Pillhofer)



3.4.2 Permess tal-bini

Fis-6 ta' Mejju 2008 Petra Roth, Sindku tal-Belt ta' Frankfurt am Main, ikkunsinjat il-permess tal-bini għall-proġett kollu tal-kwartieri l-ġodda lil Jean-Claude Trichet, li kien il-President tal-BĊE.

Grafika 56

Provi tal-kultur f'waħda mill-kolonna ġewwa l-Grossmarkthalle

(© Robert Metsch)



3.4.3 Xogħol preliminari ta' bini

Fost affarijiet oħra, ix-xogħol preliminari tal-kostruzzjoni kien jinkludi t-twaqqiġ taż-żewġ binjiet annessi fuq il-lvant u l-punent tal-Grossmarkthalle u l-kostruzzjoni tal-pilastri għall-pedamenti.

3.4.4 Restawr

Saru wkoll analizijiet tal-elementi u l-materjali originali tal-bini tal-Grossmarkthalle biex jiġu żviluppati metodi xierqa ta' restawr. Ġie definit il-kunċett ġenerali għal ġewwa, inklużi l-materjali u l-uċuħ, u nbnew diversi stallazzjonijiet tekniċi biex jiġu ttestjati kemm il-funzjonalità kif ukoll il-kwalità tal-materjali magħżula.

3.5 Fażi tal-ippjanar biex jibda x-xogħol

3.5.1 Pjani dettaljati

Il-fażi tal-ippjanar biex jibda x-xogħol involva l-irfinar tal-pjani żviluppati waqt il-fażi tal-ippjanar dettaljat, biex tiġi faċilitata l-kostruzzjoni tal-bini l-ġdid tal-Bank Ċentrali

Ewropew (BĊE). Minn Jannar 2009, il-periti u dawk responsabbli għall-pjanijiet hadmu fuq il-pjanti dettaljati għall-bini l-ġdid.

Grafika 57

Veduta lejn il-bini mill-Punent

(© COOP HIMMELB(L)AU)



3.5.2 Sejñiet għall-offerti għax-xogħol tal-kostruzzjoni

Il-fażi tal-ippjanar biex jibda x-xogħol bdiet fl-istess ħin tat-tieni proċedura għas-sejha tal-offerti għax-xogħol tal-kostruzzjoni, li tnediet fil-bidu tal-2009 wara li l-ewwel proċedura għas-sejha tal-offerti għal kuntrattur ġenerali ngħalqet fil-25 ta' Ġunju 2008 minħabba li ma tatx riżultat ekonomikament sodisfaċenti.

3.5.3 Sejñiet godda għall-offerti għax-xogħol tal-kostruzzjoni

Għat-tieni proċedura tas-sejha għall-offerti, ix-xogħol tal-kostruzzjoni nqasam f'taqsimiet u lottijiet biex forsi kumpaniji ta' daqs medju setgħu jressqu offerti kompetittivi, u biex forsi setgħu jinstabu kumpaniji speċjalizzati għal kull sengħa.

4 Fażi tal-Kostruzzjoni

Fil-ħarifa tal-2007 intbagħtu l-pjanti tad-disinn lill-awtoritajiet rilevanti tal-Belt ta' Frankfurt am Main, li mbagħad ħarġu l-permess preliminari tal-bini fit-22 ta' Ottubru ta' dik is-sena. Dan kien ifisser li x-xogħlijiet ta' tnejnija għall-kostruzzjoni setgħu jibdew fl-ewwel tliet xhur tal-2008. Fis-6 ta' Mejju 2008, is-Sindku ta' dak iż-żmien tal-Belt ta' Frankfurt am Main, Petra Roth, ħarġet il-permess sħiħ tal-bini lil Jean-Claude Trichet, li dik il-ħabta kien il-President tal-BĊE.

Wara li ntemmet b'suċċess il-proċedura tas-sejha għall-offerti li fiha x-xogħlijiet ta' kostruzzjoni nqasmu f'pakketti u lottijiet, ix-xogħlijiet ewlenin tal-bini ġew inawgurati fir-rebbiegħa tal-2010. L-ewwel ġebbla tat-torri tal-uffiċċji tqiegħdet fid-19 ta' Mejju 2010. Max-xogħlijiet fuq it-torri tal-uffiċċji beda wkoll xogħol estensiv ta' restawr fuq il-*Grossmarkthalle* u l-kostruzzjoni tal-bini ġdid ta' ġewwa fih. Ftit iżjed minn sentejn wara, fl-20 ta' Settembru 2012, saret ċerimonja biex tiġi ċelebrata t-tlestija tax-xogħlijiet strutturali ewlenin. Wara kompli x-xogħol fuq l-immuntar tal-ħġieġ il-kbir mal-faċċata tat-torri tal-uffiċċji u l-aċċessorji interni tal-elementi kollha tal-bini, fosthom l-installazzjoni tal-infrastruttura teknika.

Il-kunċett ġenerali tad-disinn għall-bini l-ġdid tal-BĊE kien jinkludi wkoll it-tisbiħ tas-sit industrijali madwar il-*Grossmarkthalle*. L-idea kienet li tinħoloq zona b'diversi tipi ta' ġonna ispirati mix-Xmara Main li tinsab fil-qrib.

Il-BĊE beda jopera mill-bini l-ġdid tiegħu meta tlesta fl-2014.

Filmat mgħaġġel tax-xogħlijiet ta' kostruzzjoni [Hawnhekk](#)

4.1 Xogħol preliminari

4.1.1 Xogħol preliminari fis-sit

Qabel ma setgħet tikkunsinna s-sit lill-BĊE, il-Belt ta' Frankfurt kienet responsabbli biex tnaddaf is-sit u tnejn għall-kunsinna. Dawn ix-xogħlijiet saru bejn ir-rebbiegħa u l-ħarifa tal-2004 u kienu jinvolvu t-twaqqiġ ta' bini li ma kienx ta' min jippreserva: fin-Nofsinhar tal-*Grossmarkthalle*, dan il-bini kien il-"blaue Halle", l-"Importhalle", li kienu jservu prinċipalment bħala maħżen għall-frott tropikali impurtat, u l-"Ami-Halle" (sala użata mill-forzi armati Amerikani); fit-tramuntana tal-*Grossmarkthalle*, bejn is-sala tas-suq u s-Sonnemannstrasse, il-"Hallenhütten", bini iżgħar, twaqqiġa' wkoll.

Grafika 58 Tnixxif tal-briks

(© Robert Metsch)



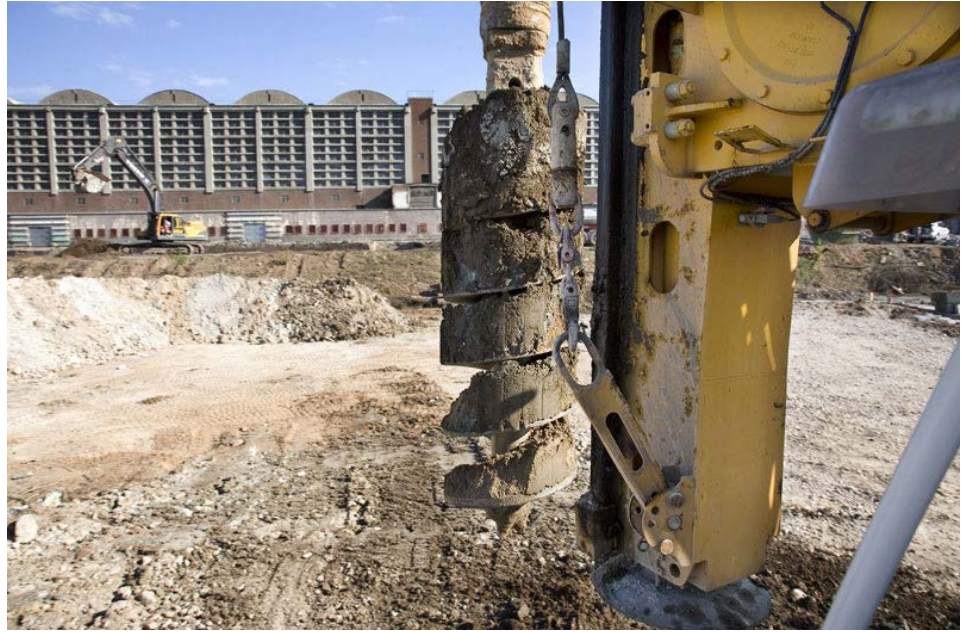
4.1.2 Xogħol ta' ġarr u taħfir

Bħala tnejnija għax-xogħol ewlieni tal-kostruzzjoni, bejn ir-rebbiegħa u l-ħarifa tal-2008 sar ix-xogħol preliminari tal-kostruzzjoni fis-sit ta' dak li qabel kien il-Grossmarkthalle u fejn se jkun il-bini l-ġdid tal-Bank Ċentrali Ewropew (BĊE). Dan kien jinkludi x-xogħol tat-taħfir u tal-pedamenti għat-torrijiet u għal parkeġġ taħt l-art għall-istaff, kif ukoll xogħol ta' twaqqiġ fis-sit tal-Grossmarkthalle.

Grafika 59

Skavar tal-fossa (ħajt secant bored pile)

(© Robert Metsch)



4.1.3 Xogħlijiet ta' demolizzjoni/tneħħija

Ħatt - briksa wara l-oħra

Twaqqgħu l-pjattaforma tal-ferrovija li m'għadhix tintuża u ż-żewġ binjiet annessi, ta' erba' sulari l-wieħed. Partijiet tal-binjiet annessi nħattu bil-galbu bl-idejn biex il-briks setgħu jintużaw għar-restawr tal-faċċata tal-Grossmarkthalle. Dan sar għaliex il-kulur tal-briks il-ġodda ma jaqbilx ma' dak tal-qodma minħabba teknika u materjali differenti tal-manifattura.

Grafika 60

Twaqqiġh tal-bini anness tal-punent

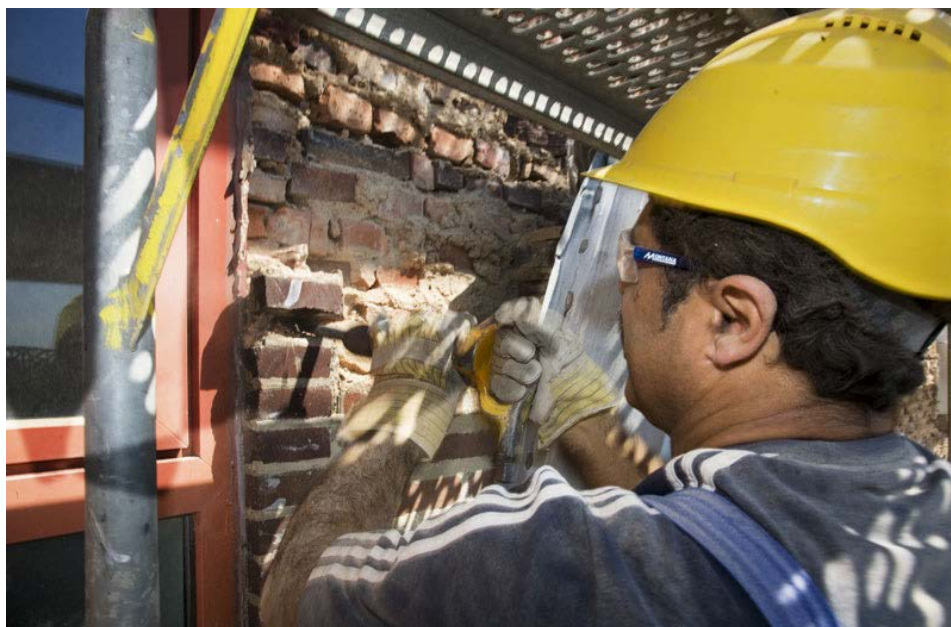
(© Robert Metsch)



Grafika 61

Tneħħija bl-idejn tax-xogħol tal-briks u t-twaqqiġh tal-bini anness tal-punent

(© Robert Metsch)



4.1.4 Riċiklaġġ

It-tifrik li rriżulta meta sar dan it-twaqqiġ, per eżempju, injam, briks, fiġieġ u materjali tas-soqfa, ġew separati bil-galbu, maħżuna u mbagħad jew ġew riċiklati jew imneħħija.

4.1.5 Provi tar-restawr

Analizijiet u provi

Il-Grossmarkthalle jeħtieġ li jiġi restawrat u rinnovat biex jiġi żgurat li l-bini jkun strutturalment sod għall-ftit għexur ta' snin li ġejjin. Biex jiffassal kuncett ta' rinnovament, dawk li jirrestawraw il-bini u l-inġiniera tal-bini għamlu analizijiet u provi ta' restawr bir-reqqa fuq il-Grossmarkthalle tul il-perijodu 2005-07. L-inġiniera għamlu stima ta' kemm il-bini hu strutturalment sod ħalli jaraw kemm hu adattat biex jibqa' jintuża, waqt li dawk li jirrestawraw il-bini għamlu tiftix għal uċuħ oriġinali u stmaw il-kondizzjoni tagħhom. Dan ipproduċa għadd ta' mudelli ta' ħsara li kellhom jiġu trattati permezz ta' firxa ta' miżuri differenti.

Grafika 62

Provi tar-restawr tal-faċċata tal-konkrit f'forma ta' grilja bi twieqi kampjun © Robert Metsch.

(© Robert Metsch)



Materjali oriġinali

Ġewwa l-binjiet tal-ġnub, ftit ucuħ baqgħu fl-istat oriġinali tagħhom. Per eżempju, partijiet mit-turġien u l-ispazji tal-kaxxiera għadhom fl-istat oriġinali tagħhom; fis-sala tad-dhul tal-bini tal-ġenb fuq in-naħa tal-punent, id-disinn dekorattiv oriġinali tal-briks għadu jeżisti taħt it-tikħil. Dawn l-ucuh inkixfu u rrestawrati. Fejn kien meħtieġ li jiżdied xi materjal fuqhom, dan sar bl-użu ta' materjali newtrali u sottili li jaqblu mal-materjali oriġinali.

Grafika 63

Provi tar-restawr tal-faċċata tal-konkrit f'forma ta' grilja bi twieqi kampjun © Robert Metsch.

(© Robert Metsch)



4.1.6 Pedamenti bil-pilastri

Taħfir tal-fossa

Fis-sajf tal-2008, sar xogħol preliminari fis-sit tal-kostruzzjoni lejn in-Nofsinhar tal-Grossmarkthalle bi tnejn għall-kostruzzjoni tat-torrijiet. Dan kien jinvolvi t-taħfir tal-fossa (ħajt tal-pilastri bborjati u mrikkba) u l-kostruzzjoni tal-pedamenti bil-pilastri.

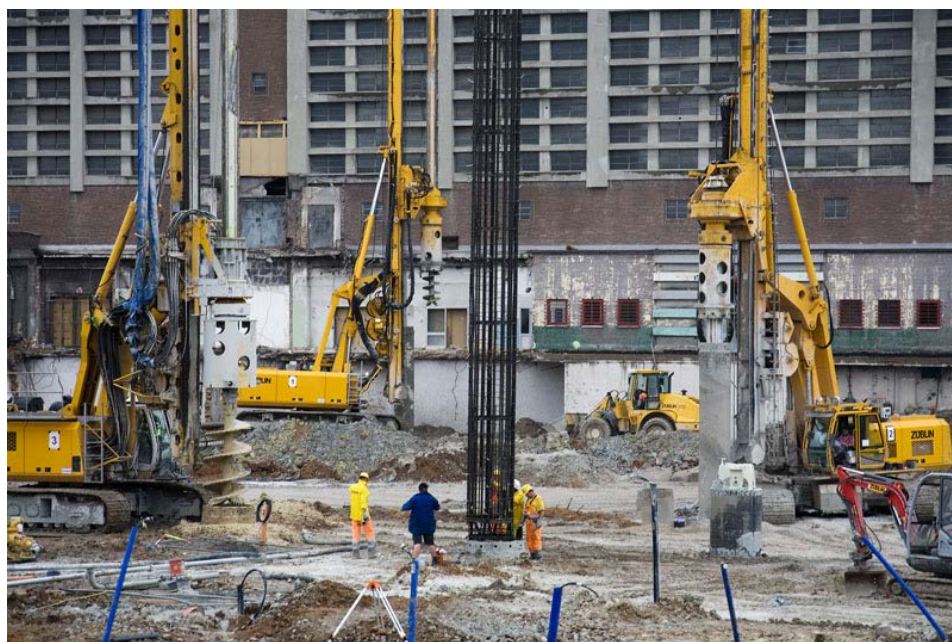
Ġew mgħaddsa fl-art 97 pilastru tal-pedamenti u mekkaniżmi ġeotermiċi sa fond massimu ta' 37 metru waqt din il-fażi tax-xogħol tal-kostruzzjoni, li tlestiet f'Ottubru 2008.

Pajpijiet li jiffurmaw parti miċ-ċirkuwitu tal-ilma twaħħlu mal-gaġġa tal-pilastru u jistgħu jiġu kkollegati mal-pompi tat-tiħin fiċ-ċentru tat-tiħin. L-użu tal-enerġija ġeotermali jista' jnaqqas l-ispejjeż tal-enerġija fil-bini l-ġdid.

Grafika 64

Skavar tal-fossa (ħajt secant bored pile)

(© Robert Metsch)



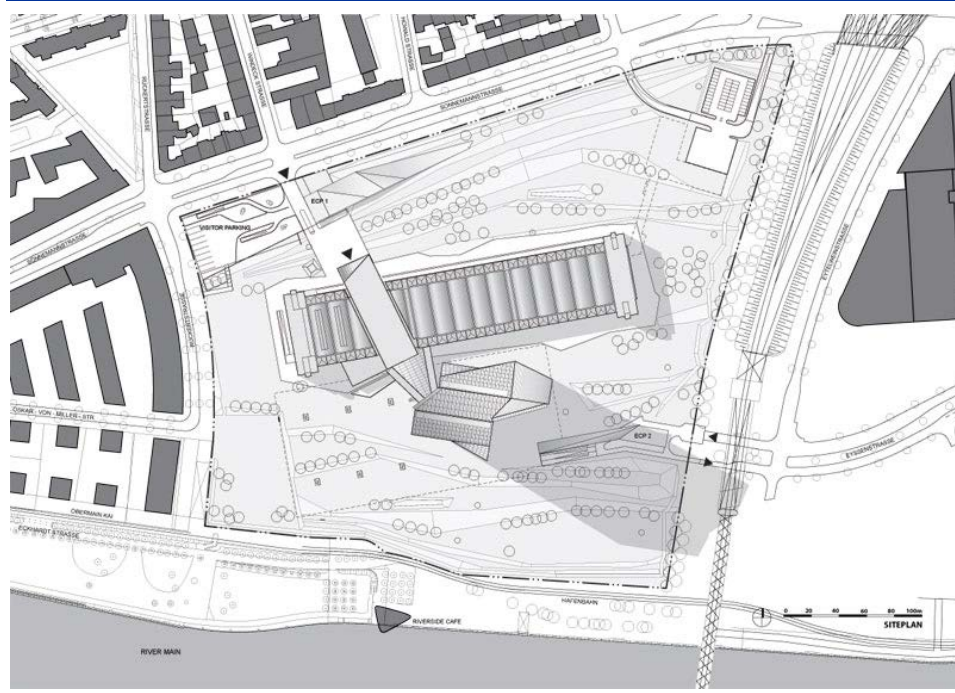
4.2 Xogħol strutturali

4.2.1 Bidu tax-xogħlijiet ta' kostruzzjoni

Ix-xogħlijiet ta' kostruzzjoni għall-bini l-ġdid tal-BĊE bdew fir-rebbiegħa tal-2010, bit-tqegħid tal-ewwel ġebbla fid-19 ta' Mejju. L-ewwel li saru kienu x-xogħlijiet strutturali għall-elementi kollha tal-bini, ix-xogħol tal-azzar meħtieġ u r-restawr tal-Grossmarkthalle.

Grafika 65

Pjanta ta' sit



4.2.2 Bini tal-kwartieri l-godda

Iż-żewġ torrijiet tal-uffiċċju huma strutturi tal-qafas tal-iskeletru tal-konkrit rinfurzat. Fit-torri tat-Tramuntana hemm 45 sular, f'dak tan-Nofsinhar hemm 43. Puntali tal-azzar u pjattaformi fl-atriju jiskambjaw iż-żewġ torrijiet flimkien biex joħolqu struttura statika waħdanija.

Restawr tal-Grossmarkthalle

Parti kbira mix-xogħol tal-kostruzzjoni kien jiffoka fuq ir-restawr tal-Grossmarkthalle, li nbena fuq il-bażi tad-disinn ta' Martin Elsaesser tul il-perjodu 1926-28. Id-dehra fundamentali tal-Grossmarkthalle nżammet, bil-faċċati u l-qoxra ta' barra rrestawrati skont l-ordni ta' konservazzjoni tal-bini. FI-2010 nqalgħu madwar 7,000 metru ta' fili mimduda u 32,500 fil wieqaf mill-bini tal-ġenb u reġgħu tkaħħlu mill-ġdid. Barra dan, issewwew madwar 14,000 difett fil-konkos.

Grafika 66

Restawr



Il-faċilitajiet funzjonali tal-BĊE, bħaċ-ċentru tal-viżitatur, ir-ristorant tal-istaff u ż-żona tal-konferenza, huma strutturi separati tal-qafas tal-azzar li ġew integrati fis-sala tas-suq fuq il-bażi tal-kunċett “struttura f’oħra”.

L-art tal-Grossmarkthalle

Fil-Grossmarkthalle hemm ċentru għall-viżitaturi, restorant għall-istaff, kafetterija u swali tal-konferenzi. Dawn il-postijiet ġew integrati fis-sala ewlenija b'sistema ta' struttura f'oħra separata. L-art oriġinali tas-snin 1920 tas-sala ewlenija u s-sottostruttura tagħha ma kinux b'saħħithom biżżejjed biex jifilħu t-toqol tal-elementi l-ġodda tal-bini, u b'hekk kien meħtieġ qafas strutturali ġdid. Hemm wkoll sular ġdid impermeabbli għall-ilma taħt l-art li fih se jkun hemm l-arkivji u l-kmamar tekniċi.

Fis-sajf tal-2010 l-ħaddiema waqqgħu s-saqaf u l-kolonna tal-konkos rinfurzati għamla ta' faqqiegħ. Dawn ix-xogħlijiet ma affettwawx l-istruttura tal-Grossmarkthalle billi l-kolonna djagonali li jzommu s-soqfa jistrieħu fuq sisien separati li jibqgħu niżlin sa taħt l-art.

Ix-xogħol tat-tqeghid tal-puntali tal-pedament għall-elementi l-ġodda tal-bini u t-tħaffir għal madwar 3,500 metru ta' konkos li jirfed is-sisien tal-kolonna eżistenti tlestew fl-2010.

Grafika 67

Il-Grossmarkthalle



Xogħol ta' twaqqigħ għall-bini tad-daħla

Il-bini tad-daħla għandu l-għan li joħloq rabta funzjonali u viżiva bejn il-Grossmarkthalle u t-torri doppju tal-uffiċċji. Il-bini jaqsam mill-Grossmarkthalle biex joħloq daħla li tolqot l-għajn fuq in-naħa tat-tramuntana tas-sit f'Sonnemannstrasse. Fih hemm ukoll post fejn isiru l-laqqgħat mal-istampa.

Biex ikun jista' jsir il-bini tad-daħla, f'Awwissu 2010 twaqqgħu tliet partijiet tas-saqaf bi qbil mal-awtoritajiet għall-konservazzjoni storika. It-tliet soqfa tal-konkos li twaqqgħu kienu daww li ġarrbu ħsara waqt l-attakki mill-ajru fit-Tieni Gwerra Dinjija u li wara reġgħu nbnew fis-snin 1950.

Huma tneħħew mill-gaffef skont pjan imfassal bir-reqqa: l-ewwel, il-faċċata tneħħiet, u tħalla l-qafas strutturali tal-qxur tas-saqaf. Imbagħad twaqqgħu s-soqfa u fl-aħħar twaqqgħa' wkoll il-qafas strutturali li kien magħmul minn appoġġi tal-konkos rinfurzat. Il-ħaddiema mxew bir-reqqa ma' dan il-pjan biex ma ssirx ħsara lill-partijiet originali tal-bini.

Grafika 68

Xogħlijiet tat-Tneħħija d-Daħla



Xogħol fuq is-sisien tal-bini tad-daħla

Il-qalba tal-konkrit tal-bini tad-daħla wriet il-post fejn jinsab il-bini tad-daħla u l-allinjament tiegħu lejn Sonnemannstrasse.

Grafika 69

Xogħol fuq is-sisien tal-bini tad-daħla



Qafas strutturali għall-elementi tal-bini bl-istil "struttura f'oħra"

Meta tlestew is-sular il-ġdid ta' taħt l-art, is-sular ta' isfel, kif ukoll l-ewwel ffit sulari tal-elementi tal-bini bl-istil "struttura f'oħra", il-kaxxa wiesgħa tat-taraġ li twassal għas-swali tal-konferenzi diġà toffri l-ewwel ħjiel tad-dimensjonijiet u l-kobor tal-bini l-ġdid minn ġewwa meta jitqabblu ma' dawk tas-sala ewlenija.

Grafika 70

Qafas strutturali għall-elementi tal-bini bl-istil "struttura f'oħra"



Restawr tas-soqfa

Is-soqfa kienu nbnaw bil-proċess Torkret li għal dak iż-żmien kien l-aktar wieħed modern u din hija waħda mir-raġunijiet li wasslet biex fl-1972 il-Grossmarkthalle jsir bini skedat. Is-soqfa ġew restawrati u minkejja l-biża' li kien hemm fil-bidu, instab li l-kwalità tax-xogħol hija tajba ħafna. Tneħħa l-kisi tal-bejt li kien sar biex jilqa' għall-ilma u se jitpoġġa saff ġdid ta' insulazzjoni, waqt li s-saff tal-konkos minn naħa ta' ġewwa ġie restawrat.

Grafika 71
Restawr tas-soqfa



Restawr tal-faċċata tal-bini fuq ix-xaqliba tal-lvant

It-tiswija tal-faċċata tal-briks tal-bini tax-xaqliba tal-lvant bdiet fir-rebbiegħa tal-2010. Kellu jitneħħa t-tikħil mill-fili kollha u jinbidel mill-ġdid. Il-profil kongunt tal-faċċata tal-briks jikkostitwixxi waħda mill-karatteristiċi speċjali tal-Grossmarkthalle: skont id-disinn tal-perit Martin Elsaesser li dak iż-żmien kien id-Direttur tal-Ippjanar għall-Belt ta' Frankfurt am Main, il-wisa' tal-fili trasversali kellu jkun konsiderevolment usa' minn dik tal-fili vertikali, jiġifieri żewġ ċentimetri u nofs meta mqabbla ma' ċentimetru wieħed biss. B'hekk kellha tispikka l-pożizzjoni mimduda tal-filati tal-brikks. Din l-enfasi artistika fuq l-orizzontali kompliet toħroġ bid-differenza fil-kulur tal-fili: il-mimduda tkaħħlu b'siment ċar waqt li l-wieqfa tkaħħlu b'siment aktar skur. L-għan tar-restawr bir-reqqa tal-fili huwa li terġa' tinholoq din il-karatteristika oriġinali tal-faċċata.

Grafika 72

Restawr tal-faċċata tal-bini fuq ix-xaqliba tal-lvant



Il-bini tal-uffiċċji Tqegħid tas-sisien għat-torrijiet tal-uffiċċji

Matul l-2010 sar xogħol ta' thaffir għall-pedamenti tal-Grossmarkthalle u tqiegħdet is-sodda tal-konkos għaż-żewġ torrijiet tal-uffiċċji. Il-parkeġġ għall-istaff inbena taħt l-art u jmiss man-naħa tal-punent tat-torrijiet.

Is-sodda tal-konkos tat-torrijiet għandha fond ta' tliet metri bejn wieħed u ieħor. Madwar 4,200 tonnellata ta' vireg tal-azzar intużaw għar-rinforz tal-konkos. Il-forma tas-sodda tal-konkos kellha tinħadem biċċa biċċa u f'kull sezzjoni kellu jiferra' l-konkos bla waqfien.

Grafika 73

Il-bini tal-uffiċċji: Tqeghid tas-sisien għat-torrijiet tal-uffiċċji



Il-bini tal-uffiċċji: Il-bini tas-sulari ta' taħt l-art

Fix-xitwa tal-2010/2011 inbnew żewġ sulari taħt l-art tat-torrijiet flimkien ma' parkeġġ awtonomu għall-istaff li jinsab fuq in-naħa tal-punent tat-torrijiet u jesa' madwar 600 karozza fuq żewġ livelli.

Grafika 74

Il-bini tal-uffiċċji: Il-bini tas-sulari ta' taħt l-art



Il-bini tal-uffiċċji: Is-sulari jkomplu tilgħin

Sa minn Lulju 2011 il-qafas strutturali tat-torrijiet ddomina sew fuq il-Grossmarkthalle. Iż-żewġ torrijiet tal-uffiċċji telgħu bl-istess rata ta' sular fil-ġimgħa għalkemm, minħabba li mhumiex ndaq, torri minnhom huwa oġġla mill-ieħor. In-naħa ta' fuq tal-qafas strutturali kienet imdawra b'qafas isfar li serva ta' lqugħ biex minkejja dak il-għoli, ix-xogħol ta' kostruzzjoni jkompli għaddej fil-maltemp u fl-irjieħ qawwija waqt li s-sikurezza tal-ħaddiema ma tkunx fil-periklu. L-iskelettu tal-konkos tat-torrijiet flimkien mal-installazzjonijiet tekniċi u x-xaftijiet tal-liftijiet inbnew bl-għajjnuna ta' pjattaforma mobbli waqt li s-sulari telgħu bl-użu tal-armar tas-soqfa.

Grafika 75

Il-bini tal-uffiċċji: Is-sulari jkomplu tilgħin



Il-bini tal-uffiċċji: Installazzjoni tal-ewwel pjattaforma ta' aċċess

F'Novembru 2011 fl-atriju ta' bejn iż-żewġ torrijiet tqiegħed l-ewwel wieħed minn 14-il pilastru tal-azzar. Dawn il-pilastru tal-azzar, u l-pjattaformi li servew biex tgħaddi minn torri għall-ieħor, jirfdu ż-żewġ torrijiet flimkien. Kienu marbutin permezz ta' pjanċi kbar tal-azzar li bdew jitwaħħlu f'Lulju 2011. Il-pilastru tal-azzar inġiebu fis-sit tal-kostruzzjoni biċċa biċċa u tpoġġew fl-atriju. Il-biċċiet imbagħad ġew iwweldjati flimkien biex kull pilastru jkun kompost minn żewġ nofsijiet.

Grafika 76

Il-bini tal-uffiċċji:



4.2.3 Skeda

Il-bini tal-gebla bażi fid-19 ta' Mejju 2010 immarka l-bidu uffiċjali tax-xogħlijiet ta' kostruzzjoni għall-bini l-ġdid tal-BĊE. Ara §1.2.3 Laying of the foundation stone.

lċ-ċerimonja tat-topping out fl-20 ta' Settembru 2012 immarkat it-tlestija tax-xogħlijiet strutturali ewlenin. Ara §1.2.2 Topping out ceremony.

4.3 Faċċata

Il-faċċati tal-bini l-ġdid tal-Bank Ċentrali Ewropew huma magħmula mill-ħġieġ, brikks vetrifikati u metall. Il-Grossmarkthalle (li qabel kienet is-sala ewlenija tas-suq ta' Frankfurt am Main) tingħaraf mill-faċċati tal-konkos u l-brikks filwaqt li ż-żewġ torrijiet tal-uffiċċji u l-bini tad-daġħla jidhru sew li huma bini ġdid minħabba l-faċċati tal-ħġieġ u l-metall.

4.3.1 Faċċati tal-Grossmarkthalle: bini antik restawrat għas-sbuñija oriġinali tiegħu

Ix-xogħol karatteristiku tal-brikks u l-faċċata tal-konkos tal-Grossmarkthalle ġew restawrati b'kooperazzjoni mill-qrib mal-awtoritajiet tal-konservazzjoni storika.

Il-binjiet tal-ġnub fuq il-lvant u l-punent

Sar xogħol estensiv ta' tiswija fuq il-faċċati tal-brikks taż-żewġ binjiet tal-ġnub. Il-brikks imkissrin inbidlu ma' oħrajn li ngabru meta twaqqa' l-bini l-ieħor li ma kienx se jintuża fil-proġett il-ġdid. Tneħħa t-tikħil mill-fili kollha tax-xogħol tal-brikks u, skont id-disinn oriġinali tal-Perit Martin Elsaesser, dawn imtlew b'żewġ kuluri differenti ta' siment – ċar għall-fili mimdudin u skur għall-fili weqfin – sabiex tkompli toħroġ l-orizzontali tal-filati tal-brikks.

Il-binja tal-ġenb li tagħti fuq il-lvant kienet tiġbor fiha l-kmamar tal-friza tas-suq u l-faċċata tagħha ftit li xejn kellha twieqi. Għalhekk, bi qbil mal-awtoritajiet tal-konservazzjoni storika, inħoloq wisa' fix-xogħol tal-brikks għal ringieli ta' twieqi sabiex il-faċċata tiġi tixbah li dik tal-binja tal-ġenb li tagħti fuq il-punent. Twaħħal hġieġ ġdid fil-gwarniċi qodma tal-azzar tat-twieqi li jinsabu fit-taraġ taż-żewġ binjiet tal-ġnub.

Il-faċċati tal-konkos

Il-faċċati tal-konkos li jagħtu fuq it-tramuntana u n-nofsinar tal-Grossmarkthalle ssewwew u tnaddfu bir-reqqa u nbidlu t-twieqi kważi kollha. Il-gwarniċi tal-azzar tat-twieqi l-ġodda saru b'mod li jkunu doġoq bħall-qodma, iżda fl-istess ħin huma b'saħħithom biżżejjed biex jifilħu l-hġieġ doppju. Barra minn hekk, it-twieqi l-ġodda huma ħafna aktar effiċjenti minn dawk qodma u jaħlu inqas enerġija.

Il-faċċati tal-brikks taż-żewġ sulari t'isfel tal-Grossmarkthalle tneħħew u minflokhom saru ringieli ta' twieqi sabiex ikun jista' jidhol aktar dawl naturali. It-twieqi li jagħtu fuq it-tramuntana sarilhom hġieġ li jikkontrolla s-sħana filwaqt li dawk li jagħtu fuq in-nofsinar sarilhom hġieġ li jikkontrolla t-temperatura filwaqt li jipprovdi ħarsien mir-raġġi tax-xemx.

Estensjoni tal-faċċata fuq it-tramuntana

Ix-xogħol tal-brikks tal-ħajt ta' barra tal-estensjoni tal-faċċata li tagħti fuq it-tramuntana tal-Grossmarkthalle ġie restawrat bir-reqqa. Tlieta mit-twieqi oriġinali ġew restawrati u sarilhom hġieġ ġdid filwaqt li l-oħrajn inbidlu bi twieqi ġodda magħmula minn sezzjonijiet doġoq tal-azzar u hġieġa waħda biex jiġu jixbhu lil dawk oriġinali. Il-ħadid ta' sigurtà fuq barra ġie restawrat ukoll u twaħħal quddiem it-tliet twieqi oriġinali.

Kunċett ta' struttura f'oħra

Skont il-kunċett ta' struttura f'oħra ddisinjat mid-ditta tal-arkitetti COOP HIMMELB(L)AU, iż-żona tal-konferenzi u r-ristorant tal-istaff ġew integrati fil-Grossmarkthalle bħala elementi separati tal-bini. Dawn l-elementi għandhom qafas strutturali magħmul minn puntali u travi tal-azzar, u faċċati individwali magħmula minn hġieġ li jikkontrolla s-sħana. Filwaqt li l-elementi l-ġodda tal-bini huma unitajiet magħluqa li għandhom is-sistema tagħhom li tirregola t-temperatura, iż-żoni miftuħa

tal-Grossmarkthalle li jinsabu madwarhom huma affettwati mit-temperatura tal-arja ta' barra skont l-istaġun.

4.3.2 Il-faċċata tat-torrijiet tal-uffiċċji: geometrija kumplessa

Iż-żewġ torrijiet tal-uffiċċji u l-atrju trasparenti li jgħaqqadhom flimkien huma maħsuba biex jidhru bħala struttura monolitika tal-ħġieġ.

Il-faċċati tal-uffiċċji

Permezz ta' kombinazzjoni ta' geometriji differenti, iż-żewġ torrijiet tal-uffiċċji jidhru bħala blokk kbira tal-ħġieġ, b'uċuħ imżerżqin fil-faċċati li jagħtu fuq il-punent u l-ivant u b'uċuħ f'għamla ta' parabola iperbolika fil-faċċati li jagħtu fuq it-tramuntana u n-nofsinar. Wiċċ f'għamla ta' parabola iperbolika huwa essenzjalment wiċċ imzaqqaq 'il ġewwa li jiġi ffurmat meta parabola li tiftaħ 'l isfel titmexxa matul parabola fissa li tiftaħ 'il fuq. Madankollu, dak li huwa importanti hu li l-wiċċ f'għamla ta' parabola iperbolika jiġi ffurmat minn żewġ settijiet ta' linji dritti, biex il-parabola iperbolika tinbena minn elementi f'linja dritta.

Dan il-prinċipju jifforma l-bażi tad-disinn tal-faċċata taż-żewġ torrijiet. It-torrijiet għandhom pannelli ċatti tal-ħġieġ, u 90% minnhom għandhom l-istess għamla. Kull pannell fih daqs l-għoli kollu ta' sular wieħed u għalhekk kulma jidhru huma biss l-appoġġi l-weqfin. Il-wiċċ tal-ħġieġ jidher omoġenju u mzaqqaq għalkemm huwa magħmul minn pannelli dritti.

Dan il-wiċċ għandu stil modern għall-aħħar u huwa magħmul minn faċċata magħrufa bħala shield hybrid li fiha tliet saffi u hija sintesi rfinata tal-kostruzzjonijiet ta' faċċati klassiċi li tgħaqqad il-funzjonijiet ta' twieqi konvenzjonali, twieqi bi ħġieġ doppju u faċċati doppji. Intgħażel tip speċjali ta' ħġieġ li jissodisfa diversi rekwiżiti li għandhom x'jaqsmu mal-prevenzjoni tan-nar, it-tnaqqis tar-riflessjoni fir-radar, it-tindif tal-faċċati u l-ħarsien mix-xemx. Il-ħġieġ li jagħti għal barra joffri ħarsien mir-raġġi tax-xemx filwaqt li dak fuq ġewwa jikkontrolla t-temperatura. Bejn iż-żewġ tipi ta' ħġieġ hemm blajnds tal-aluminju li jkomplu jżidu l-ħarsien mir-raġġi tax-xemx.

L-uffiċċji għandhom l-arja kondizzjonata iżda t-twieqi jippermettu wkoll il-ventilazzjoni naturali permezz ta' mekkaniżmu ġdid li bih kull ħġieġa tista' toħroġ mill-gwarniċ tagħha u ddu orizzontalment. Dan il-mekkanizmu huwa "moħbi" wara l-faċċata ta' barra u jipprova arja friska fl-uffiċċji permezz tax-xquq tal-ventilazzjoni inkorporati fih. Jekk dawn ix-xquq li jistgħu jiġu aġġustati individwalment ikunu miftuħin, is-sistema tal-arja kondizzjonata f'dak l-uffiċċju partikolari tintefa biex ma jkunx hemm ħela ta' enerġija. Il-partijiet tat-tieqa li jinfethu jistgħu jiġu regolati fi kwalunkwe pożizzjoni permezz ta' ċappetti li jaħdmu bl-elettriku.

Il-faċċata tal-atrju

Il-ħġieġ tal-faċċata tal-atrju – li jgħaqqad iż-żewġ torrijiet poligonali – huwa mwaħħal f'qafas tal-azzar li nħadem skont il-ħtiġijiet. Il-qafas huwa b'saħħtu biżżejjed biex jiflaħ it-toqol tal-pannelli tal-ħġieġ li jinsabu tul l-għoli kollu tal-atrju u għalhekk jidher sew minn ġol-ħġieġ. Skont il-kunċett tad-disinn, il-ħġieġ tal-atrju għandu kulur newtrali u huwa trasparenti. Hekk mill-atrju n-nies ikunu jistgħu jaraw tajjeb li l-bini ewlieni huwa magħmul minn żewġ torrijiet separati. Din l-impressjoni ta' atrju trasparenti tissaħħaħ permezz tas-saqaf tiegħu, li wkoll huwa tal-ħġieġ. Il-ħġieġ huwa miksi b'mod li jassorbi anqas minn 10% tal-enerġija tax-xemx, għalkemm is-sema xorta jibqa' jidher minnu.

4.3.3 Faċċata tal-bini tad-daħla: approċċ definit b'mod ċar

Il-binja imponenti tad-daħla, li tiġi fl-ewwel pjan quddiem il-bini tat-torrijiet u l-fetħa twila orizzontali tal-Grossmarkthalle, torqom il-bixra sħiħa tal-bini u tiddefinixxi d-dehra tal-Bank Ċentrali Ewropew.

Ld-daħla toħroġ madwar 20 metru 'l barra mill-Grossmarkthalle fid-direzzjoni ta' Sonnemannstrasse. Il-faċċata tat-tramuntana tagħha, li warajha jinsab iċ-ċentru tal-istampa, hija partikolarment impressjonanti: b'kuntrast mal-faċċata taż-żewġ torrijiet, għandha wiċċ tridimensjonali mzaqqaq magħmul minn pannelli iperbolici tal-ħġieġ.

Il-ħitan tad-daħla, kif ukoll in-naħa ta' taħt, muma miksi bil-folji tal-aluminju filwaqt li l-faċċata tal-konkos tal-Grossmarkthalle fiha pannelli tal-ħġieġ biex tkompli tispikka bħala d-daħla ewlenija tal-Bank Ċentrali Ewropew.

4.4 Arkitettura tal-pajsaġġ

Il-kumpanija Svizzera Vogt Landscape Architects żviluppat disinn sofistikat għall-inħawi madwar il-bini l-ġdid tal-BĊE billi tat tifsira ġdida lit-teorija tradizzjonali tal-pajsaġġ magħrufa bħala “English Garden” (Ġnien Inġliż). Ix-Xmara Main serviet ta' ispirazzjoni ewlenija għad-disinn tal-medda ta' ħdura, fejn tħawlu aktar minn 700 siġra ta' 25 varjetà differenti.

Il-ħolqien ta' Ġnien Inġliż għall-BĊE

Il-prinċipju li jiddefinixxi l-“Ġnien Inġliż” kien li għandu jkun f'armonija mal-pajsaġġ ta' madwaru u jippreżenta dehra idealizzata tan-natura, ipplanata f'sens wiesa' fuq il-mudell tal-kampanja tipika Inġliża. Ħafna mill-ġonna ta' Londra jew l-artijiet ta' djar antiki u maestużi Inġliżi, kif ukoll l-Englischer Garten (il-Ġnien Inġliż) fi Munich jimxu ma' dan il-prinċipju. Tipiku ta' dan l-istil huwa l-mod kif l-arkitetti tal-pajsaġġ inkorporaw fid-disinji tagħhom il-moviment tan-nies u dak li jaraw huma u jiċċaqalqu minn post għall-ieħor. Vogts Landscape Architects kellhom dan il-kunċett f'moħħom meta ħolqu d-disinn tal-pajsaġġ għall-bini l-ġdid tal-BĊE.

L-ewwel nett, l-arkitetti tal-pajsaġġ eżaminaw l-art b'reqqa kbira biex jifhmu sewwa l-karatteristiċi kollha tagħha. L-iktar haġa evidenti għalihom kienet li l-art hija qrib l-Osthafen (il-Port tal-Lvant) u tmiss max-xatt tax-Xmara Main. Għalhekk għażlu l-ilma biex ikun l-element ċentrali li jispikka fid-disinn tal-pajsaġġ.

Ix-xmara – l-ispirazzjoni ewlenija għall-ġonna

Għal dak li huwa pajsaġġ ħaj, l-idea ġenerali kienet li jinholoq it-terren tipiku tal-witat naturali ta' xatt ix-xmara. It-topografija partikolari tal-pajsaġġ tax-xmajjar, bix-xquq u l-għoljiet watja, il-meded tal-ilma qiegħed, il-qatgħat u l-qlib fil-blat, inholqot f'forom ġeometriċi. Ir-riżultat huwa medda ta' ġonna magħmula minn pajsaġġ stilizzat ta' xmara li jimxi mal-profil tax-Xmara Main u jinkorpora s-sala tal-pitkalija, il-bini tal-uffiċċji u faċilitajiet essenzjali oħra, filwaqt li jzomm il-kwalitajiet kollha ta' ġnien. Il-veġetazzjoni ssaħħaħ u fl-istess waqt tqanqal dubji dwar l-idea ta' pajsaġġ tax-xmajjar, minħabba li tikkonsisti f'taħlita ta' xtieli tipiċi tax-xmajjar u pjanti eżotiċi li ma jidhrux f'lokhom f'habitat bħal dan. Il-biċċa l-kbira tas-siġar iwaqqgħu l-weraq, sabiex in-nies ikunu jistgħu "jaraw u jhossu" l-istaġuni differenti. Il-mergħat b'siġar imbegħdin minn xulxin huma mżewġin bi msaġar sfieq, ilqugħ tal-ħaxix, formazzjonijiet tipiċi ta' xatt ix-xmara u ringieli ta' siġar li jtennu l-għamla tal-widien tax-xmajjar.

Għal dak li huwa pajsaġġ mejjet, ċerti nħawi nksew biċ-ċangaturi li jgħibu ftit ftit f'irqajja' ta' asfalt jew ħaxix minflok ma jieqfu ħesrem. Intuża xi ġebel li jmur lura sa meta l-Grossmarkthalle kienet għadha l-pitkalija ta' Frankfurt. Barra minn hekk, uħud mill-profil tal-widien tax-xmara huma mimlijin b'ġebel tipiku li jinsab fi nħawi bħal dawn.

"Pulmun ekoloġiku" għall-belt ta' Frankfurt

Ix-xogħol fuq id-disinn tal-pajsaġġ beda f'Novembru 2012 meta tħawlu l-ewwel siġar tal-ġingo. L-arkitetti tal-pajsaġġ ħolqu medda ta' ġonna li tagħti l-impressjoni li kibret b'mod naturali, minkejja li kollox kien ippjanat u maħsub bir-reqqa minn qabel. Dan jgħodd ukoll għat-tagħmir meħtieġ ta' sigurtà li huwa inkorporat fil-pajsaġġ bħala hitan u lqugħ li jimmarkaw il-limiti tal-post. Dawn ġew integrati f'saffi fil-ġonna biex, safejn huwa possibbli, il-medda ta' ħdura ma tidhirx bħala post magħluq, la minn barra u lanqas minn ġewwa. Il-ħajt ta' barra huwa magħmul minn materjal li jirrifletti l-konsistenza tal-art biex jidher qisu haġa waħda mal-medda tal-ġonna. Parti mill-ilqugħ timxi mat-tlugħ u l-inżul tal-pajsaġġ u hija magħmula minn struttura tal-metall li tixbah palizzata. L-ispazju bejn l-elementi individwali weqfin ivarja skont qisien definiti minn qabel.

Flimkien mal-ġonna l-oħra li jinsabu fil-qrib – bħalma huma l-*Grün Gürtel*, il-medda ta' ħdura madwar Frankfurt, il-*Mainuferpark*, il-medda ta' art max-xatt tax-Xmara Main, il-*Hafenpark* li jinsab fil-qrib u huwa ġnien ġdid imsejjes fuq it-tema "sport u eżercizzju" u l-*Ostpark*, il-ġnien fid-distrett ta' Ostend fi Frankfurt – il-pajsaġġ ta' madwar il-bini l-ġdid tal-BĊE jagħti sehemu biex jinholoq "pulmun ekoloġiku" għall-belt ta' Frankfurt.

5 Appendiċi

Tabella 3

Materjal Addizzjonali

Materjal Addizzjonali
FULJETT - INFORMAZZJONI DWAR IL-BINI ĠDID TAL-BANK ĊENTRALI EWROPEW FI FRANKFURT (Ingliz , Germaniż)
FOLJA GĦALL-INFORMAZZJONI (Ingliz , Germaniż)
BULLETTIN-Marzu 2015 (Ingliz , Germaniż)

© Bank Ċentrali Ewropew. 2021

Indirizz postali 60640 Frankfurt am Main, il-Ġermanja
Telefon +49 69 1344 0
Websajt www.ecb.europa.eu

Id-drittijiet kollha miżmumin. Ir-riproduzzjoni għal għanijiet edukattivi u mhux kummerċjali hija permessa sakemm jissemma s-sors.

Għat-terminologija speċifika, jekk jogħġbok irreferi għall-glossarju BĊE (disponibbli bl-Ingliż biss).